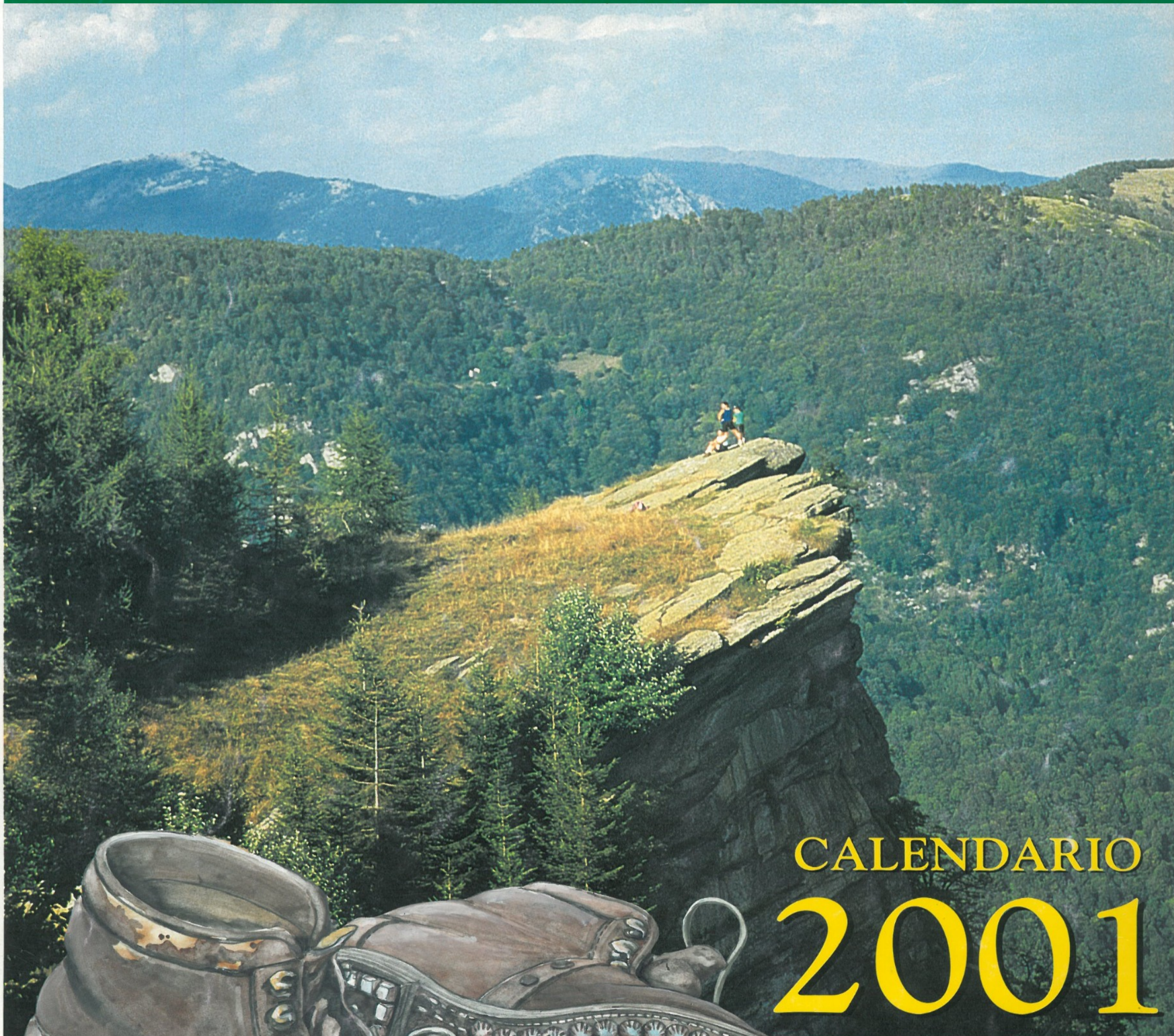




PARCO ORSIERA - ROCCI AVRÈ E RISERVE DEGLI ORRIDI DI CHIANOCCO E FORESTO



CALENDARIO

2001

Il Roc dou termou un eccezionale punto panoramico
(foto Elio Giuliano)

*Quattro passi
nella storia*



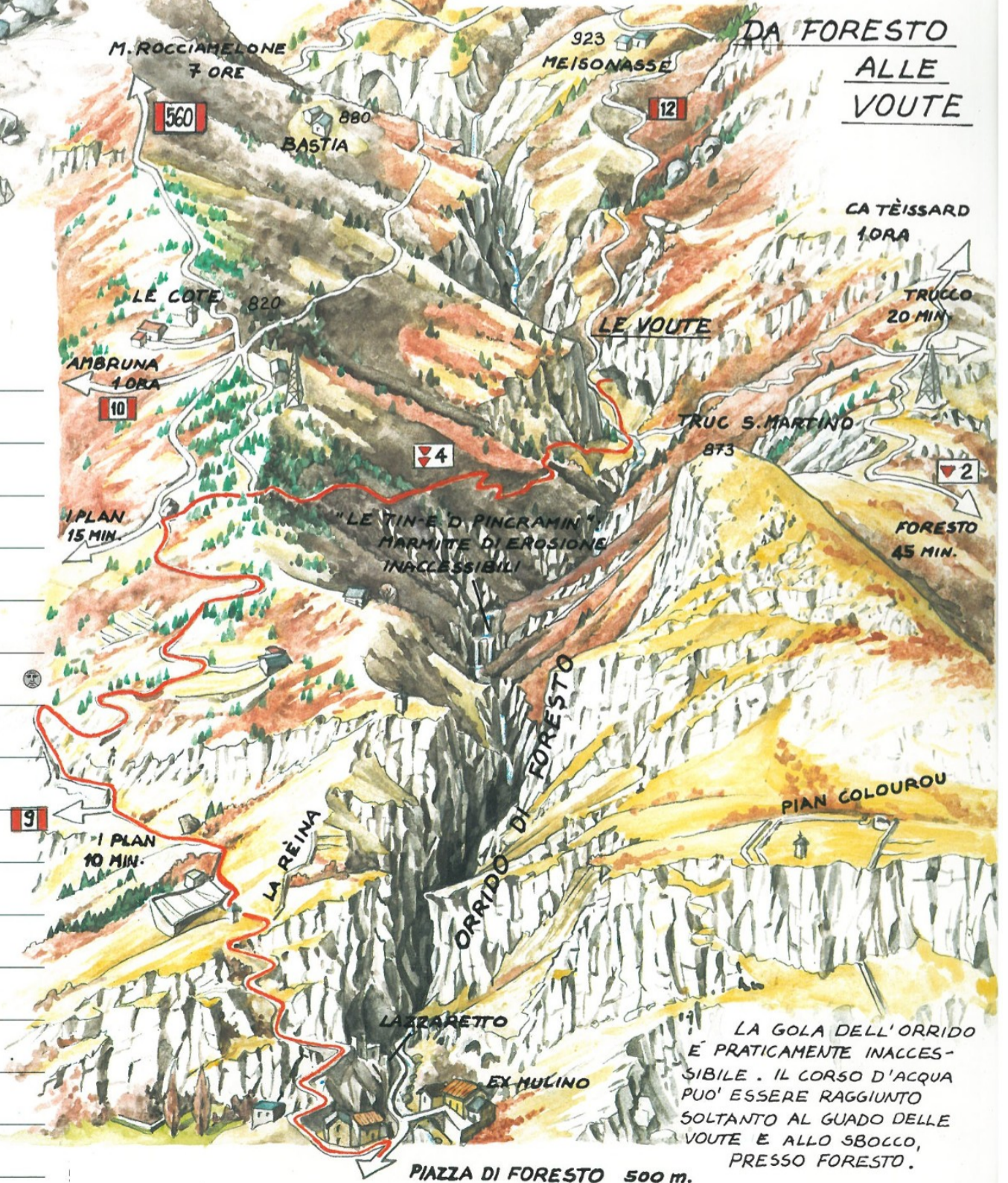


Le grotte delle Voute (foto Elio Giuliano)



SCAVI ARCHEOLOGICI CONDOTTI NEL 1993, HANNO ACCERTATO CHE GLI ANTRI DELLE VOUTE SONO STATI FREQUENTATI FIN DAL III - II MILLENNIO A.C. SONO STATI RITROVATI FRAMMENTI DI VASI, PUNTE DI FRECCIA E UN GRANDE FOCOLARE. QUESTO LASCIA SUPPORRE CHE IN ZONA SI FACESSE L'ESTRAZIONE E LA PRIMA LAVORAZIONE DEL MINERALE DI RAME.

L'ARMITA
1 ORA



DA FORESTO
ALLE
VOUTE

CA TÈISSARD
1 ORA

TRUCO
20 MIN.

TRUC S. MARTINO
873

FORESTO
45 MIN.

PIAN COLOUROU

LA GOLA DELL'ORRIDO
È PRATICAMENTE INACCESSIBILE. IL CORSO D'ACQUA PUO' ESSERE RAGGIUNTO SOLTANTO AL GUADO DELLE VOUTE E ALLO SBocco, PRESSO FORESTO.

PIAZZA DI FORESTO 500 m.

Febbraio

- 1 Giovedì
s. Verdiana
- 2 Venerdì
Presentaz. del Signore
- 3 Sabato
s. Biagio
- 4 Domenica
s. Gilberto
- 5 Lunedì
s. Agata
- 6 Martedì
s. Paolo Miki
- 7 Mercoledì
s. Eugenia
- 8 Giovedì
s. Onorato
- 9 Venerdì
s. Rinaldo
- 10 Sabato
s. Scolastica
- 11 Domenica
N.S. di Lourdes
Escursione guidata su questo pasconzo.
- 12 Lunedì
s. Eulalia
- 13 Martedì
s. Beatrice
- 14 Mercoledì
s. Valentino
- 15 Giovedì
ss. Faustino e Giovita
- 16 Venerdì
s. Giuliana

- 17 Sabato
s. Marianna
- 18 Domenica
s. Simeone
- 19 Lunedì
s. Corrado
- 20 Martedì
s. Amata
- 21 Mercoledì
s. Eleonora
- 22 Giovedì
s. Isabella
- 23 Venerdì
s. Renzo
- 24 Sabato
s. Sergio
- 25 Domenica
s. Romeo
- 26 Lunedì
s. Nestore
- 27 Martedì
s. Leandro
- 28 Mercoledì
Le Ceneri

- 1 Lunedì
Maria Madre di Dio
- 2 Martedì
ss. Basilio e Gregorio
- 3 Mercoledì
s. Genoveffa
- 4 Giovedì
s. Ermete
- 5 Venerdì
s. Amelia
- 6 Sabato
Epifania di N. S.
- 7 Domenica
Battesimo di Gesù
- 8 Lunedì
s. Severino
- 9 Martedì
s. Giuliano
- 10 Mercoledì
s. Aldo
- 11 Giovedì
s. Igino
- 12 Venerdì
s. Modesto
- 13 Sabato
s. Ilario
- 14 Domenica
s. Felice
- 15 Lunedì
s. Mauro
- 16 Martedì
s. Marcello

- 17 Mercoledì
s. Antonio Abate
- 18 Giovedì
s. Liberata
- 19 Venerdì
s. Mario
- 20 Sabato
s. Sebastiano
- 21 Domenica
s. Agnese
- 22 Lunedì
s. Vincenzo
- 23 Martedì
s. Emerenziana
- 24 Mercoledì
s. Francesco di Sales
- 25 Giovedì
Conversione di s. Paolo
- 26 Venerdì
ss. Tito e Timoteo
- 27 Sabato
s. Angela Merici
- 28 Domenica
s. Tommaso d'Aquino
- 29 Lunedì
s. Valerio
- 30 Martedì
s. Martina
- 31 Mercoledì
s. Giovanni Bosco

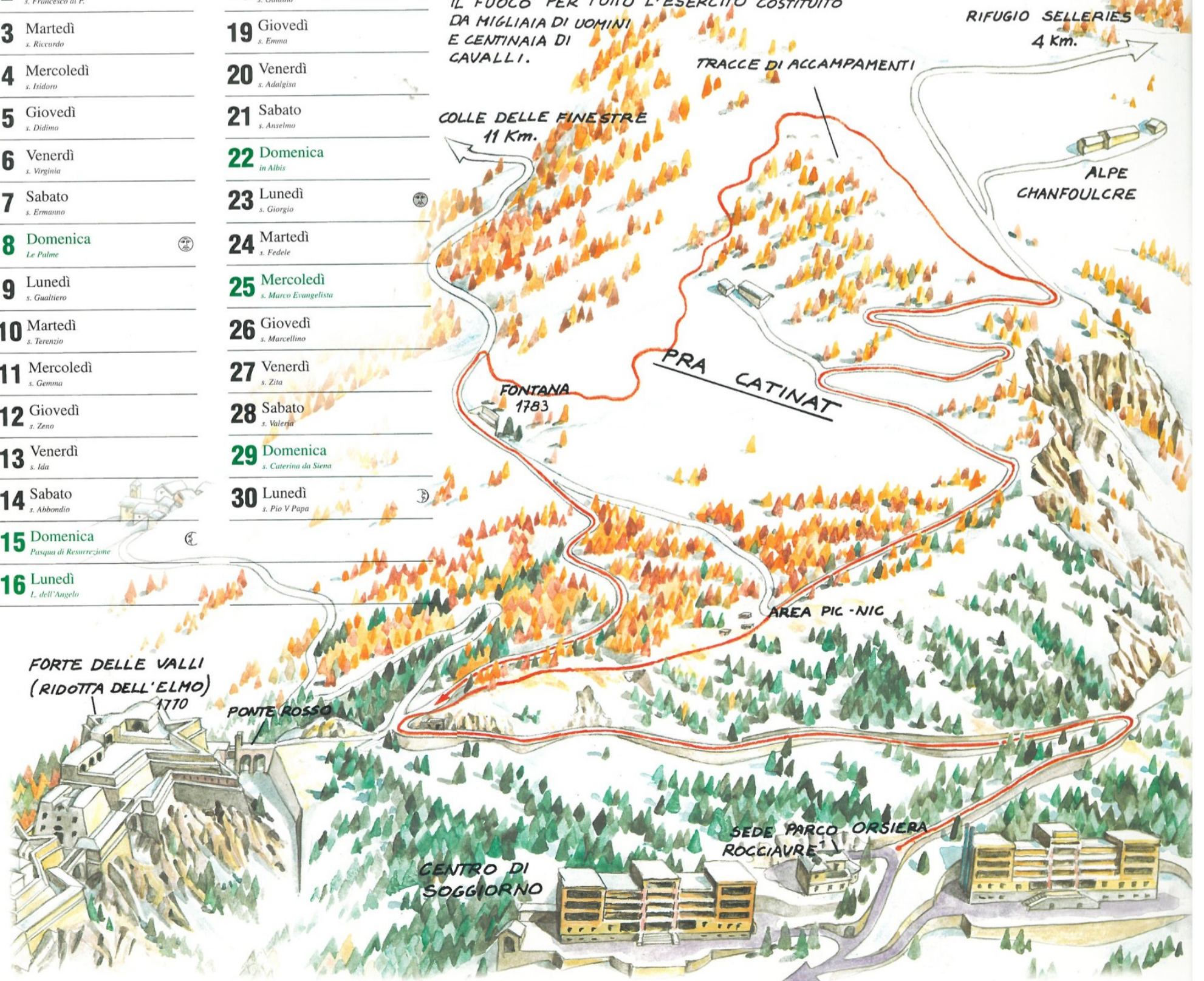


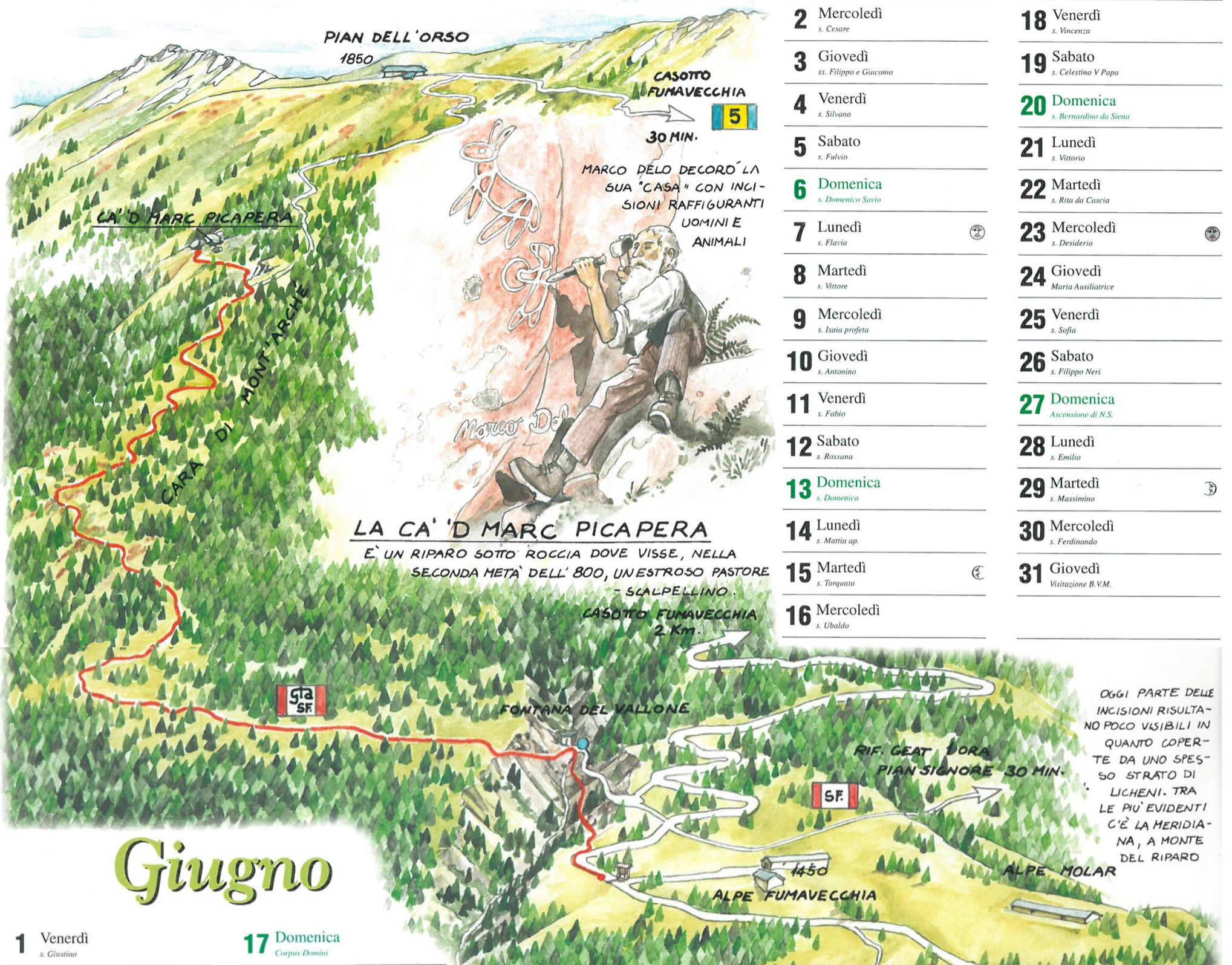
IL PIANORO CHE SI ESTENDE A MONTE DELL'EX SAMATORIO AGNELLI, PRENDE IL NOME DAL TERRIBILE GENERALE FRANCESE CATINAT CHE SI ACCAMPO' IN QUESTA ZONA PER TRASCORRERE L'INVERNO SUL FINIRE DEL XVII SECOLO. QUESTI EVENTI ERANO DELLE AUTENTICHE CALAMITA' PER GLI ABITANTI DEI PAESI VICINI, COSTRETTI A FORNIRE VITTO, FORAGGIO E LEGNA PER IL FUOCO PER TUTTO L'ESERCITO COSTITUITO DA MIGLIAIA DI UOMINI E CENTINAIA DI CAVALLI.

Aprile

1	Domenica <i>V di Quaresima</i>	17	Martedì <i>s. Roberto</i>
2	Lunedì <i>s. Francesco di P.</i>	18	Mercoledì <i>s. Galdino</i>
3	Martedì <i>s. Riccardo</i>	19	Giovedì <i>s. Emma</i>
4	Mercoledì <i>s. Isidoro</i>	20	Venerdì <i>s. Adalgisa</i>
5	Giovedì <i>s. Didimo</i>	21	Sabato <i>s. Anselmo</i>
6	Venerdì <i>s. Virginia</i>	22	Domenica <i>in Albis</i>
7	Sabato <i>s. Ermanno</i>	23	Lunedì <i>s. Giorgio</i>
8	Domenica <i>Le Palme</i>	24	Martedì <i>s. Fedele</i>
9	Lunedì <i>s. Gualtiero</i>	25	Mercoledì <i>s. Marco Evangelista</i>
10	Martedì <i>s. Terenzio</i>	26	Giovedì <i>s. Marcellino</i>
11	Mercoledì <i>s. Gemma</i>	27	Venerdì <i>s. Zita</i>
12	Giovedì <i>s. Zeno</i>	28	Sabato <i>s. Valerija</i>
13	Venerdì <i>s. Ida</i>	29	Domenica <i>s. Caterina da Siena</i>
14	Sabato <i>s. Abbondio</i>	30	Lunedì <i>s. Pio V Papa</i>
15	Domenica <i>Pasqua di Resurrezione</i>		
16	Lunedì <i>L. dell'Angelo</i>		

1	Giovedì <i>s. Albino</i>	17	Sabato <i>s. Patrizio</i>
2	Venerdì <i>s. Quinto</i>	18	Domenica <i>III di Quaresima</i> <i>Escursione guidata su questo percorso</i>
3	Sabato <i>s. Tiziano</i>	19	Lunedì <i>s. Giuseppe</i>
4	Domenica <i>I di Quaresima</i>	20	Martedì <i>s. Alessandria</i>
5	Lunedì <i>s. Adriano</i>	21	Mercoledì <i>s. Nicola di Flue</i>
6	Martedì <i>s. Coletta</i>	22	Giovedì <i>s. Lea</i>
7	Mercoledì <i>s. Felicità</i>	23	Venerdì <i>s. Vittoriano</i>
8	Giovedì <i>s. Giovanni di Dio</i>	24	Sabato <i>s. Romolo</i>
9	Venerdì <i>s. Francesca Romana</i>	25	Domenica <i>IV di Quaresima</i>
10	Sabato <i>s. Simplicio</i>	26	Lunedì <i>s. Emanuele</i>
11	Domenica <i>II di Quaresima</i>	27	Martedì <i>s. Augusto</i>
12	Lunedì <i>s. Massimiliano</i>	28	Mercoledì <i>s. Sisto III Papa</i>
13	Martedì <i>s. Rodrigo</i>	29	Giovedì <i>s. Secondo di Asti</i>
14	Mercoledì <i>s. Matilde</i>	30	Venerdì <i>s. Amedeo</i>
15	Giovedì <i>s. Luisa</i>	31	Sabato <i>s. Beniamino</i>





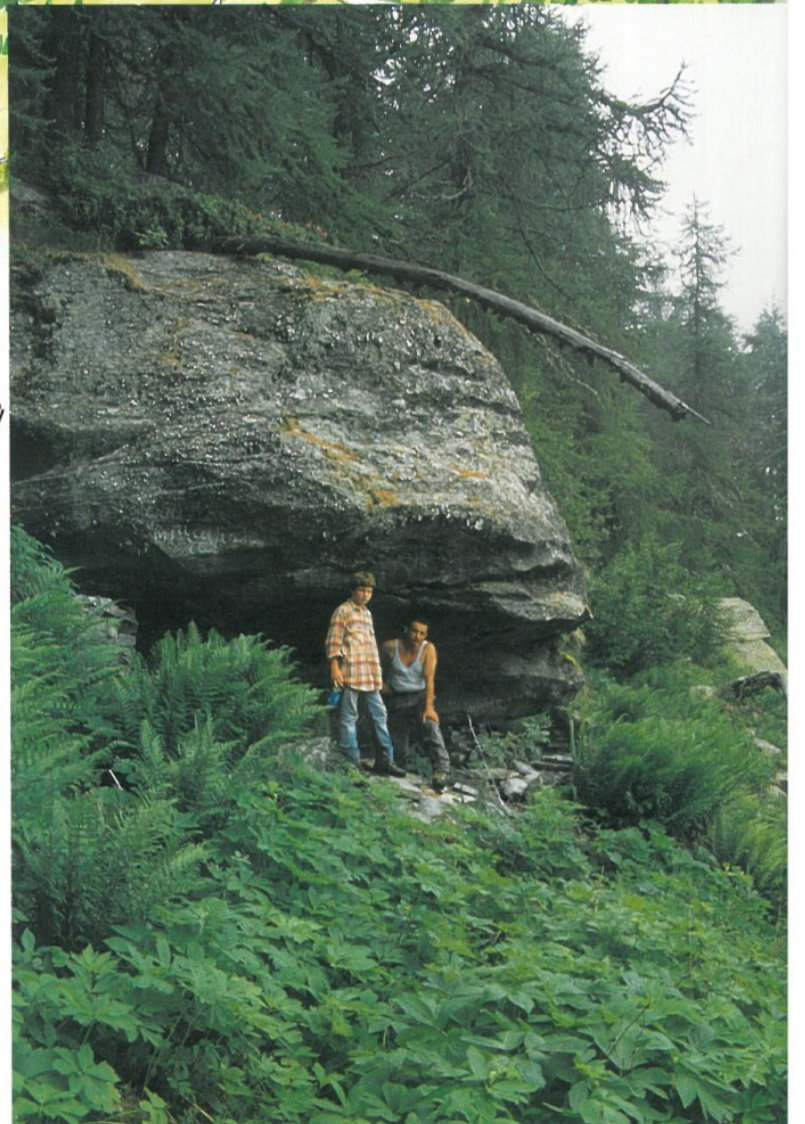
1 Martedì s. Giuseppe artigiano	17 Giovedì s. Pasquale
2 Mercoledì s. Cesare	18 Venerdì s. Vincenza
3 Giovedì ss. Filippo e Giacomo	19 Sabato s. Celestino V Papa
4 Venerdì s. Silvano	20 Domenica s. Bernardino da Siena
5 Sabato s. Fulvio	21 Lunedì s. Vittorio
6 Domenica s. Domenico Savio	22 Martedì s. Rita da Cascia
7 Lunedì s. Flavia	23 Mercoledì s. Desiderio
8 Martedì s. Vittore	24 Giovedì Maria Ausiliatrice
9 Mercoledì s. Isaia profeta	25 Venerdì s. Sofia
10 Giovedì s. Antonino	26 Sabato s. Filippo Neri
11 Venerdì s. Fabio	27 Domenica Ascensione di N.S.
12 Sabato s. Rossana	28 Lunedì s. Emilio
13 Domenica s. Domenica	29 Martedì s. Massimino
14 Lunedì s. Mattia ap.	30 Mercoledì s. Ferdinando
15 Martedì s. Torquato	31 Giovedì Visitazione B.V.M.
16 Mercoledì s. Ubaldo	

Giugno

1 Venerdì s. Giustino	17 Domenica Corpus Domini
2 Sabato s. Erasmo	18 Lunedì s. Gregorio B.
3 Domenica Pentecoste Escursione guidata su questo paese	19 Martedì ss. Gervasio e Protasio
4 Lunedì s. Quirino	20 Mercoledì s. Ettore
5 Martedì s. Bonifacio	21 Giovedì s. Luigi Gonzaga
6 Mercoledì s. Norberto	22 Venerdì Sacro Cuore di Gesù
7 Giovedì s. Gilberto	23 Sabato s. Lanfranco
8 Venerdì s. Medardo	24 Domenica Nativ. s. Giovanni B.
9 Sabato s. Diana	25 Lunedì s. Guglielmo
10 Domenica SS. Trinità	26 Martedì s. Rodolfo
11 Lunedì s. Barnaba ap.	27 Mercoledì s. Cirillo d'Alessandria
12 Martedì s. Guido	28 Giovedì s. Attilio
13 Mercoledì s. Antonio da Padova	29 Venerdì ss. Pietro e Paolo
14 Giovedì s. Eliseo profeta	30 Sabato ss. Primi Martiri
15 Venerdì s. Germana	
16 Sabato s. Aureliano	



La ca' 'd Marc Picapera (foto Elio Giuliano)



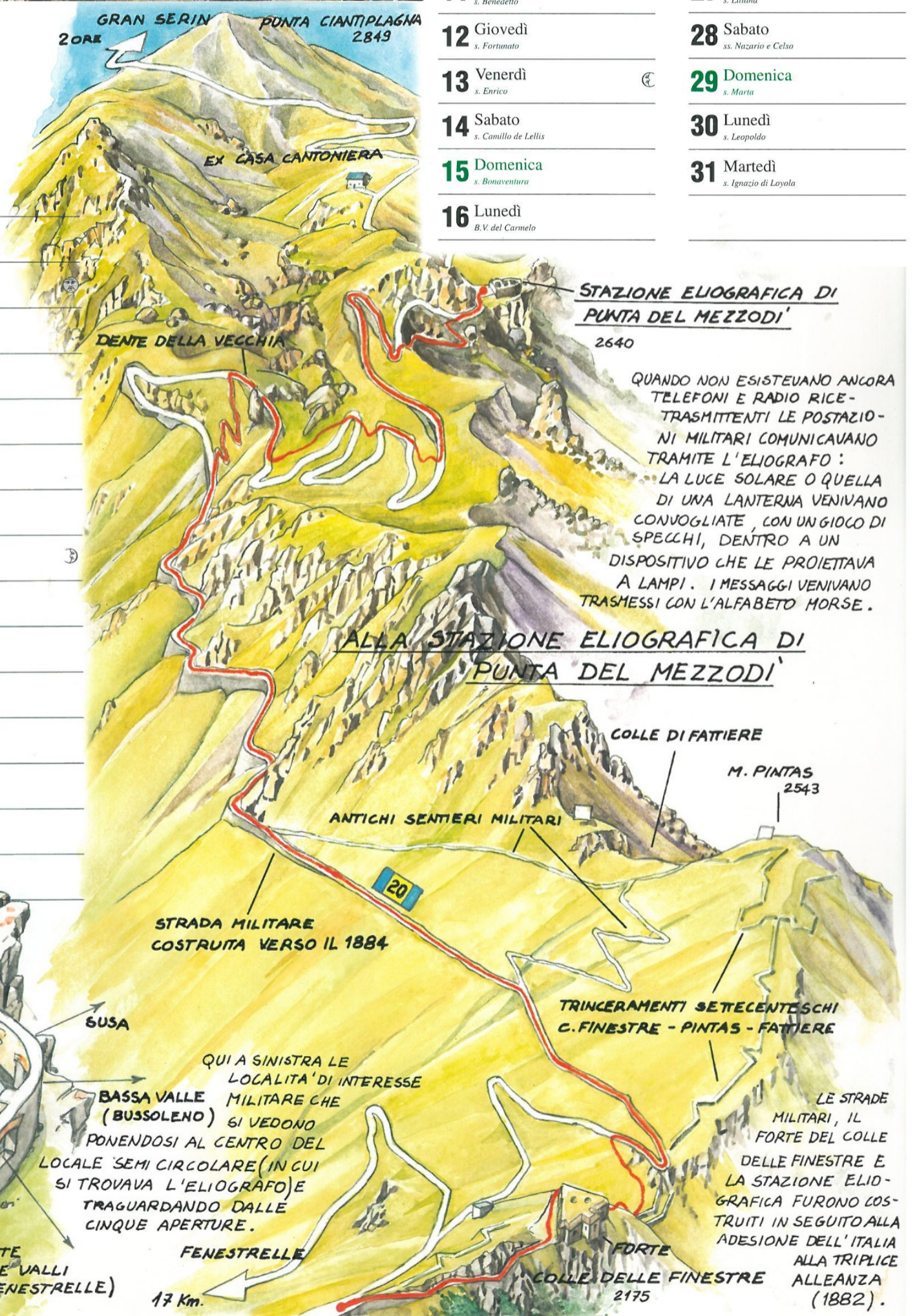


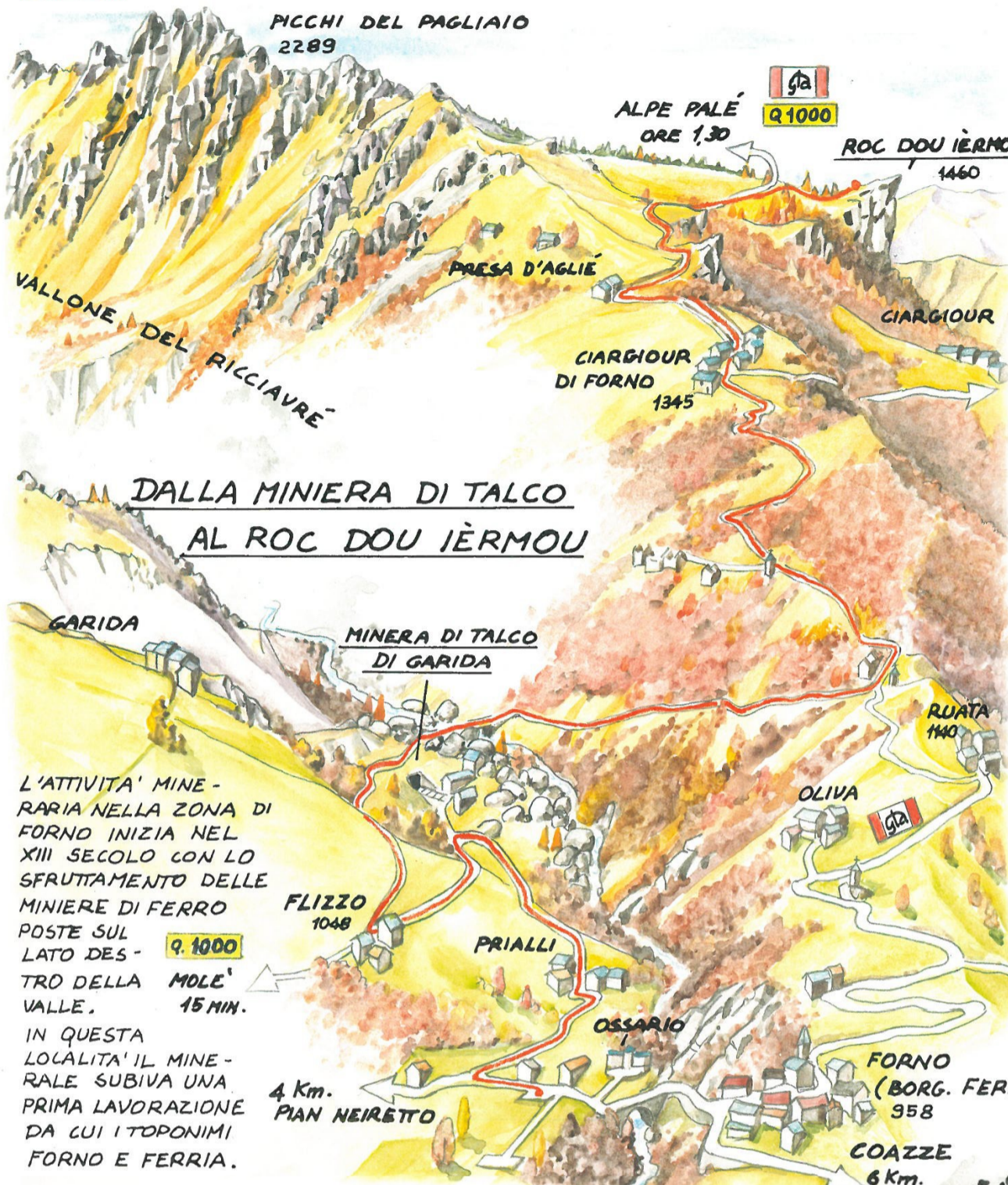
La strada militare e sullo sfondo il Dente della Vecchia (foto Elio Giuliano)

1 Domenica <i>Precioso Sangue di Gesù</i>	17 Martedì <i>s. Alessio</i>
2 Lunedì <i>s. Ottone</i>	18 Mercoledì <i>s. Federico</i>
3 Martedì <i>s. Tommaso apostolo</i>	19 Giovedì <i>s. Simmaco</i>
4 Mercoledì <i>s. Elsa</i>	20 Venerdì <i>s. Elia Profeta</i>
5 Giovedì <i>s. Antonio M. Z.</i>	21 Sabato <i>s. Lorenzo da Brindisi</i>
6 Venerdì <i>s. Maria Goretti</i>	22 Domenica <i>s. Maria Maddalena</i>
7 Sabato <i>s. Claudio</i>	23 Lunedì <i>s. Brigida</i>
8 Domenica <i>s. Edgardo</i> <small>Escursione guidata su questo percorso</small>	24 Martedì <i>s. Cristina</i>
9 Lunedì <i>s. Letizia</i>	25 Mercoledì <i>s. Giacomo Apostolo</i>
10 Martedì <i>s. Ulderico</i>	26 Giovedì <i>ss. Anna e Gioacchino</i>
11 Mercoledì <i>s. Benedetto</i>	27 Venerdì <i>s. Liltana</i>
12 Giovedì <i>s. Fortunato</i>	28 Sabato <i>ss. Nazario e Celso</i>
13 Venerdì <i>s. Enrico</i>	29 Domenica <i>s. Maria</i>
14 Sabato <i>s. Camillo de Lellis</i>	30 Lunedì <i>s. Leopoldo</i>
15 Domenica <i>s. Bonaventura</i>	31 Martedì <i>s. Ignazio di Loyola</i>
16 Lunedì <i>B.V. del Carmelo</i>	

Agosto

1 Mercoledì <i>s. Alfonso de' L.</i>	17 Venerdì <i>s. Giacinto</i>
2 Giovedì <i>s. Eusebio di Vercelli</i>	18 Sabato <i>s. Elena</i>
3 Venerdì <i>s. Lidia</i>	19 Domenica <i>s. Mariano</i>
4 Sabato <i>s. Nicodemo</i>	20 Lunedì <i>s. Bernardo</i>
5 Domenica <i>s. Osvaldo</i>	21 Martedì <i>s. Cristoforo</i>
6 Lunedì <i>Trasf. del Signore</i>	22 Mercoledì <i>s. Fabrizio</i>
7 Martedì <i>s. Gaetano da Thiene</i>	23 Giovedì <i>s. Rosa da Lima</i>
8 Mercoledì <i>s. Domenico</i>	24 Venerdì <i>s. Bartolomeo apostolo</i>
9 Giovedì <i>s. Fermo</i>	25 Sabato <i>s. Lodovico</i>
10 Venerdì <i>s. Lorenzo</i>	26 Domenica <i>s. Alessandro</i>
11 Sabato <i>s. Chiara</i>	27 Lunedì <i>s. Monica</i>
12 Domenica <i>s. Ercolano</i>	28 Martedì <i>s. Agostino</i>
13 Lunedì <i>s. Ippolito</i>	29 Mercoledì <i>Martirio s. Giovanni B.</i>
14 Martedì <i>s. Alfredo</i>	30 Giovedì <i>s. Gaudenzio</i>
15 Mercoledì <i>Assunzione S. Vergine</i>	31 Venerdì <i>s. Aristide</i>
16 Giovedì <i>s. Rocco</i>	





PICCHI DEL PAGLIAIO
2289

ALPE PALÉ
ORE 1,30
Q 1000

ROC DOU IÈRMOU
1460

DALLA MINIERA DI TALCO
AL ROC DOU IÈRMOU

L'ATTIVITA' MINE-
RARIA NELLA ZONA DI
FORNO INIZIA NEL
XIII SECOLO CON LO
SFRUTTAMENTO DELLE
MINIERE DI FERRO
POSTE SUL
LATO DES-
TRO DELLA
VALLE.

Q. 1000
MOLE'
15 MIN.

IN QUESTA
LOCALITA' IL MINE-
RALE SUBIVA UNA
PRIMA LAVORAZIONE
DA CUI I TOPONIMI
FORNO E FERRIA.

4 Km.
PIAN NEIRETTO

1 Sabato s. Egidio	17 Lunedì s. Roberto B.
2 Domenica s. Elpidio	18 Martedì s. Lamberto
3 Lunedì s. Gregorio M.	19 Mercoledì s. Gennaro
4 Martedì s. Rosalia	20 Giovedì s. Candida
5 Mercoledì s. Vittorino	21 Venerdì s. Matteo Evangelista
6 Giovedì s. Umberto	22 Sabato s. Maurizio
7 Venerdì s. Regina	23 Domenica s. Lino
8 Sabato Natività B. V. M.	24 Lunedì s. Pacifico
9 Domenica s. Pietro Claver	25 Martedì s. Aurelia
10 Lunedì s. Pulcheria	26 Mercoledì ss. Cosma e Damiano
11 Martedì s. Giacinto	27 Giovedì s. Vincenzo de' Paoli
12 Mercoledì SS. Nome di Maria	28 Venerdì s. Venceslao
13 Giovedì s. Maurizio	29 Sabato s. Michele, Gabriele e Raffaele
14 Venerdì Esaltaz. della S. Croce	30 Domenica s. Gerolamo
15 Sabato B. V. Addolorata	
16 Domenica s. Cornelio	

Ottobre

1 Lunedì s. Teresa di Gesù B.	17 Mercoledì s. Ignazio d'Antiochia
2 Martedì ss. Angeli Custodi	18 Giovedì s. Luca Evangelista
3 Mercoledì s. Gerardo	19 Venerdì s. Laura
4 Giovedì s. Francesco d'Assisi	20 Sabato s. Adelina
5 Venerdì s. Placido	21 Domenica s. Orsola
6 Sabato s. Bruno Abate	22 Lunedì s. Donato
7 Domenica B.V.M. del Rosario Escursione guidata su questo percorso	23 Martedì s. Giovanni da C.
8 Lunedì s. Benedetta	24 Mercoledì b. Luigi Guanella
9 Martedì s. Abramo	25 Giovedì s. Daria
10 Mercoledì s. Daniele	26 Venerdì s. Evaristo
11 Giovedì s. Emanuela	27 Sabato s. Delia
12 Venerdì s. Serafino	28 Domenica ss. Simone e Giuda
13 Sabato s. Edoardo	29 Lunedì b. Michele Rua
14 Domenica s. Callisto	30 Martedì s. Germano
15 Lunedì s. Teresa d'Avila	31 Mercoledì s. Lucilla
16 Martedì s. Edvige	

LO SFRUTTAMENTO
DELLE MINIERE DI
TALCO INIZIA VERSO
LA META' DELL' 800.
INIZIALMENTE SI
SCAVAVANO DEI POZZI
DOVE IL MINERALE
AFFIORAVA. VERSO
LA FINE DEL SECOLO
INIZIA LO SFRUTTA-
MENTO INDUSTRIA-
LE CON GALLERIE CHE
RAGGIUNGONO I FILONI
IN PROFONDITA'.



Sosta al Ciargiour di Forno (foto Elio Giuliano)





Scorcio della Valle di Susa da Adret (foto Luca Giunti)

1 Giovedì <i>Tutti i Santi</i>	17 Sabato <i>s. Elisabetta di U.</i>
2 Venerdì <i>Commem. dei Defunti</i>	18 Domenica <i>Avvento Ambrosiano</i>
3 Sabato <i>s. Silvia</i>	19 Lunedì <i>s. Fausto</i>
4 Domenica <i>s. Carlo Borromeo</i>	20 Martedì <i>s. Edmondo</i>
5 Lunedì <i>s. Zaccaria</i>	21 Mercoledì <i>Presentazione B.V.M.</i>
6 Martedì <i>s. Leonardo</i>	22 Giovedì <i>s. Cecilia</i>
7 Mercoledì <i>s. Ernesto</i>	23 Venerdì <i>s. Clemente</i>
8 Giovedì <i>s. Goffredo</i>	24 Sabato <i>s. Flora</i>
9 Venerdì <i>s. Oreste</i>	25 Domenica <i>Cristo Re</i>
10 Sabato <i>s. Leone Magno</i>	26 Lunedì <i>s. Delfina</i>
11 Domenica <i>s. Martino di Tours</i>	27 Martedì <i>s. Virgilio</i>
12 Lunedì <i>s. Renato</i>	28 Mercoledì <i>s. Giacomo della M.</i>
13 Martedì <i>s. Diego</i>	29 Giovedì <i>s. Saturnino</i>
14 Mercoledì <i>s. Alberico</i>	30 Venerdì <i>s. Andrea</i>
15 Giovedì <i>s. Alberto Magno</i>	
16 Venerdì <i>s. Margherita di Scozia</i>	



I MONACI CERTOSINI GIUNSERO A MONTE BENEDETTO INTORNO AL 1200 QUI CERCAVANO IL "DESERTO" OSSIA UN LUOGO REMOTO E DISABITATO DOVE COSTRUIRE IL MONASTERO E VIVERE SECONDO I LORO IDEALI DI SOLITUDINE E DI PREGHIERA.

ALL'INTERNO DELLA CERTOSA I MONACI VIVEVANO PREGANDO E LAVORANDO IN CELLE INDIVIDUALI.



IL DESERTO DEI CERTOSINI

IN PASSATO IL VERSANTE DESTRO DEL VALLONE DEL GRAVIO, ESPOSTO A SUD-EST, ERA INTENSAMENTE COLTIVATO COME APPARE DAI TERRAZZAMENTI E DALLE NUMEROSE BAITE ABBANDONATE.

Dicembre

1 Sabato <i>s. Eligio</i>
2 Domenica <i>I di Avvento</i>
3 Lunedì <i>s. Francesco S.</i>
4 Martedì <i>s. Barbara</i>
5 Mercoledì <i>s. Giulio</i>
6 Giovedì <i>s. Nicola di Bari</i>
7 Venerdì <i>s. Ambrogio</i>
8 Sabato <i>Immacolata Concezione</i>
9 Domenica <i>II di Avvento</i>
10 Lunedì <i>B.V. Loreto</i>
11 Martedì <i>s. Damaso</i>
12 Mercoledì <i>s. Amalia</i>
13 Giovedì <i>s. Lucia</i>
14 Venerdì <i>s. Venanzio</i>
15 Sabato <i>s. Cristiana</i>
16 Domenica <i>III di Avvento</i>

17 Lunedì <i>s. Lazzaro</i>
18 Martedì <i>s. Graziano</i>
19 Mercoledì <i>s. Dario</i>
20 Giovedì <i>s. Macario</i>
21 Venerdì <i>s. Temistocle</i>
22 Sabato <i>s. Flaviano</i>
23 Domenica <i>IV di Avvento</i>
24 Lunedì <i>s. Irma</i>
25 Martedì <i>Natività del Signore</i>
26 Mercoledì <i>s. Stefano</i>
27 Giovedì <i>s. Giovanni Evangelista</i>
28 Venerdì <i>ss. Innocenti Martiri</i>
29 Sabato <i>s. Davide</i>
30 Domenica <i>Sacra Famiglia</i>
31 Lunedì <i>s. Silvestro I Papa</i>

Escursione guidata su questo percorso.

Dall'ascia di pietra al G.P.S.

Quando si pensa ad un Parco, che è naturale per definizione, si immagina subito un ambiente incontaminato, pieno di animali e piante pressoché indisturbati. Questo corrisponde al vero solo in parte. La nostra area protetta ne è un esempio perfetto: accanto ai paesaggi di forte suggestione, a emozionanti avvistamenti di aquile e camosci, ai profumi intensi di orchidee e rose selvatiche, il territorio mostra anche i segni e le testimonianze di una millenaria frequentazione umana. La ricerca e l'osservazione di queste tracce possono essere altrettanto gratificanti di quelle naturalistiche.

La forma delle montagne e dei valloni è rimasta pressoché invariata dalla fine dell'ultima glaciazione, che le ha forgiate e modellate. Nei millenni successivi si affermano agricoltura e pastorizia. Risalgono al 2500 a.C. gli insediamenti preistorici che sono stati ritrovati a Balm'Chanto, in val Chisone, e nelle Riserve di Chianocco e Foresto. E' interessante ricordare che mentre si innalzano la piramide di Cheope e la Sfinge, Troia viene distrutta per la prima volta, gli Assiri dominano la Mesopotamia e in America si coltiva la patata, le nostre valli vengono attraversate da pastori nomadi che conducono le greggi ai pascoli e utilizzano grotte e anfratti rocciosi come ripari stagionali. La transumanza e la monticazione sono pratiche antiche, che ancora oggi vengono praticate nel Parco d'estate.

Altri più leggendari transiti ci hanno interessato. Annibale nel 219 a.C. ha valicato le nostre Alpi in un punto che ancora divide gli storici. Carlo Magno nel 773 passa di qui per sorprendere i longobardi, e l'odierno del Sentiero dei Franchi ne rievoca l'itinerario. Nel 1200 i Certosini si stabiliscono a Monte Benedetto. Gli abitanti dell'Italia sono circa otto milioni e mezzo, che si ridurranno di un terzo per la peste del 1300, e i monti sono ancora coperti da selve e boschi dove vivono orsi, lupi, linci e avvoltoi, che alimentano numerose leggende e originano diversi toponimi locali, primo tra tutti il nome della montagna che assegna il nome al Parco. Nel 1400 inizia un periodo di clima freddo (la Piccola Età Glaciale che durerà fino al 1850) e i Certosini si trasferiscono a Banda. In questi secoli il nostro territorio passa spesso dalla dominazione dei Savoia a quella francese, e viceversa. Le costruzioni dei vari forti che costellano il Parco riflettono questa alternanza, con bastioni e feritoie rivolti ora a ovest ora a est.

Intanto donne e uomini lavorano la montagna: dissodano, alzano muretti, coltivano patate, grano e segale. Tagliano legna e producono attrezzi e carbone: alla fine del 1800 Villarfochiardo rifornisce di carbonella pregiata le nuove torrefazioni e manifatture tabacchi di Torino. Agli inizi del 1900 il Parco, come altre zone di montagna, conosce il primo afflusso turistico. I borghesi e i cittadini approfittano della ferrovia per scampagnate e gite in val Sangone e a Pian Cervetto, dove viene costruito l'Albergo dei

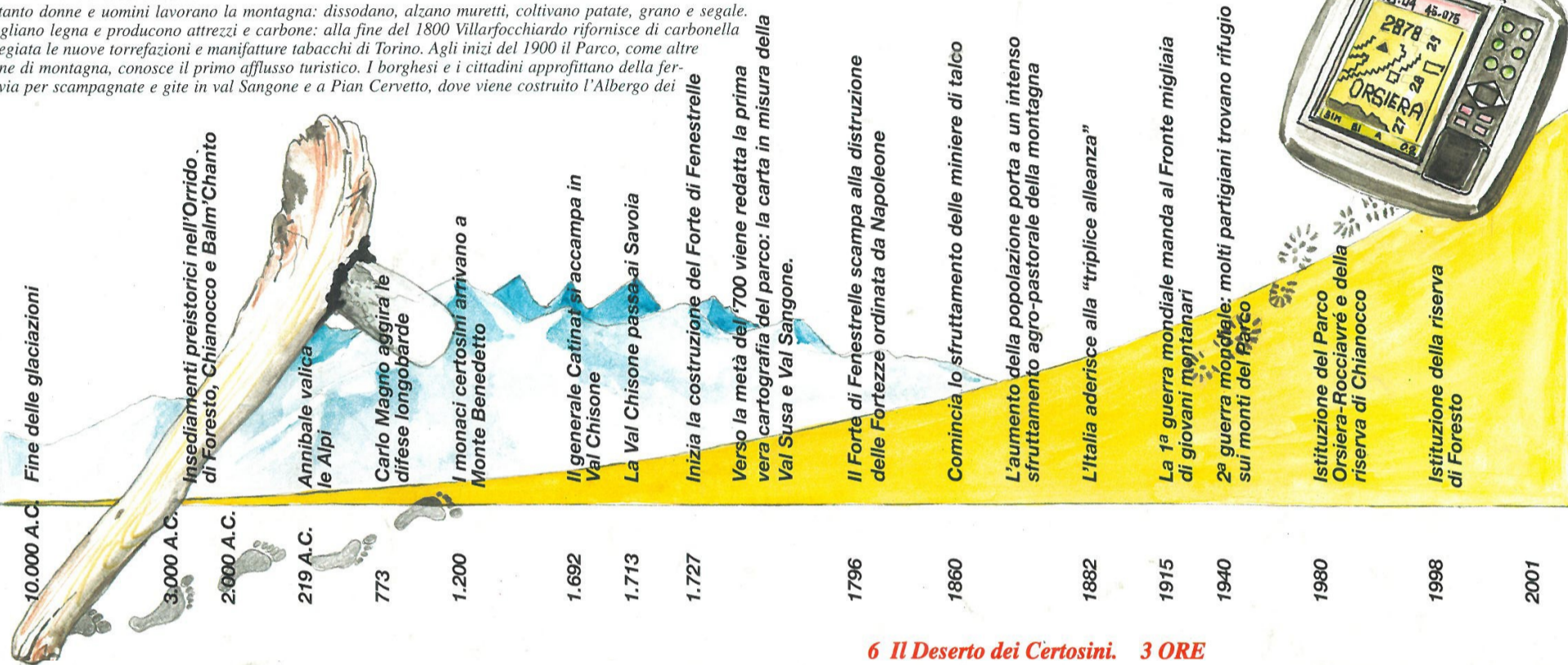
Viaggiatori, oggi diviso tra vari proprietari. Le montagne da sempre e in ogni paese costituiscono un sicuro rifugio nei periodi di oppressione: i valdesi perseguitati nel 1500 hanno trovato asilo nelle valli Chisone e Pellice, e i partigiani della Resistenza approfittano dei nascondigli delle nostre valli, dove i Rifugi Amprimo e GEAT sono rasi al suolo dalle truppe naziste.

Con la ricostruzione e l'industrializzazione seguite alla fine del secondo conflitto mondiale, le nostre montagne si spopolano di colpo. I boschi, non più limitati dall'azione umana, si riprendono inesorabilmente i pascoli, i sentieri si ostruiscono e le case di pietra crollano. Bisogna aspettare gli anni '70 perché una nuova attenzione all'ambiente porti alla nascita dei Parchi e al turismo "verde", mentre gli eredi recuperano le borgate dei genitori per un saltuario uso di seconde case.

Questi gli avvenimenti principali della storia cosiddetta "ufficiale". In questi secoli però uomini e donne hanno costantemente scritto anche un'altra storia, minore solo perché non riportata nella storiografia, fatta di fatica e dedizione, di coltivazioni e di bestiame, di miniere e di carbone.

Oggi che le calzature in plastica leggera hanno sostituito gli scarponi chiodati, i tessuti sintetici e traspiranti hanno soppiantato la lana e il panno, e la paura di perdersi è annullata dai telefonini e dai G.P.S., percorrere i sentieri del Parco vuol dire anche rivisitare questa storia quotidiana e centenaria, illustrata da vecchie borgate, pozzi abbandonati, antiche carbonaie e muretti a secco: un vero museo all'aperto.

Il calendario del 2001 ribadisce che il Parco tutela il territorio non solo vietando la caccia o reintroducendo gli stambecchi. Raccoglie testimonianze e ricordi, e li propone a escursionisti attenti e sensibili: l'uomo e la natura sono uniti, il loro rapporto si modifica nel tempo, e i Parchi ne raccontano l'evoluzione. Gli itinerari proposti sono stati pensati come passeggiate, naturalistiche e culturali, per famiglie e piccoli gruppi. Non sono impegnativi sul piano fisico, e richiedono solo il comune equipaggiamento di un'escursione in media montagna.



1 Da Foresto alla Voute (Gennaio-Febbraio) 3 ORE A/R

Parcheggiare l'auto di fronte alla chiesa. Attraversato il ponte sul rio Rocciamelone dirigersi verso l'Orrido (si può visitare un breve tratto della gola dove sorgono delle curiose costruzioni addossate alla parete rocciosa ritenute un antico lazaretto).

Poco prima dell'ex mulino imboccare a sinistra la mulattiera che risale la parete di calcare bianco con ripidi tornanti. Dopo un pilone votivo il tracciato si fa meno ripido e prosegue tra terrazzamenti abbandonati, boschetti e zone rocciose in un ambiente arido e assolato dove, anche in inverno si possono veder guizzare le lucertole. Quando si incontra un grosso masso nel sentiero lasciare la mulattiera principale che sale verso la vetta del Rocciamelone e prendere a destra un sentiero che, tra i pini, scavalca la cresta e inizia a scendere verso il fondo della gola. Quando si raggiunge il torrente occorre guardarlo per imboccare il sentiero (disagevole nel primo tratto) che sale verso i due antri della "Voute" posti alla base di una parete rocciosa.

Il ritorno può avvenire per la stessa via o risalendo il versante opposto dell'Orrido e raggiungendo quindi Foresto con il sentiero n° 2 segnalato con un triangolino.

4 Alla stazione eliografica di Punta del Mezzodi 4 ORE A/R

Raggiunto il Colle delle Finestre da Susa o da Fenestrelle parcheggiare l'auto nel grande piazzale.

Indossato lo zaino e calzati gli scarponi dirigersi verso il Forte del Colle delle Finestre. Contornato sul lato sud il roccione dentro al quale si trovano i pezzi di artiglieria scendere sul colletto occidentale e imboccare le tracce di sentiero che vanno a raccordarsi alla evidente strada militare del Colle della Vecchia. Proseguire lungo la strada (chiusa al traffico motorizzato) e superare il curioso monolite chiamato "Dente della Vecchia".

Nell'ampia conca che segue conviene seguire le tracce di una mulattiera più antica che taglia alcuni tornanti. Dopo una brusca svolta la strada cambia versante e in pochi metri raggiunge il terrazzo naturale sul quale sorgono i ruderi della stazione eliografica di Punta del Mezzodi. Ritorno da effettuarsi sulla stessa via.

2 Giro intorno a Prà Catinat: 2 ORE

Escursione breve e divertente da fare con le racchette da neve, con gli sci da fondo o anche con scarponi e ghettoni se la neve è sufficientemente assestata. Da tenere presente che dal 1° novembre al 31 maggio la strada è chiusa al transito veicolare a partire dal Centro di Soggiorno (punto di partenza dell'itinerario) anche in mancanza di neve.

Per il primo tratto seguire la strada provinciale fino alla cresta che corrisponde all'accesso al Forte Valli attraverso il Ponte Rosso (non agibile).

Poco oltre imboccare un ampio sentiero che prosegue lungo la linea di cresta fino a incontrare nuovamente la strada nei pressi di un'area attrezzata per il pic-nic. Seguire ancora la strada fino a dove cambia versante e poi proseguire lungo il crestone fino alla base del pendio.

In questo punto si notano, sulla superficie del terreno, degli avvallamenti lasciati da un antico accampamento. Tracce simili si riscontrano in diverse località del Parco che da secoli è terreno di campi e manovre militari. Qui termina la salita in quanto, inoltrarsi in direzione del Rifugio Selleries, significa esporsi al pericolo di valanghe. Coloro che calzano gli sci o le racchette da neve possono scendere in direzione della fontana percorrendo a piacimento la vasta area di Prà Catinat.

6 Il Deserto dei Certosini. 3 ORE

Da San Giorio raggiungere in auto Adret. Questa strada è una delle poche che rimane aperta anche in caso di neve. Dal piazzale attraversare la Borgata ed imboccare il sentiero che porta al Rifugio Geat Valgravio. Questo sentiero dopo una serie di tornanti assume un andamento a mezza costa quasi pianeggiante prima tra baite e terrazzamenti abbandonati e poi in un bosco di larici alternati a radure. Raggiunto il rifugio (aperto nei fine settimana fino a Capodanno) attraversare il Gravio e incamminarsi in direzione della Certosa di Monte Benedetto.

Il sentiero non giunge direttamente alla Certosa ma finisce su una carrareccia in corrispondenza di un ponte ad arco in pietra. La Certosa è a destra. A sinistra invece si raggiunge la borgata Grangia da dove parte il sentiero che, scavalcata la morena dietro alle case, scende nel vallone del Gravio e ritorna ad Adret seguendo un antico canale.

Da Villarfochiardo seguire le indicazioni per la Certosa di Monte Benedetto. Superato il bivio per la medesima (termine della strada asfaltata) proseguire ancora per circa tre chilometri e lasciare l'auto presso la bacheca del Parco in località Alpe Fumavecchia.

Continuare lungo la strada per un centinaio di metri, fino a un tornante, e imboccare il sentiero che porta a Fontana del Vallone (segnavia bianco/rossi del sentiero della Grande Traversata delle Alpi).

Seguire ancora il sentiero che supera una scarpata, passa vicino a una zona per il pic-nic e prosegue quasi pianeggiante in un bosco di larici.

Più avanti il sentiero si fa più ripido e ai larici si sostituiscono gli abeti con piccole radure e arbusti di lampone e rododendro. Un cartello in legno indica una deviazione a sinistra che in poche decine di metri porta alla "Ca 'd Marc": un posto estremamente selvaggio e solitario.

Ritorno per la via di salita

Da Villarfochiardo seguire le indicazioni per la Certosa di Monte Benedetto. Superato il bivio per la medesima (termine della strada asfaltata) proseguire ancora per circa tre chilometri e lasciare l'auto presso la bacheca del Parco in località Alpe Fumavecchia.

Continuare lungo la strada per un centinaio di metri, fino a un tornante, e imboccare il sentiero che porta a Fontana del Vallone (segnavia bianco/rossi del sentiero della Grande Traversata delle Alpi).

Seguire ancora il sentiero che supera una scarpata, passa vicino a una zona per il pic-nic e prosegue quasi pianeggiante in un bosco di larici.

Più avanti il sentiero si fa più ripido e ai larici si sostituiscono gli abeti con piccole radure e arbusti di lampone e rododendro. Un cartello in legno indica una deviazione a sinistra che in poche decine di metri porta alla "Ca 'd Marc": un posto estremamente selvaggio e solitario.

Ritorno per la via di salita

Da Giarvenno o da Coazze raggiungere la località Forno. Lasciata l'auto nei pressi dell'Ossario (monumento che raccoglie i resti dei partigiani della val Sangone uccisi dai nazifascisti durante l'ultima guerra) proseguire in direzione delle borgate Prialli e Flizzo.

In quest'ultima località si incrocia il sentiero "Val Sangone quota 1000" che, imboccato verso destra, passa a monte della miniera di talco di Garida, attraverso su un ponte di legno il rio Rocciavre e sale a mezza costa a incrociare la GTA. Da questo punto i due percorsi si sovrappongono e la salita si fa più decisa tra terrazzamenti abbandonati, radure e faggi. Superate le Baite di Ciargiour del Forno il sentiero prosegue al margine di ampi pascoli che qua e là lasciano il posto a distese di brugo.

Superati alcuni costoni appare il caratteristico profilo del "Roc dou Iermou" che si raggiunge attraverso una traccia che si stacca dal sentiero principale prima che questo raggiunga la sommità della cresta. Ritorno per la stessa via.

PARCO ORSIERA ROCCIAVRÈ E RISERVE DEGLI ORRIDI DI CHIANOCCO E FORESTO

Direzione, Uffici Amministrativi settore operativo Val Susa:

Via S. Rocco, 2 - Frazione Foresto - 10053 Bussoleno - Tel. 0122/47064 - 0122/49398 - Fax 0122/48383
E-mail: orsiera@libero.it

Sede legale, Ufficio Tecnico, settore operativo Val Chisone:

Località Prà Catinat - 10060 Fenestrelle - Tel. e Fax 0121/83757

Settore operativo Val Sangone:

Via Matteotti 140/142 - 10050 Coazze - Tel. 011/9340322

Disegni di: Elio Giuliano