



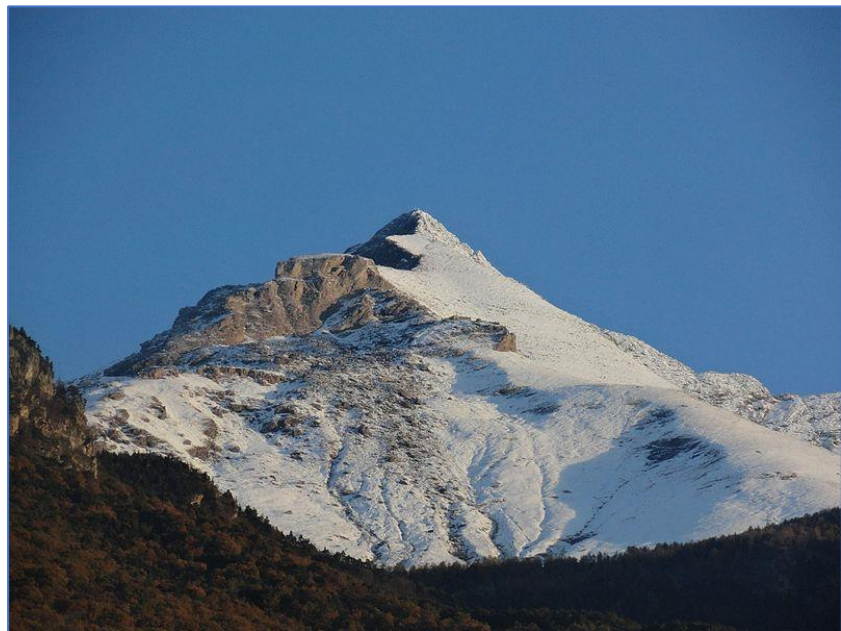
Aree Protette
Alpi Cozie



RETE NATURA 2000
Direttiva 92/43/CEE "Habitat" del 21 maggio 1992
D.P.R. n. 357 del 08 settembre 1997
L.R. n. 19 del 29 giugno 2009

ZSC IT1110039 Rocciamelone

PIANO DI GESTIONE



ALLEGATO P_XIII
STRALCIO CARTOGRAFICO RILIEVI



CRITERIA

città : ricerche : territorio : innovazione : ambiente :

C.RI.TER.I.A.Srl

sede legale:

via Cugia 14

09129 Cagliari

tel 070 303583

fax 070 301180

p.iva 02694380920

R.E.A. 217276

cap.soc. € 10.400

criteria@criteriaweb.com

www.criteriaweb.com

Coordinamento generale

dott. Andrea Soriga

Coordinamento redazionale

ing. Valentina Pisu

Esperti e referenti disciplinari:

dott. Giuseppe Oriolo: aspetti botanici

dott. for. Luca Strazzaboschi: aspetti forestali

sig. Luca Cristiano: invertebrati

dott. biol. Stefano Bovero

dott.ssa biol. Patrizia Gavagnin: mammalofauna terrestre

dott.ssa biol. Elena Patriarca: chiroterofauna

dott. Sergio Giuseppe Fasano: avifauna

dott.ssa biol. Patrizia Sechi: aspetti ecologici

dott. Erik Lallai: aspetti naturalistici

dott. geol. Maurizio Costa: geologia

ing. Valentina Pisu: aspetti programmatici, paesaggistici e storico-culturali

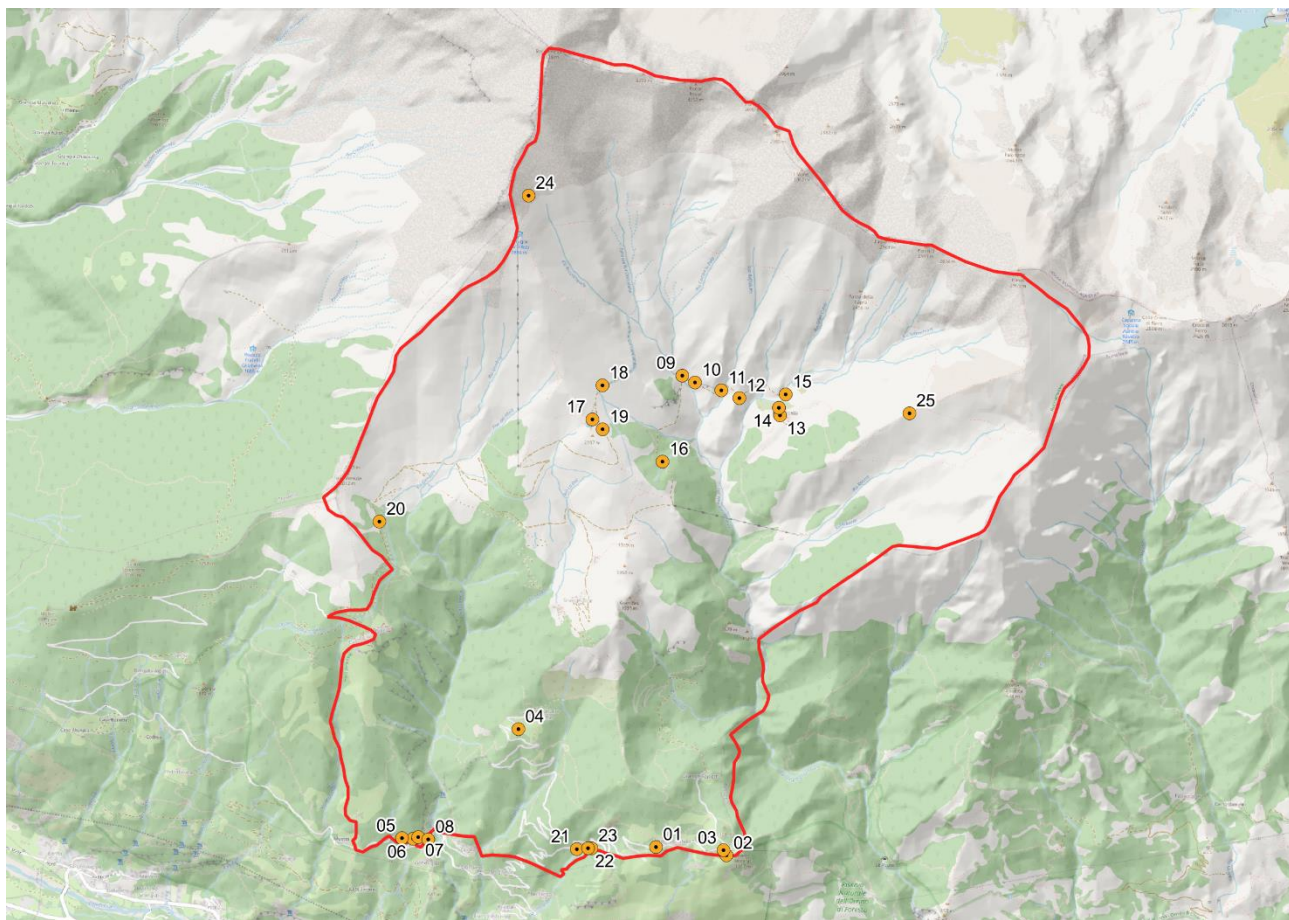
dott. for. Mauro Coppa: aspetti pastorali

ing. Paolo Bagliani: aspetti insediativi

arch. Laura Zanini: aspetti storico-culturali

ing. Roberto Ledda: gestione banche dati

STRALCIO CARTOGRAFICO DEI RILIEVI – HABITAT DI INTERESSE COMUNITARIO

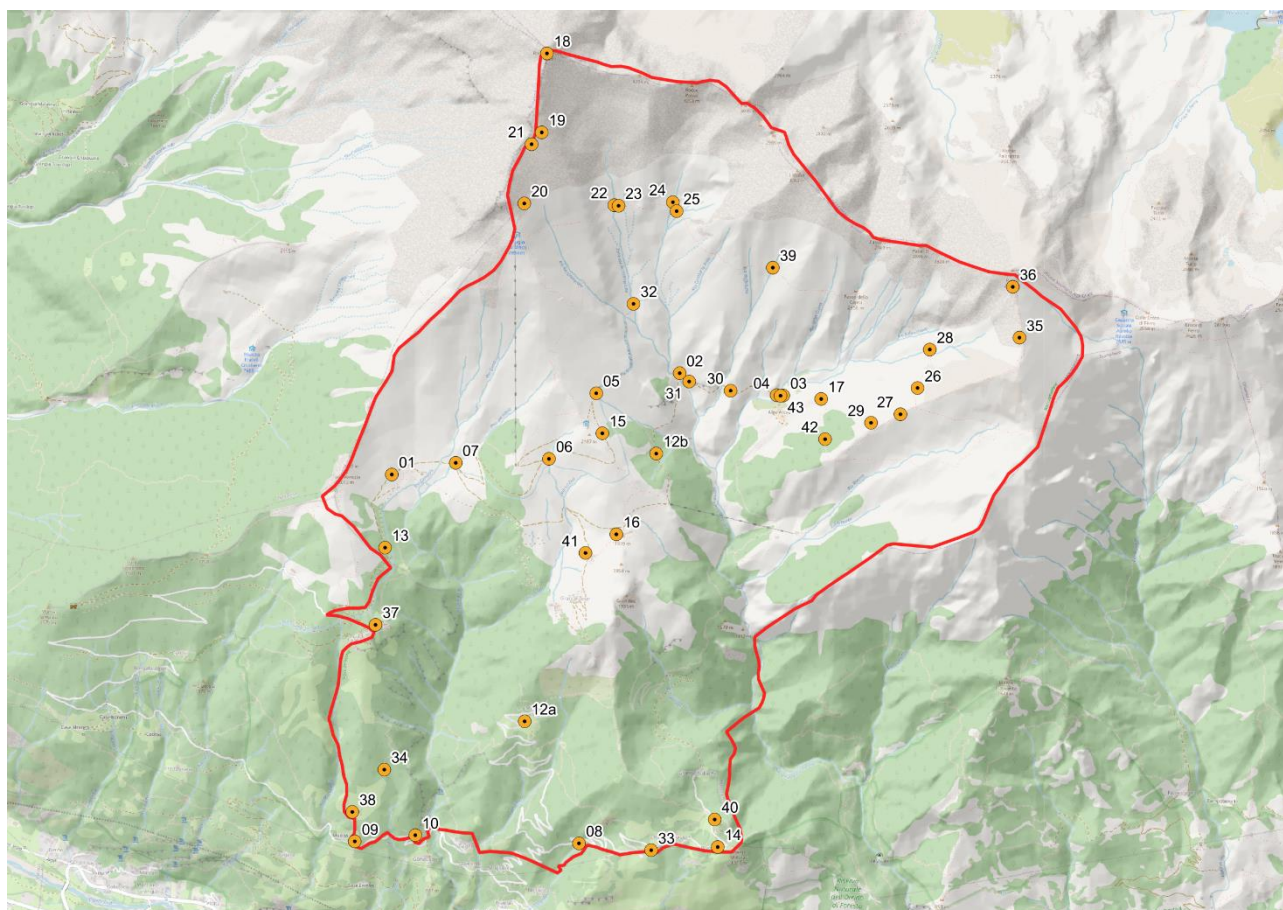


N.	Cod.	Habitat	Coordinate (WGS84 – UTM – 32N)		Quota (m s.l.m.)
			Est (m)	Nord (m)	
01	VEG_01_FN	6240	349760	5001513	1259
02	VEG_02_FN	6240	350274	5001453	1300
03	VEG_03_FN		350253	5001490	1296
04	VEG_04_FN	6510	348756	5002373	1394
05	VEG_05_FN		347907	5001578	975
06	VEG_06_FN	6240	347988	5001573	968
07	VEG_07_FN	8210	348025	5001585	960
08	VEG_08_FN	9260	348098	5001569	918
09	VEG_09_FN	3220	349952	5004952	1939
10	VEG_10_FN	8210	350045	5004903	1955
11	VEG_11_FN	6170	350237	5004845	1952
12	VEG_12_FN		350369	5004789	1959
13	VEG_13_FN		350666	5004663	1992
14	VEG_14_FN		350657	5004718	1989
15	VEG_15_FN	3220	350707	5004815	1988
16	VEG_16_FN		349808	5004325	1948
17	VEG_17_FN	6170	349296	5004633	2175
18	VEG_18_FN	6230	349370	5004881	2188
19	VEG_19_FN	8210	349371	5004561	2154
20	VEG_20_FN		347741	5003888	1819
21	VEG_21_FN		349183	5001497	1069
22	VEG_22_FN	8210	349264	5001505	1091

**Coordinate (WGS84 –
UTM – 32N)**

N.	Cod.	Habitat	Est (m)	Nord (m)	Quota (m s.l.m.)
23	VEG_23_FN		349289	5001504	1110
24	VEG_24_FN	8210	348831	5006266	2937
25	VEG_25_FN	4060	351610	5004678	2406

STRALCIO CARTOGRAFICO DEI RILIEVI – FLORA

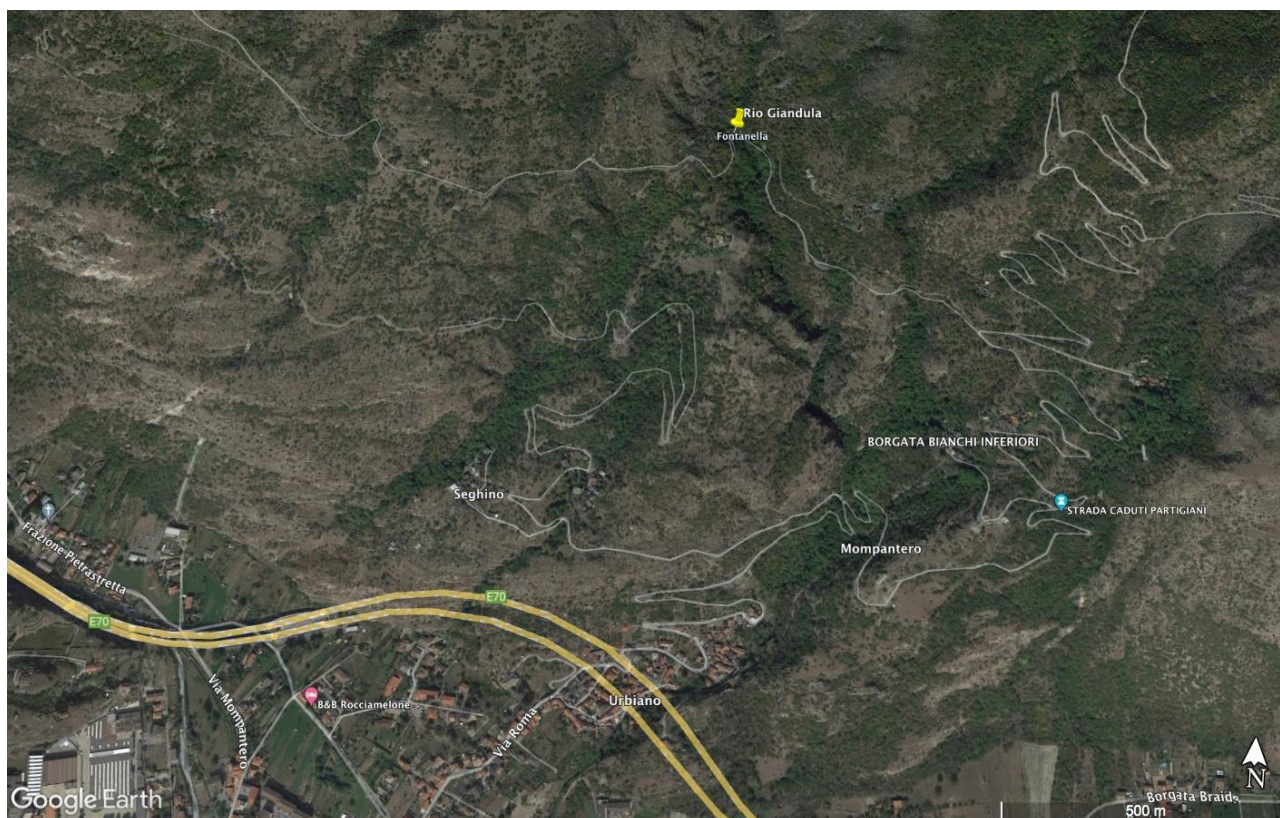


N.	Cod.	Coordinate (WGS84 – UTM – 32N)		Quota (m s.l.m.)
		Est (m)	Nord (m)	
01	FLO_01_FN	347845	5004223	1872
02	FLO_02_FN	349960	5004967	1952
03	FLO_03_FN	350721	5004804	1995
04	FLO_04_FN	350673	5004806	1986
05	FLO_05_FN	349347	5004820	2166
06	FLO_06_FN	349000	5004338	2025
07	FLO_07_FN	348315	5004309	1917
08	FLO_08_FN	349220	5001514	1087
09	FLO_09_FN	347572	5001529	1003
10	FLO_10_FN	348017	5001574	960
12a	FLO_12_FN	348821	5002410	1408
12b	FLO_12_FN	349788	5004377	1942
13	FLO_13_FN	347795	5003686	1803
14	FLO_14_FN	350240	5001487	1293
15	FLO_15_FN	349392	5004526	2150
16	FLO_16_FN	349495	5003784	1934
17	FLO_17_FN	351000	5004778	2110
18	FLO_18_FN	348985	5007316	3508
19	FLO_19_FN	348947	5006736	3207
20	FLO_20_FN	348818	5006214	2920
21	FLO_21_FN	348872	5006649	3151
22	FLO_22_FN	349480	5006201	2603
23	FLO_23_FN	349511	5006197	2599

N.	Cod.	Coordinate		Quota (m s.l.m.)
		(WGS84 – UTM – 32N)		
		Est (m)	Nord (m)	
24	FLO_24_FN	349910	5006224	2575
25	FLO_25_FN	349938	5006158	2548
26	FLO_26_FN	351708	5004859	2416
27	FLO_27_FN	351583	5004666	2392
28	FLO_28_FN	351798	5005141	2398
29	FLO_29_FN	351367	5004603	2303
30	FLO_30_FN	350335	5004839	1969
31	FLO_31_FN	350030	5004906	1952
32	FLO_32_FN	349621	5005477	2220
33	FLO_33_FN	349751	5001464	1242
34	FLO_34_FN	347789	5002056	1197
35	FLO_35_FN	352457	5005229	2796
36	FLO_36_FN	352408	5005602	2906
37	FLO_37_FN	347725	5003119	1714
38	FLO_38_FN	347554	5001745	1087
39	FLO_39_FN	350645	5005743	2508
40	FLO_40_FN	350218	5001689	1320
41	FLO_41_FN	349268	5003647	1877
42	FLO_42_FN	351029	5004483	2164
43	FLO_43_FN	350701	5004802	1981

STRALCIO CARTOGRAFICO DEI RILIEVI – PESCI

Sui propone come transetto di monitoraggio la stazione identificata nel settembre 2023.



Località	Nord (WGS84 – UTM 32N)	Est (WGS84 – UTM 32N)
Rio Giandula loc. Fontanelle	348130.00	5001657.00

I monitoraggi ittici vanno eseguiti con un unico passaggio di elettrostorditore su una lunghezza minima pari a 20 volte la larghezza media dell'alveo. Per ogni stazione si consiglia di raccogliere campioni tissutali di almeno 10 esemplari di Salmonidi (frammento di pinna anale conservata in etanolo) e fotografare le livree degli stessi per avere informazioni, nel tempo, delle linee evolutive presenti nel sottobacino (Bernatchez, 2001).

I monitoraggi sono di tipo semi-quantitativo e permettono di rilevare tutte le specie presenti, la struttura e l'abbondanza di ogni popolazione in base ai criteri indicati da Forneris et al., (2011).

0	Assente	
1	Sporadica. Pochissimi individui, anche un solo esemplare; consistenza demografica poco significativa ai fini delle valutazioni sulla struttura di popolazione; rischi circa la capacità di mantenimento della specie.	
2	Presente. Numero di individui sufficiente per l'automantenimento	
3	Abbondante. Molti individui, senza risultare dominante	
4	Molto abbondante. Molti individui, spesso dominante	
a	a¹	Popolazione strutturata. Presenti almeno il 30% di giovani (fase pre-riproduttiva) o il 20% di adulti (sessualmente maturi) rispetto il numero totale degli individui della popolazione
	a²	Popolazione strutturata. Presenti individui giovani in netta prevalenza. Gli adulti sono numericamente rappresentati per meno del 20% della popolazione
b	b¹	Debolmente strutturata. Adulti in netta prevalenza. I giovani sono numericamente rappresentati per meno del 30% della popolazione
	b²	Debolmente strutturata. Solo giovani
c	Destrutturata. Solo adulti	
Numero minimo di individui (N) affinché una specie possa considerarsi almeno presente (Ia=2). Numero minimo perché una specie possa considerarsi abbondante (Ia=3). In nero le specie autoctone per il bacino del Po, in rosso le specie alloctone e in arancione le para-autoctone		
Specie	Ia=2	Ia=3
Barbo italico, Lasca, Cavedano italico, Alborella, Vairone, Barbo italico, Ghiozzo padano	≥ 30	≥ 60
Barbo canino, Scardola, Sanguinerola, Triotto, Gobione italico, Savetta	≥ 25	≥ 50
Cheppia, Tinca, Cobite comune, Temolo, Panzarolo, Coregoni, Gambusia, Pseudorasbora	≥ 20	≥ 40
Pigo, Tinca, Cobite barbatello, Persico reale, Trota marmorata e ibridi, Trota iridea, Trote linee evolutive ME e AD (sensu Bernatchez, 2001), Salmerini spp., Persico sole, Persico trota, Pesci gatto spp., Cagnetta, Scazzone, Carpa, Carpa erbivora, Carpa argentata, Carassio spp., Aspigo, Gardon, Rodeo amaro, Abramide, Barbo europeo	≥ 15	≥ 30
Cobite mascherato, Spinarello, Acerina, Misgurno	≥ 8	≥ 15
Anguilla, Storioni, Lampreda marina, Bottatrice, Luccio italico, Luccio danubiano, Siluro, Lucio perca	≥ 5	≥ 8

Indici di abbondanza e struttura delle specie ittiche. Da Forneris et al., 2011 (modificato)

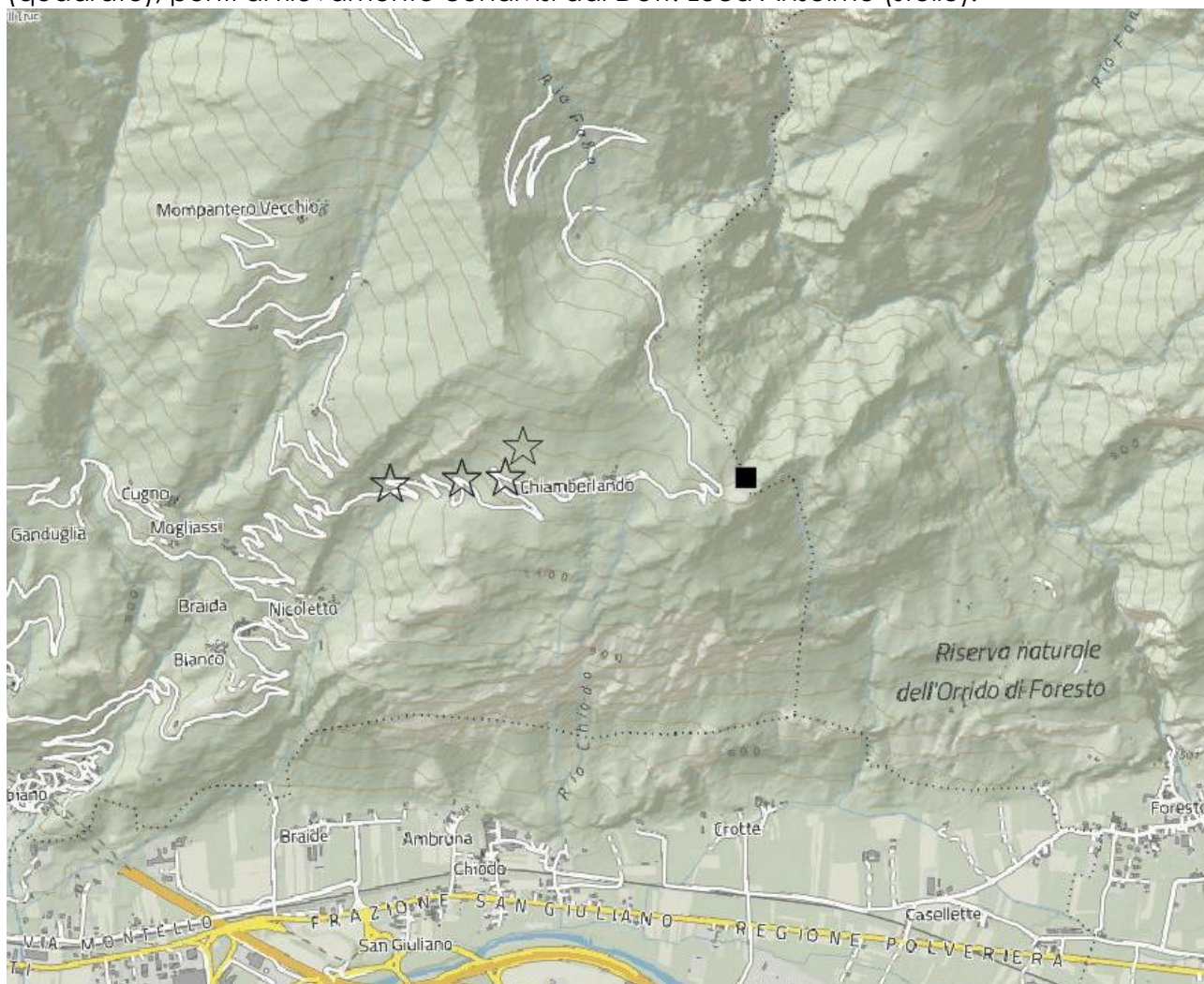
Riferimenti bibliografici

Bernatchez L., 2001 - The evolutionary history of brown trout (*Salmo trutta* L.) inferred from phylogeographic, nested clade, and mismatch analyses of mitochondrial DNA variation - *Evolut.*, St. Louis, 55: 351-379.

Forneris G., Merati F., Pascale M., Perosino G.C., 2011. Revisione ed aggiornamento della metodologia dell'Indice Ittico (I.I.). *Biologia Ambientale*, 25 (1): 49-62.

STRALCIO CARTOGRAFICO DEI RILIEVI – INVERTEBRATI

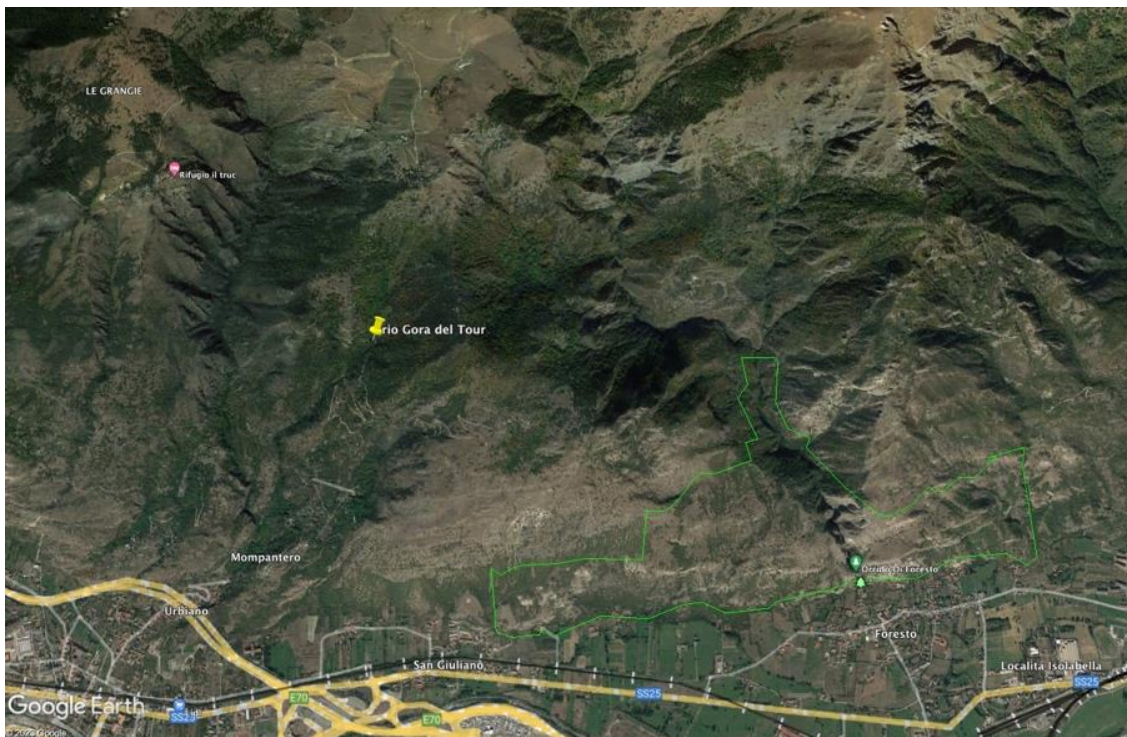
Invertebrati, stralcio cartografico delle stazioni di monitoraggio: punti di rilevamento dei dati relativi al progetto di Monitoraggio della Biodiversità animale in ambiente alpino (quadrato), punti di rilevamento condivisi dal Dott. Luca Anselmo (stelle).



Riferimento	Descrizione	Alitudini	Long.	Lat.
monitoraggio Biodiversità animale in ambiente alpino	praterie alpine e subalpine	da m 1300 a m 1310 s.l.m.	7,096627	45,151475
dati condivisi dal Dott. Luca Anselmo	radure, margini boschivi	da m 1100 a m 1235 s.l.m.	7,08119	45,151263
dati condivisi dal Dott. Luca Anselmo	radure, margini boschivi	da m 1100 a m 1235 s.l.m.	7,08119	45,151263
dati condivisi dal Dott. Luca Anselmo	radure, margini boschivi	da m 1100 a m 1235 s.l.m.	7,084302	45,151405
dati condivisi dal Dott. Luca Anselmo	radure, margini boschivi	da m 1100 a m 1235 s.l.m.	7,084302	45,151405
dati condivisi dal Dott. Luca Anselmo	radure, margini boschivi	da m 1100 a m 1235 s.l.m.	7,086196	45,151446
dati condivisi dal Dott. Luca Anselmo	radure, margini boschivi	da m 1100 a m 1235 s.l.m.	7,086196	45,151446
dati condivisi dal Dott. Luca Anselmo	radure, margini boschivi	da m 1100 a m 1235 s.l.m.	7,086953	45,152395

STRALCIO CARTOGRAFICO DEI RILIEVI – ANFIBI

Si propone come stazione di monitoraggio quella identificata nel settembre 2023, lungo la parte alta del Rio Gora del Tour (UTM Y: 349015.00; UTM X: 5002048.00)



Questa stazione, oggetto di possibile miglioramento ambientale (vedi relativa Scheda di Azione), rappresenta un importante sito riproduttivo per Rana temporaria e Salamandra salamandra.

I monitoraggi andrebbero effettuati un primavera per verificare/quantificare la presenza di ovature di Rana temporaria e di larve di Salamandra salamandra.