

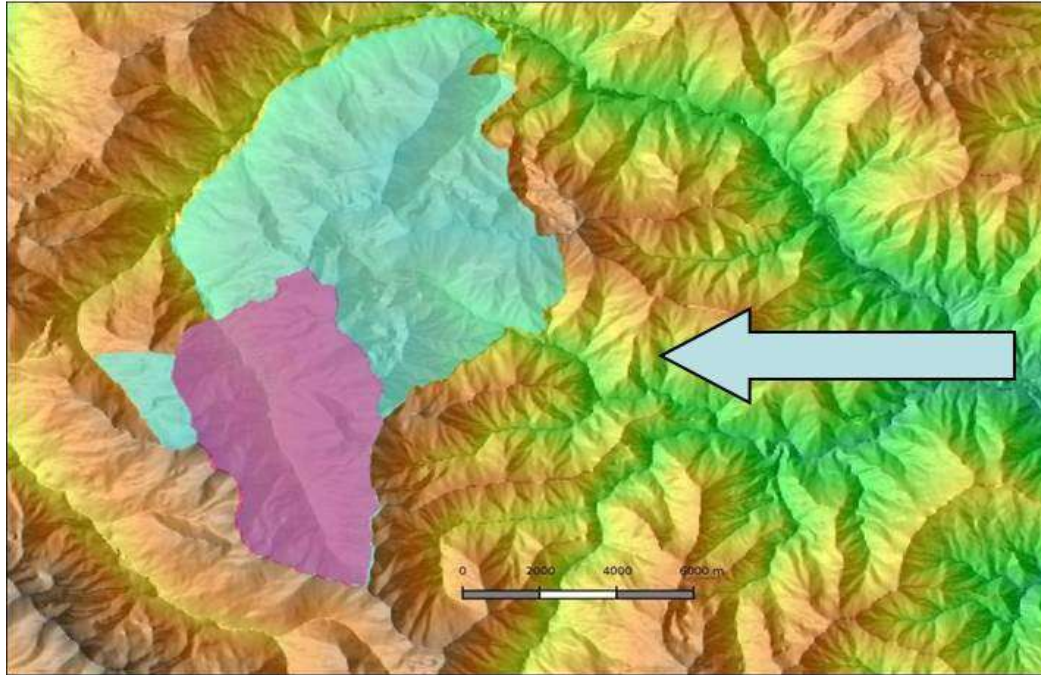
# Analisi della qualità degli habitat riproduttivi del fagiano di monte in Val Troncea



Aree Protette  
Alpi Cozie

*Luca Maurino*  
*maurino@alpicozie.eu*



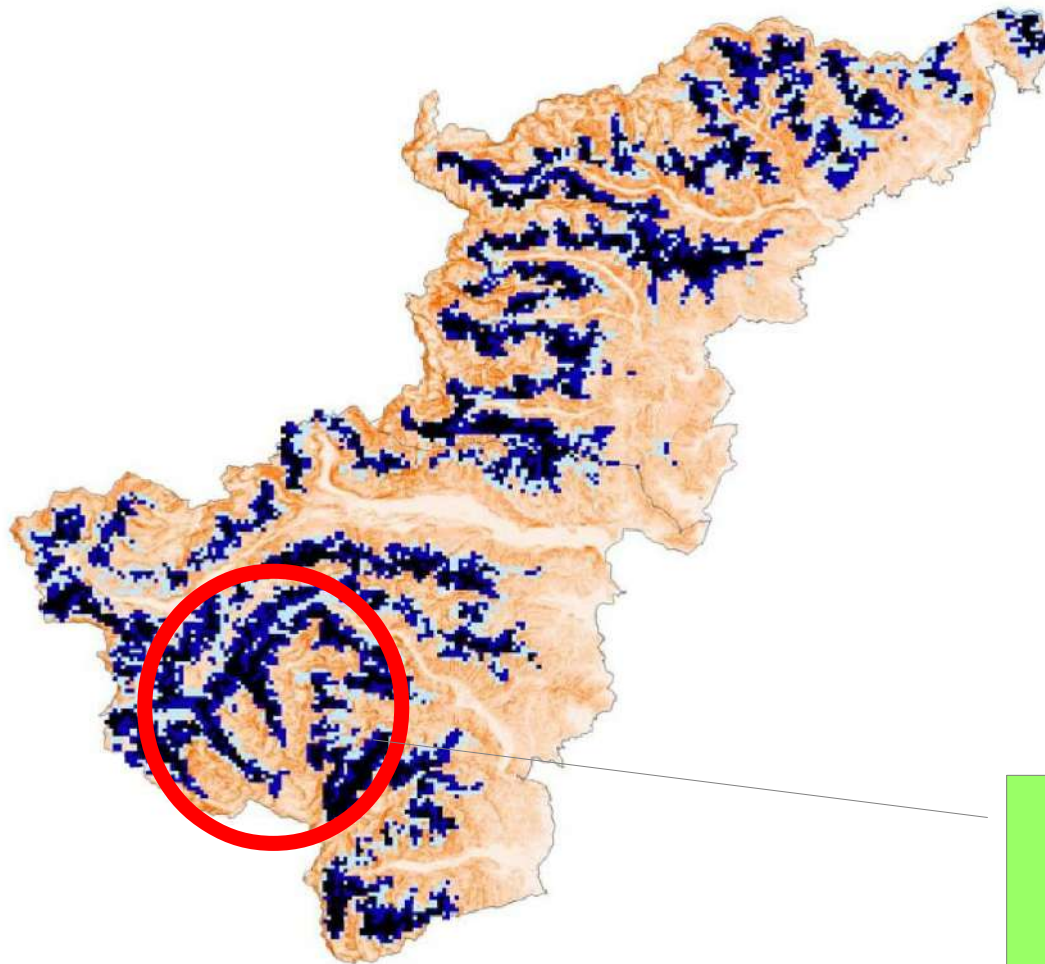


Il Parco Naturale Val Troncea (ora parte dell'Ente di gestione delle Aree protette delle Alpi Cozie) è incluso nel **SIC ZPS IT01110080**

# Parco Naturale Val Troncea

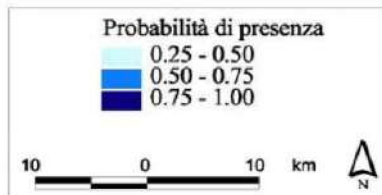


- Parco Regionale
- Sup. planimetrica 3280 ha
- Orientamento prevalente N-S
- Fondovalle 1650 m
- Linea spartiacque oltre i 3000 m



# Idoneità ambientale per il fagiano d monte nelle Alpi Piemontesi

**Val Troncea**



[http://www.regione.piemonte.it/agri/osserv\\_faun/index.htm](http://www.regione.piemonte.it/agri/osserv_faun/index.htm)





Degradazione dell'habitat

Cambiamenti climatici

Popolazioni poco  
numerose

Principali minacce per  
il fagiano di monte -

Storch , 2007

Prelievo e bracconaggio

Predazione

Collisioni su cavi

Disturbo

# Dinamiche paesaggistiche Pragelato ieri.....



# Dinamiche paesaggistiche Pragelato ieri.....



# Pragelato oggi





- Femmine molto esigenti nella scelta degli habitat per la riproduzione
- Necessità di rifugio e risorse alimentari per i pulcini
- Home-range di 20 ha durante il periodo di allevamento dei pulli caratterizzato da vegetazione mesofila

A photograph of a forest landscape. In the foreground, a brown bird is perched on a dark, gnarled branch. The ground is covered with green grass and brown pine needles. In the background, a dense forest of tall, thin trees stretches across a hillside under a cloudy sky.

Strato mesofilo > 50%

Elevata ricchezza floristica

Abbondanza di artropodi

# Perché nasce questa analisi:

- Necessità di operare interventi su aree realmente favorevoli (*Farni, comm. pers.*)
- Necessità di individuare una metodica speditiva ma caratterizzata da elevata precisione
- Possibilità di monitorare cambiamenti significativi dell'habitat (*Farni, comm. pers.*)
- Possibilità di applicazione su campo da parte di personale formato ma non ultra-specializzato

# Grado di idoneità ambientale?

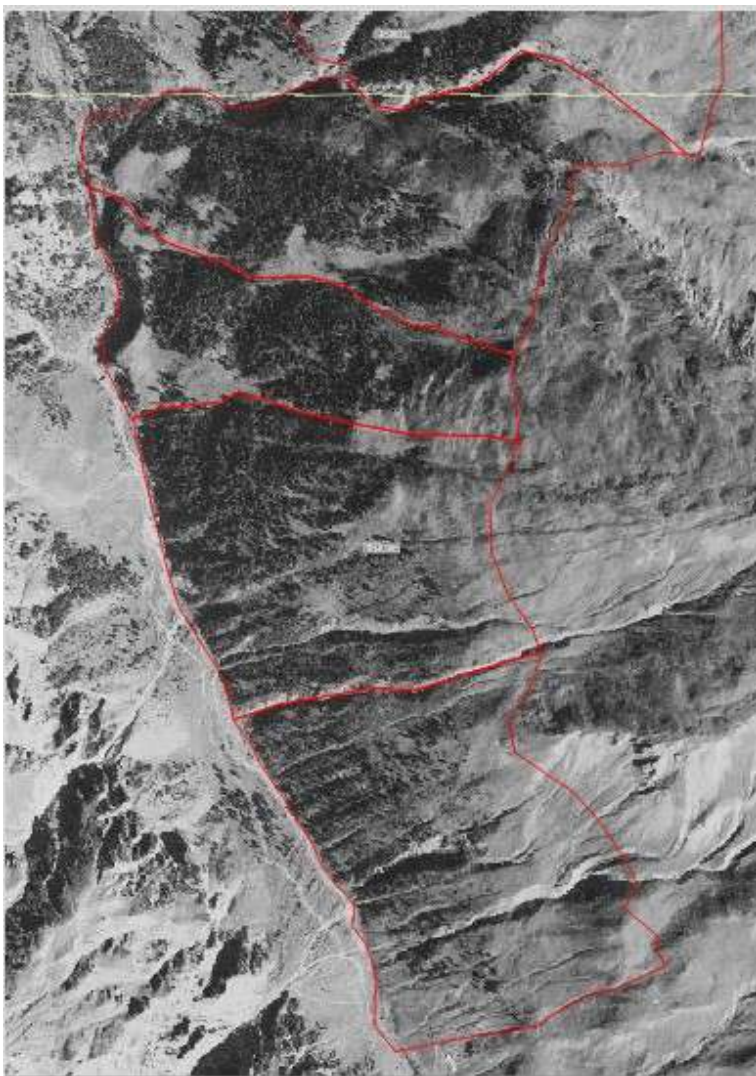
Giudizio di esperti:

- A volte estremamente corretto
- Non standardizzabile
- Molto personale: elevate possibilità di interpretazione

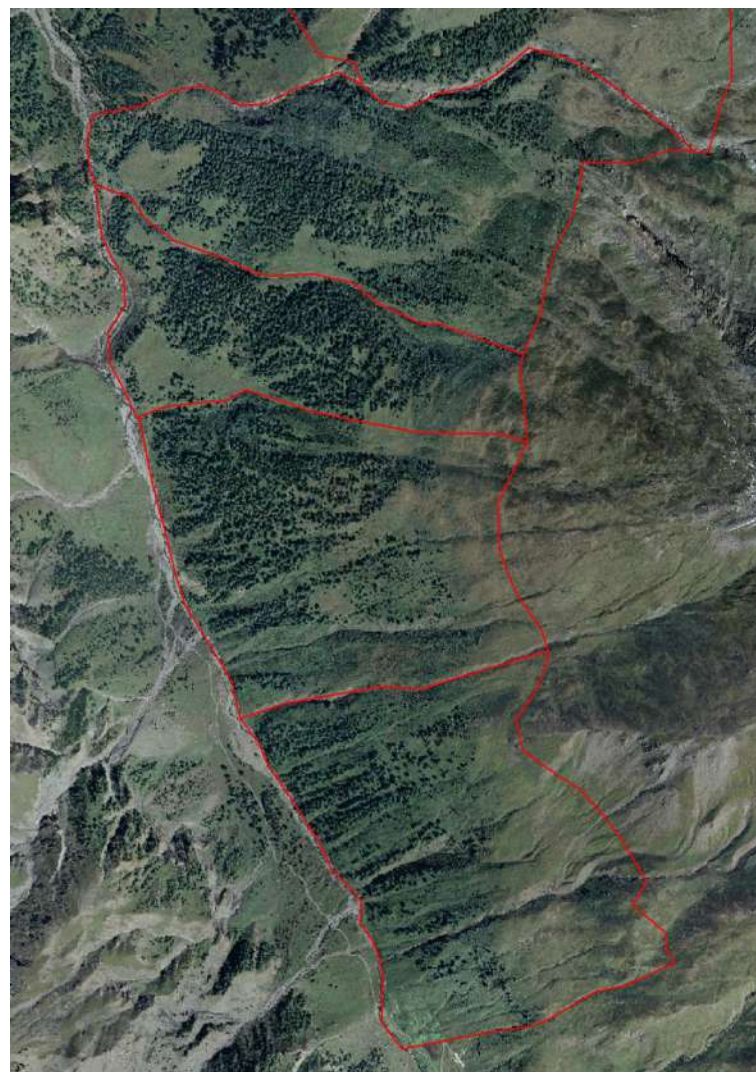


# Val Troncea: dinamica vegetazionale

1979



2012



# Obbiettivi della metodica

- Basata su criteri determinanti per la riproduzione del fagiano di monte
- ***Criteri semplici e standardizzati***

## Finalizzati a:

- Localizzare e quantificare gli habitat favorevoli alla riproduzione del fagiano di monte
- Valutare il loro grado di frammentazione
- Proporre orientamenti gestionali e/o di miglioramento degli habitat



- **Inventario botanico**
- **Ricerca delle nidiate**

# Principi della metodica



- Suddivisione della fascia altitudinale occupata dal fagiano di monte in maglie di 1 ha
- Ogni maglia deve essere monitorata
- Il periodo ottimale per l'applicazione della diagnostica è la prima quindicina di luglio
- Ogni maglia sarà caratterizzata da un codice a 2 cifre associato ad un colore

# Principi della metodica

- Grado di copertura di essenze legnose
- Dominanza e grado di copertura dello strato erbaceo mesofilo (25-50 cm)
- Ripartizione delle essenze legnose e individuazione delle specie legnose dominanti
- Dinamica delle specie legnose dominanti
- Realizzazione di lavori di miglioramento ambientale
- Presenza di fattori di disturbo



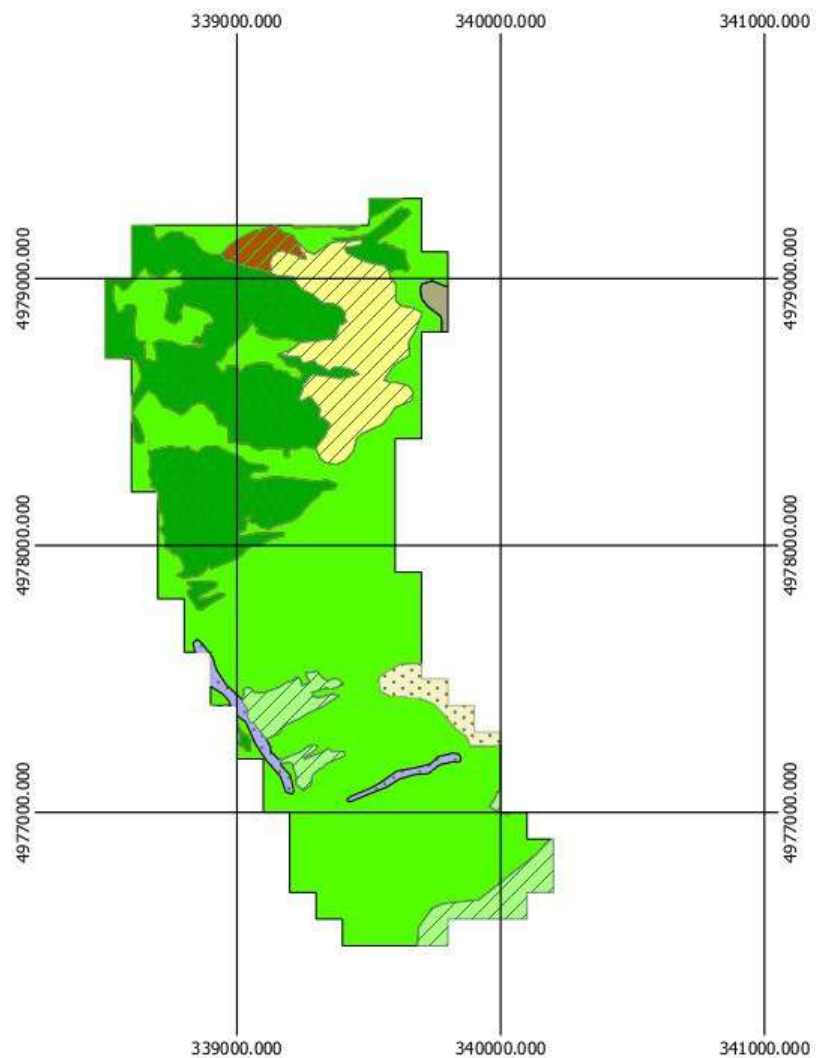
# Monte Pelato

- Destra orografica della Val Troncea
- Presenza di estese formazioni di lariceto-rodoreto
- Disturbo antropico limitato e puntuale
- Area omogenea su cui si praticano conteggi estivi dal 1995
- Gestita da 2 differenti alpeggi: Troncea e Meys





# Analisi dell'uso del suolo



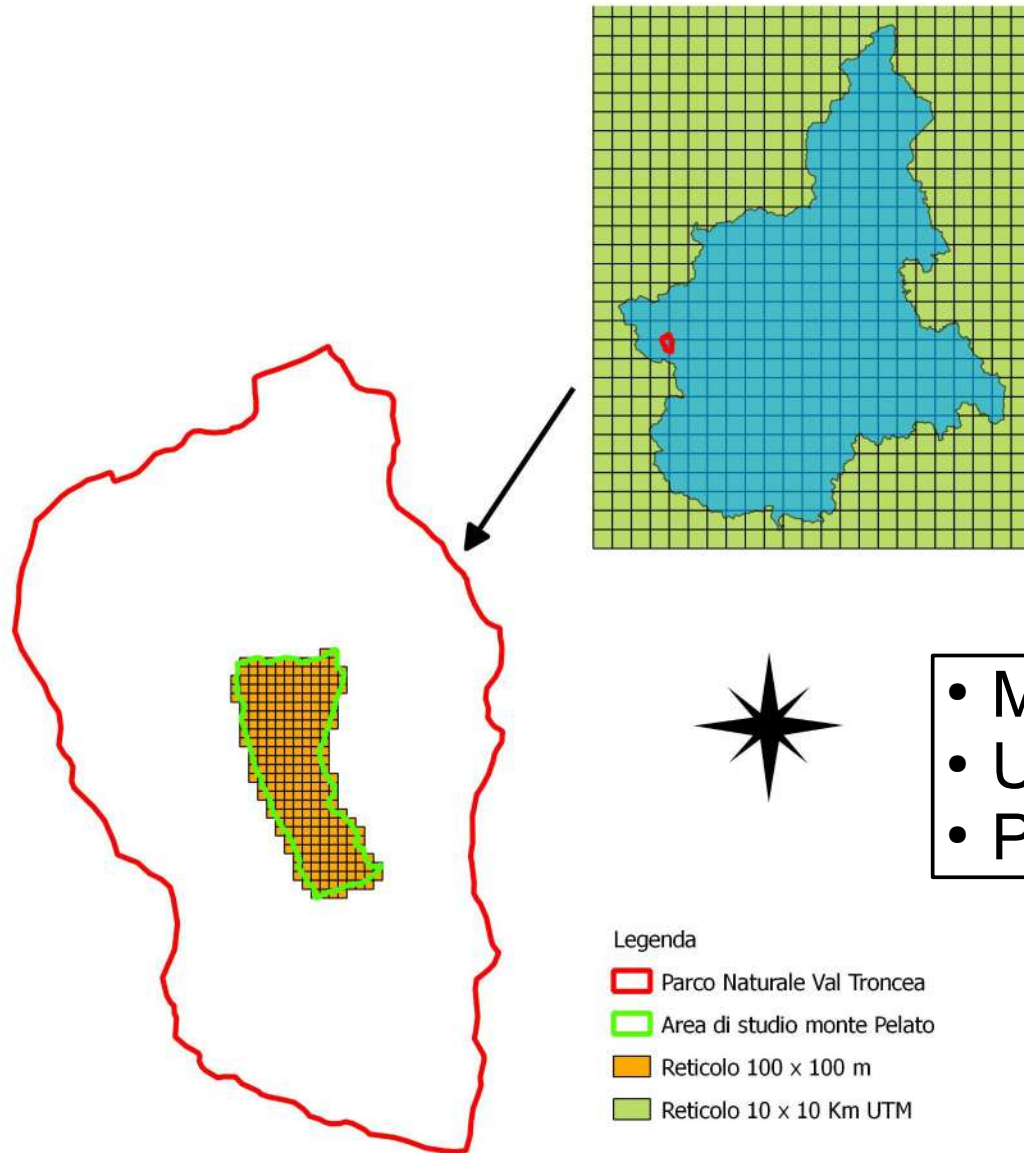
## Legenda

- Parco Naturale Val Troncea
- Piani Forestali Territoriali**
- Acque
- Arbusteti subalpini
- Aree urbanizzate, infrastrutture
- Boscaglie pioniere e d'invasione
- Cespuglieti
- Cespuglieti pascolabili
- Greti
- Lariceti e cembrete
- Praterie
- Praterie non utilizzate
- Praterie rupicole
- Rocce, macereti, ghiacciai



CATEGORIA	AREA ha	AREA PERC
Greti	3.4	1.28
Praterie	155.09	58.3
Rocce, macereti, ghiacciai	1.16	0.44
Lariceti e cembrete	63.27	23.79
Cespuglieti pascolabili	12.64	4.75
Cespuglieti	23.26	8.74
Arbusteti subalpini	2.89	1.09

# Reticolo UTM

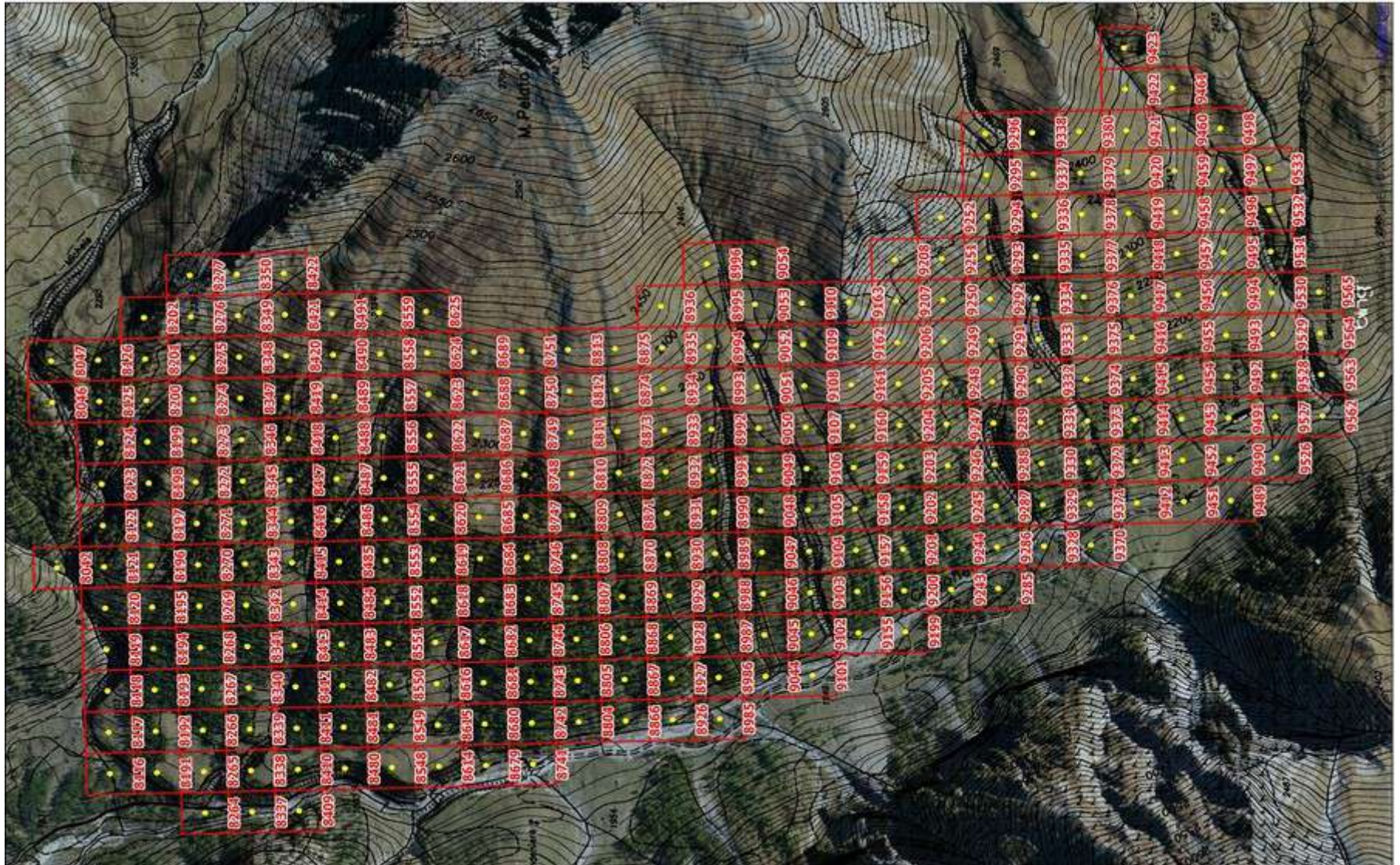


- Maglie di 1 ha
- Uso di un reticolo internazionale
- Possibilità di confronto

Legenda

- Parco Naturale Val Troncea
- Area di studio monte Pelato
- Reticolo 100 x 100 m
- Reticolo 10 x 10 Km UTM

# Suddivisione del monte Pelato in maglie



# Rilievi di campo



*Boots on the ground !!!!*



# Valutazione della componente legnosa (arborea e arbustiva)

## *QUATTRO CASI:*

- COPERTURA LEGNOSA MINORE DEL 10%
- COPERTURA LEGNOSA TRA IL 10% E IL 50%
- COPERTURA LEGNOSA TRA IL 50% E L' 80%
- COPERTURA LEGNOSA SUPERIORE ALL'80%

*Cas 1 <10%*



*Cas 2 >10 et <50%*



*Cas 3 >50 et <80%*



*Cas 4 >80%*



# Caratterizzazione dello strato mesofilo

- LO STRATO MESOFILO E' CARATTERIZZATO DA UMIDITA' INTERMEDIA E DA UNA GRANDE VARIETA' DI SPECIE FLOREALI



Xérophile



Mésophile



Hygrophile



# Valutazione dello strato mesofilo

## I PARAMETRI VALUTATI SONO DUE:

- DOMINANZA O MENO DELLO STRATO MESOFILO
- LE PIANTE CHE LO COMPONGONO ABBIANO ALTEZZA COMPRESA TRA 25 E 50 CENTIMETRI



Strate herbacée mésophile 25-50 cm **non dominante**



Strate herbacée mésophile 25-50 cm **dominante**



Strate herbacée mésophile 25-50 cm **non dominante**

# Copertura in percentuale dello strato mesofilo

COME PER I LEGNOSI, ANCHE PER LO STRATO MESOFILO SI VALUTA LA COPERTURA PERCENTUALE RISPETTO ALLA MAGLIA.

**IN QUESTO CASO I PARAMETRI SONO DUE:**

- MINORE DEL 50%
- MAGGIORE DEL 50%

**N.B. Il tasso di copertura (% copertura legnosa + % copertura erbacea) può superare il 100%.**

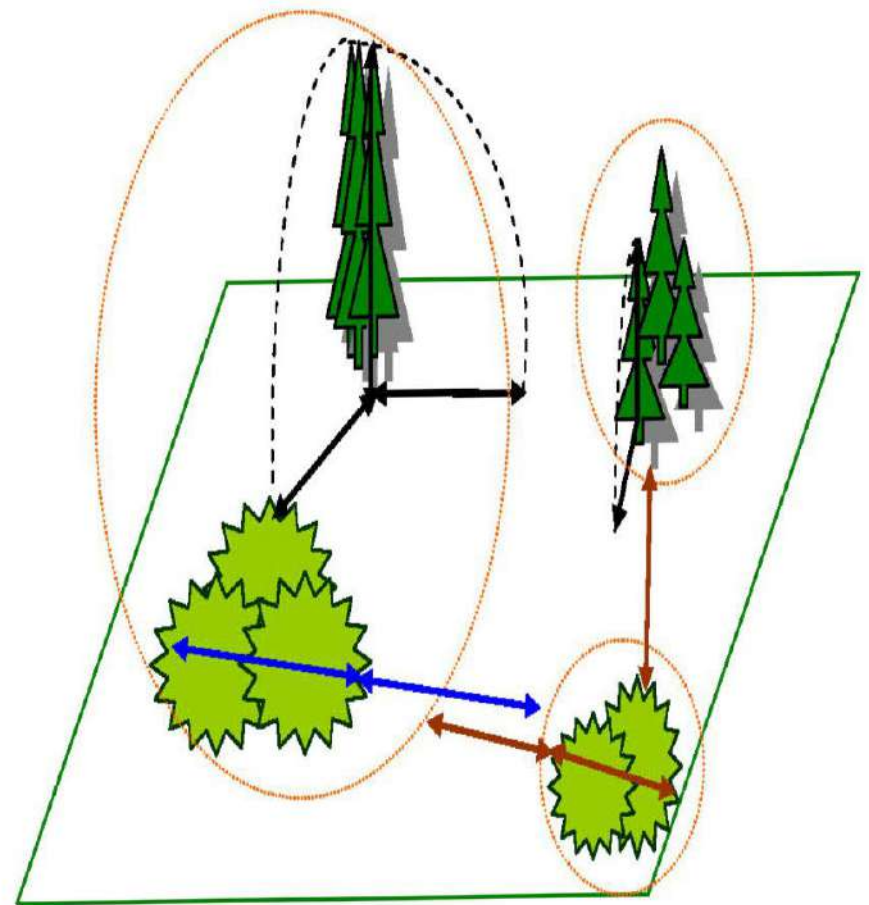


# Ripartizione dello strato legnoso

LA RIPARTIZIONE SI BASA  
SULLA VALUTAZIONE  
DELLA PRESENZA DI  
“BOUQUETS” SULLA  
MAGLIA

LA NOZIONE DI  
“BOUQUETS” E' LEGATA  
ALLA DISTANZA TRA  
GRUPPO DI ALBERI O  
CESPUGLI

I MOSAICI SONO OTTIMALI  
QUANDO SI HA UN MINIMO  
DI DIECI “BOUQUETS”

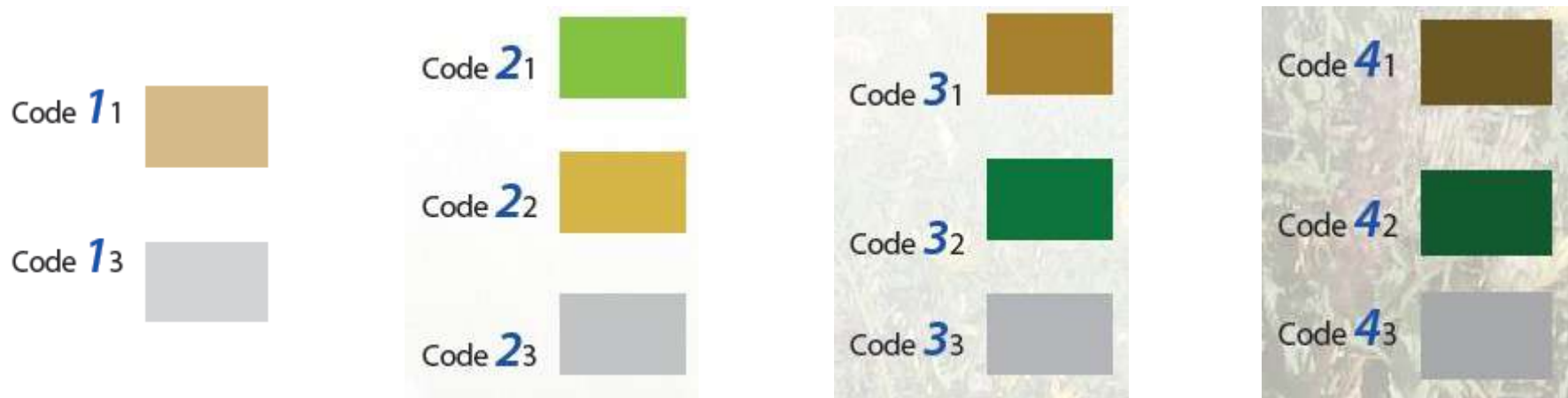


# Codifica della maglia

OGNI MAGLIA SARA' CARATTERIZZATA DA UN CODICE COMPOSTO DA **DUE NUMERI**:

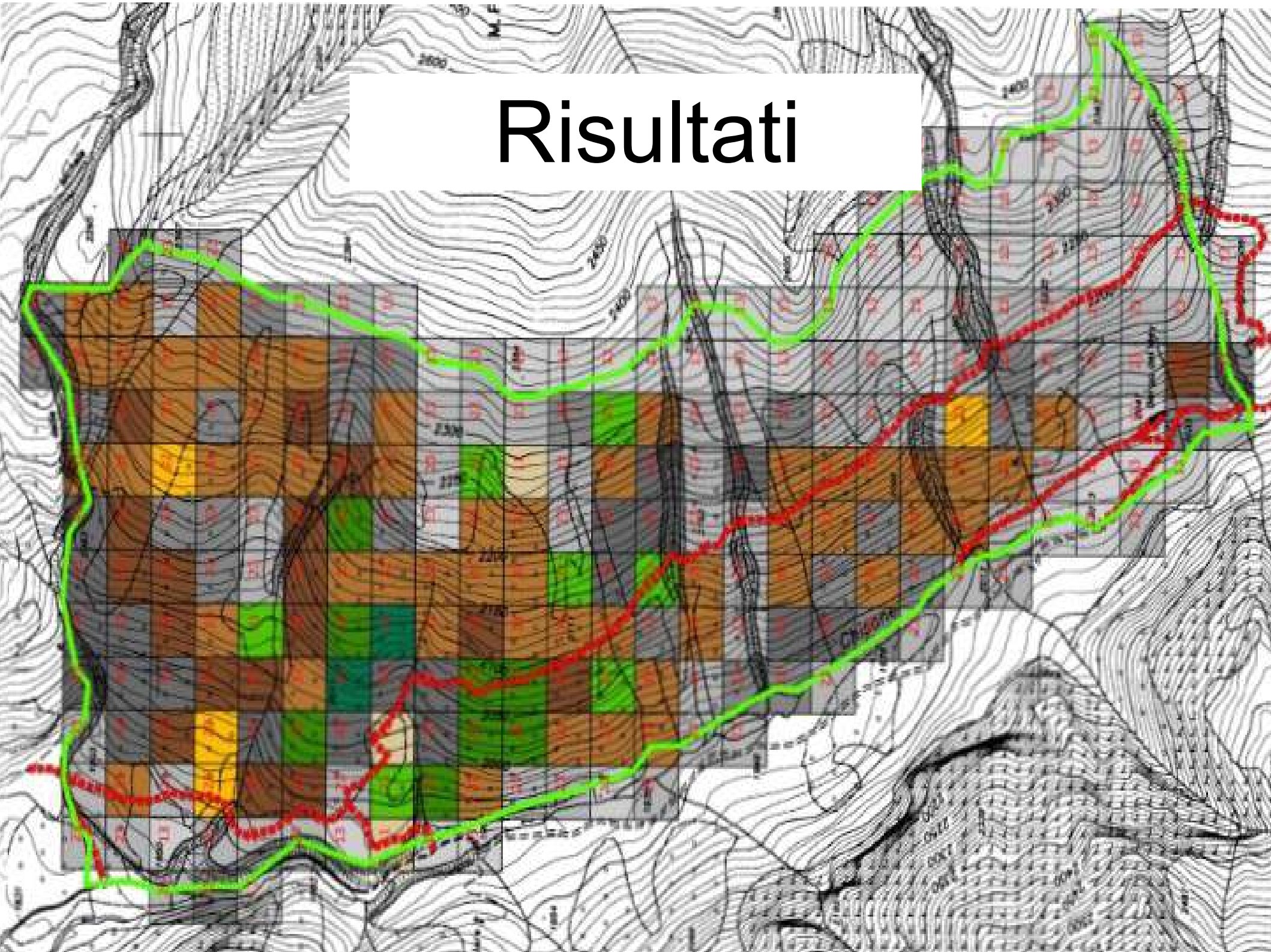
- **IL PRIMO SI BASA SULLA COPERTURA LEGNOSA**
- **IL SECONDO SI BASA SULLO STRATO MESOFILO**

OGNI CODICE E' CARATTERIZZATO DA UN COLORE





# Risultati



# Risultati monte Pelato

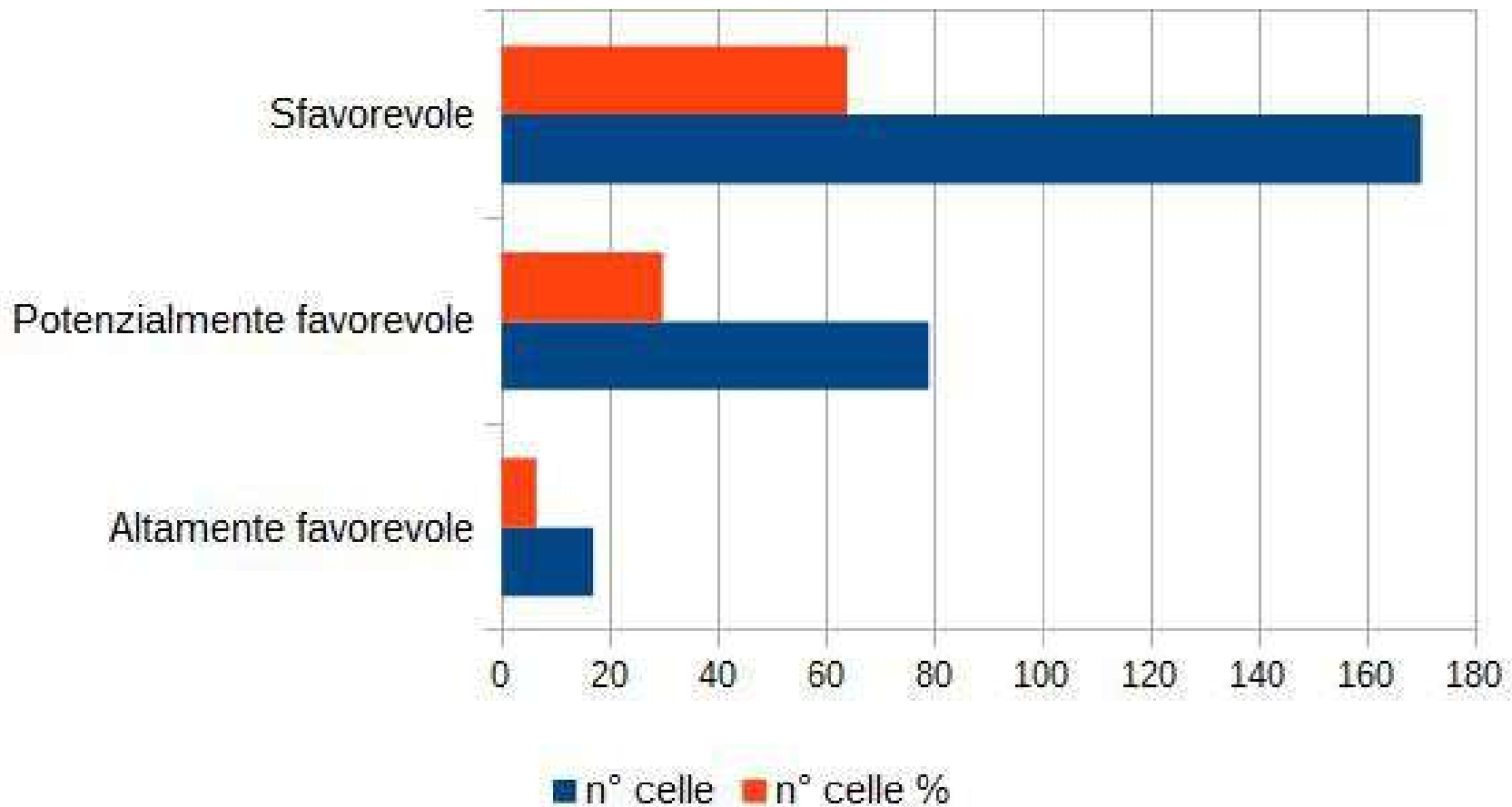
Codice identificativo habitat	n° celle	n° celle %
11	3	1,1
21	7	2,6
22	4	1,5
23	61	22,9
13	62	23,3
31	54	20,3
32	8	3,0
33	27	10,2
41	18	6,8
42	2	0,8
43	20	7,5
<b>Totali</b>	<b>266</b>	<b>100</b>

21, 32, 42  
Hoptimum

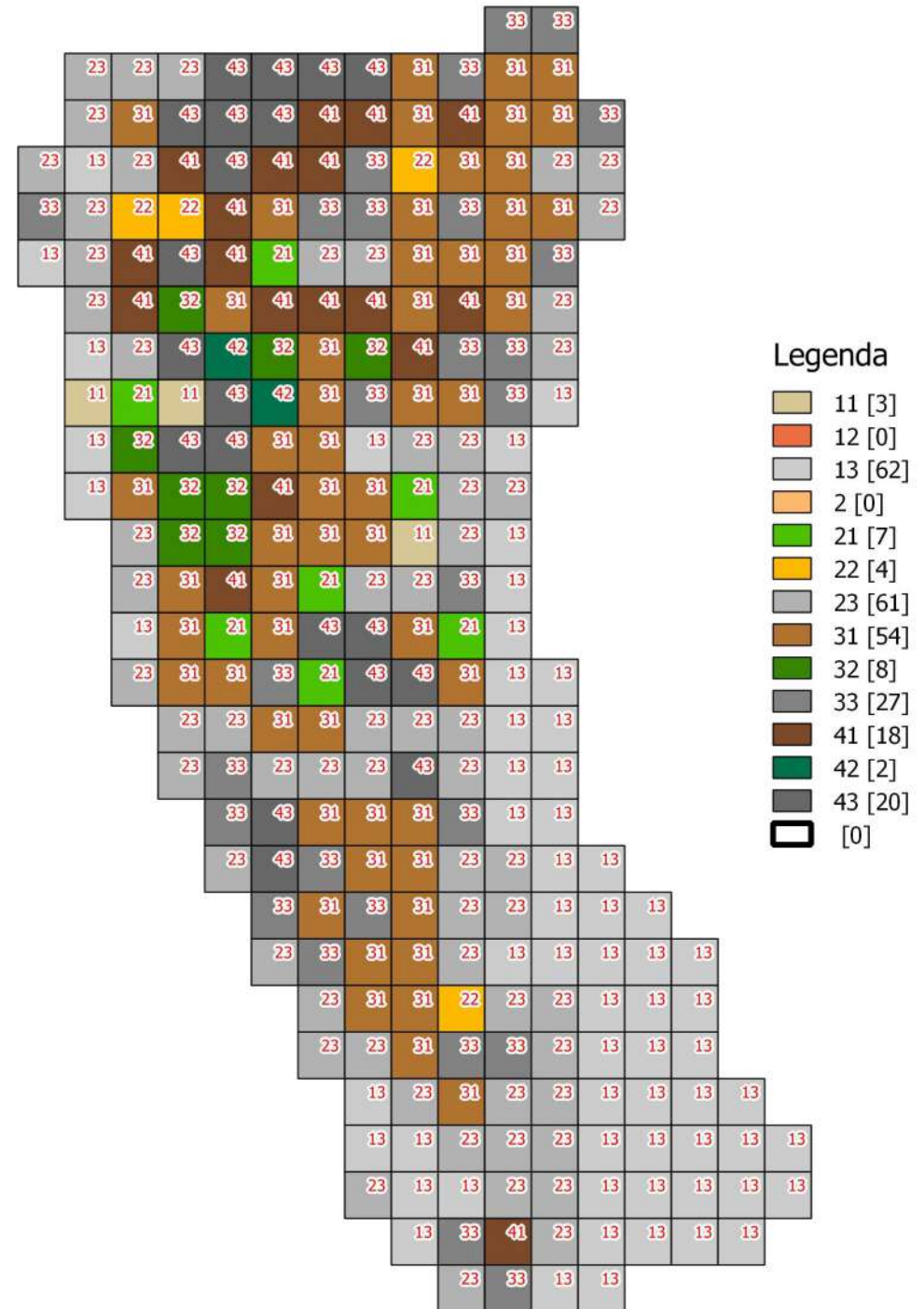
11, 22, 31, 41  
Potenzialmente favorevole

13, 23, 33, 43  
Sfavorevole

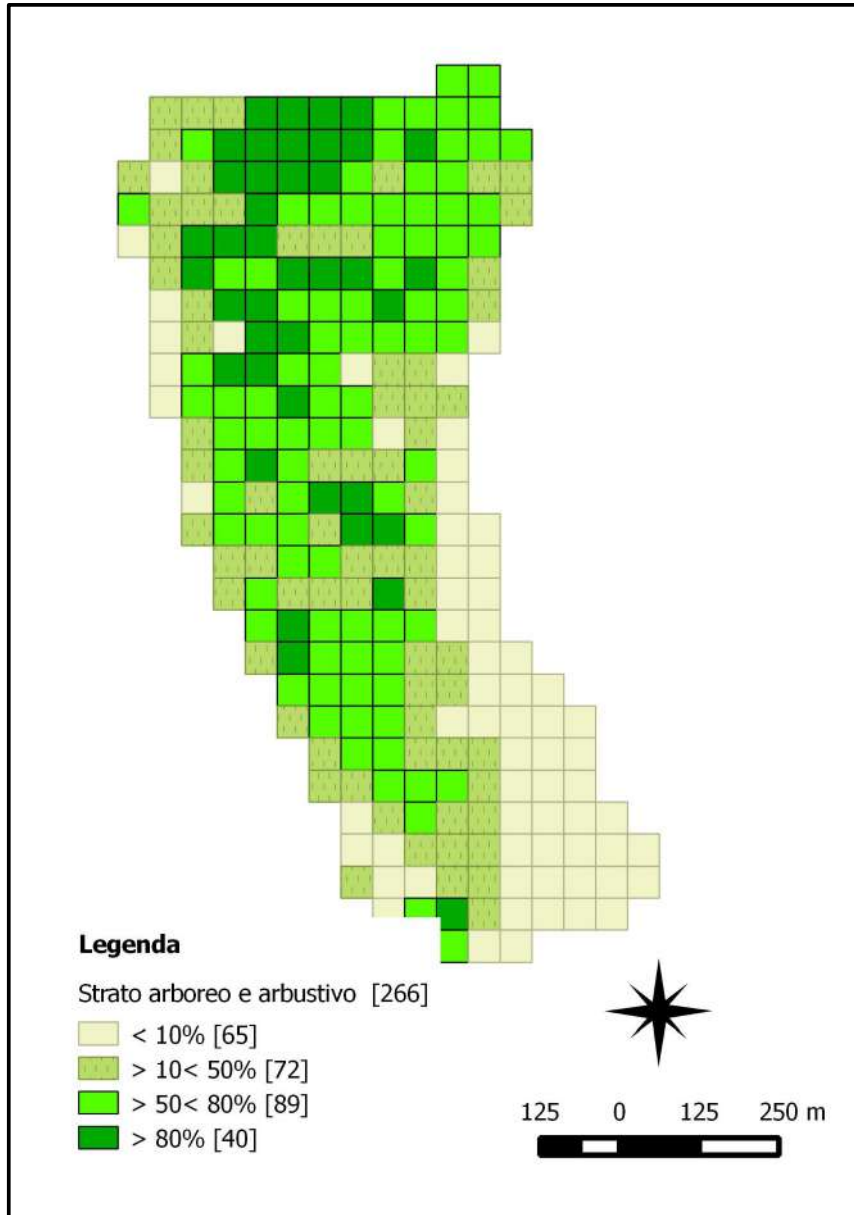
# Risultati monte Pelato



- **CODICI 42,32,21 MAGLIE CON INDICE DI ELEVATA IDONEITA' (TOT. 17)**
- **CODICI 11 22 31 41 MAGLIE CON MODERATO LIVELLO DI IDONEITA' E PARZIALMENTE DEGRADATE (TOT. 79)**
- **CODICI 13 23 33 43 MAGLIE NON IDONEE (TOT. 170)**



# Carte della vegetazione

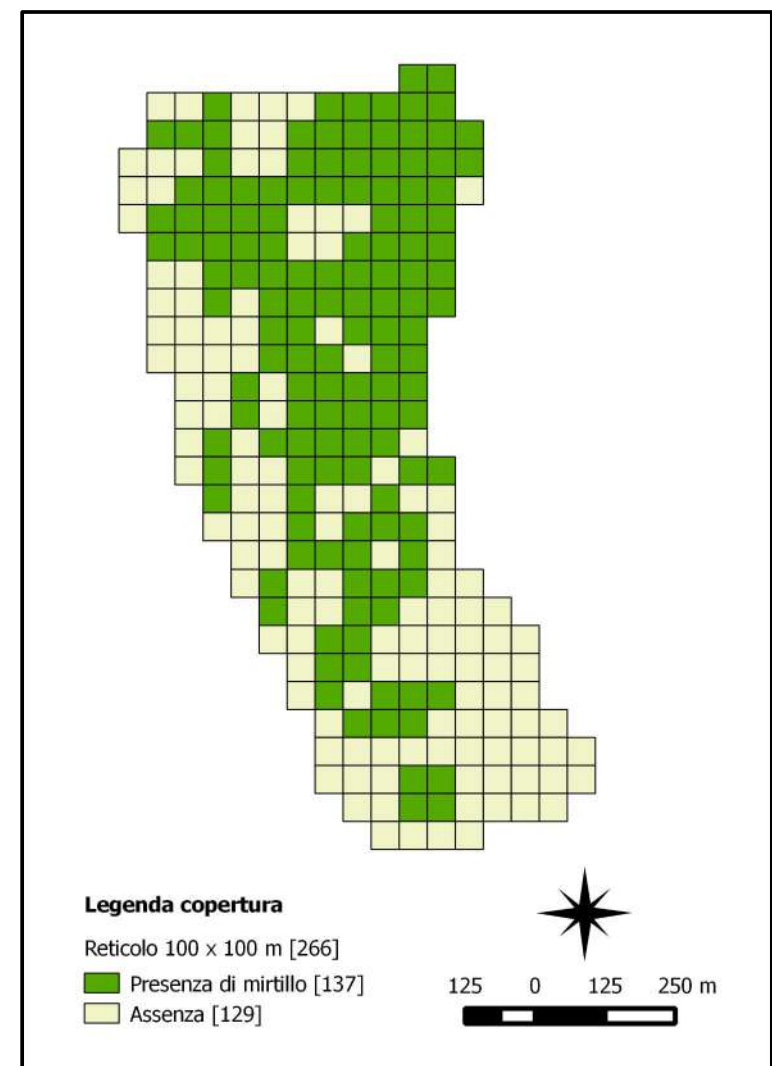
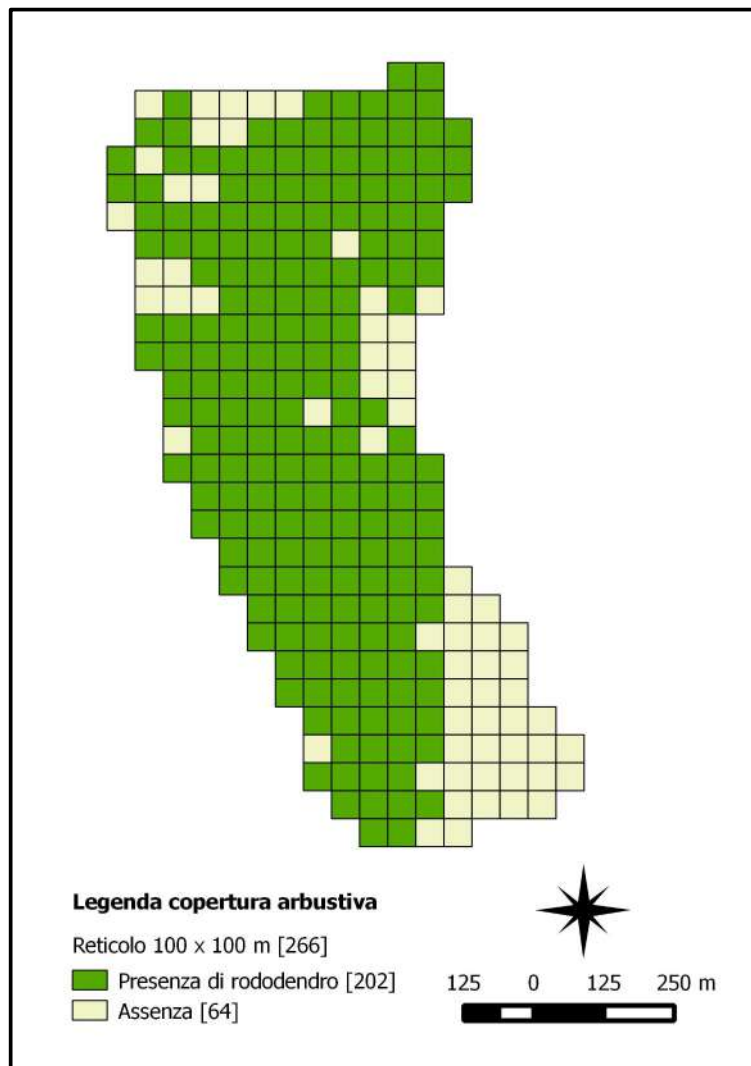




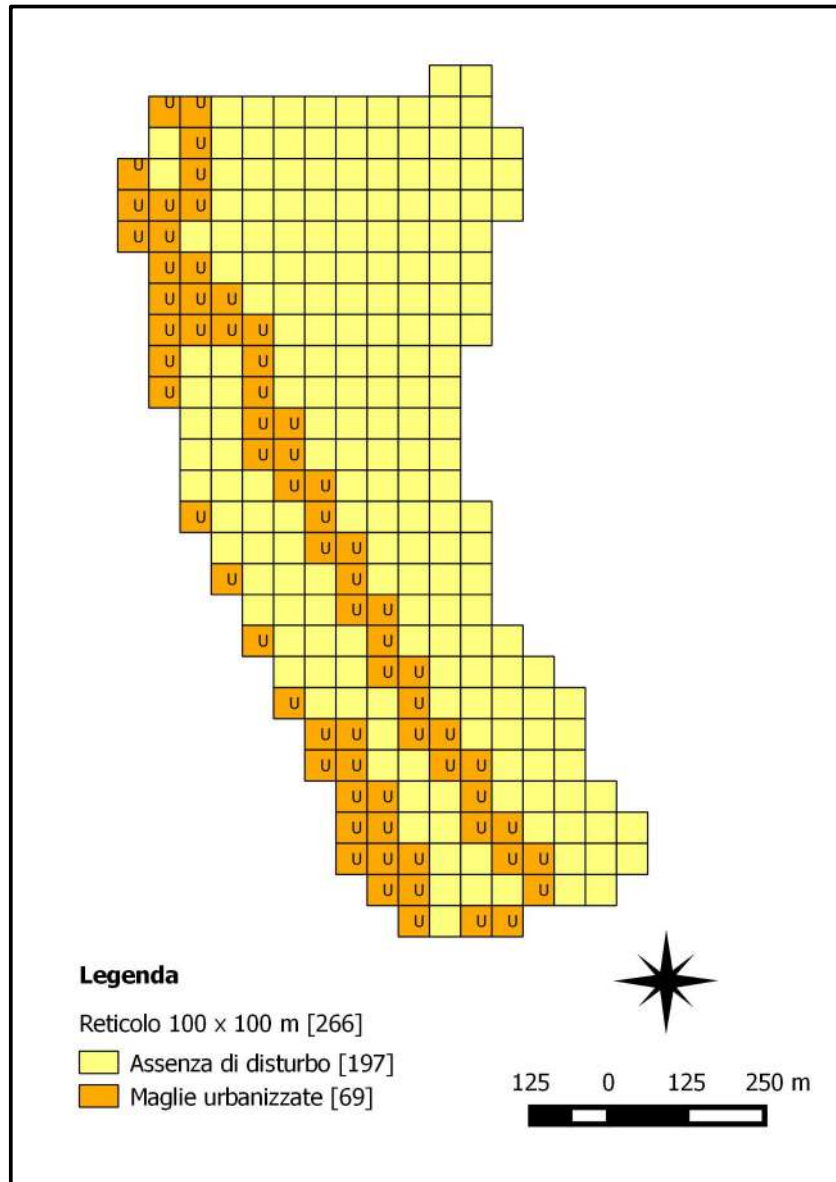
# Carte della vegetazione

## Rododendro

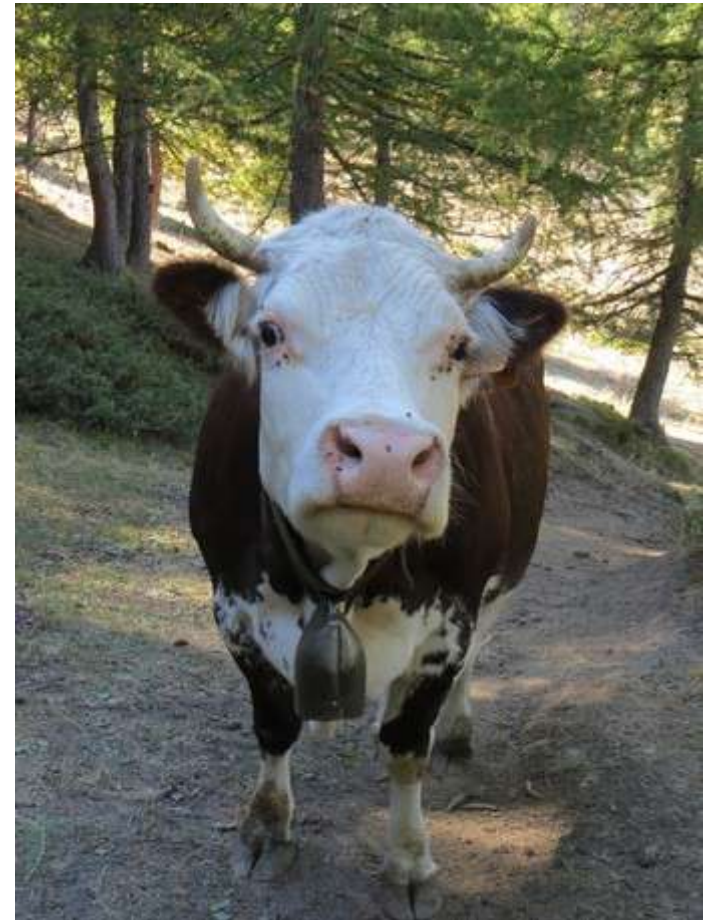
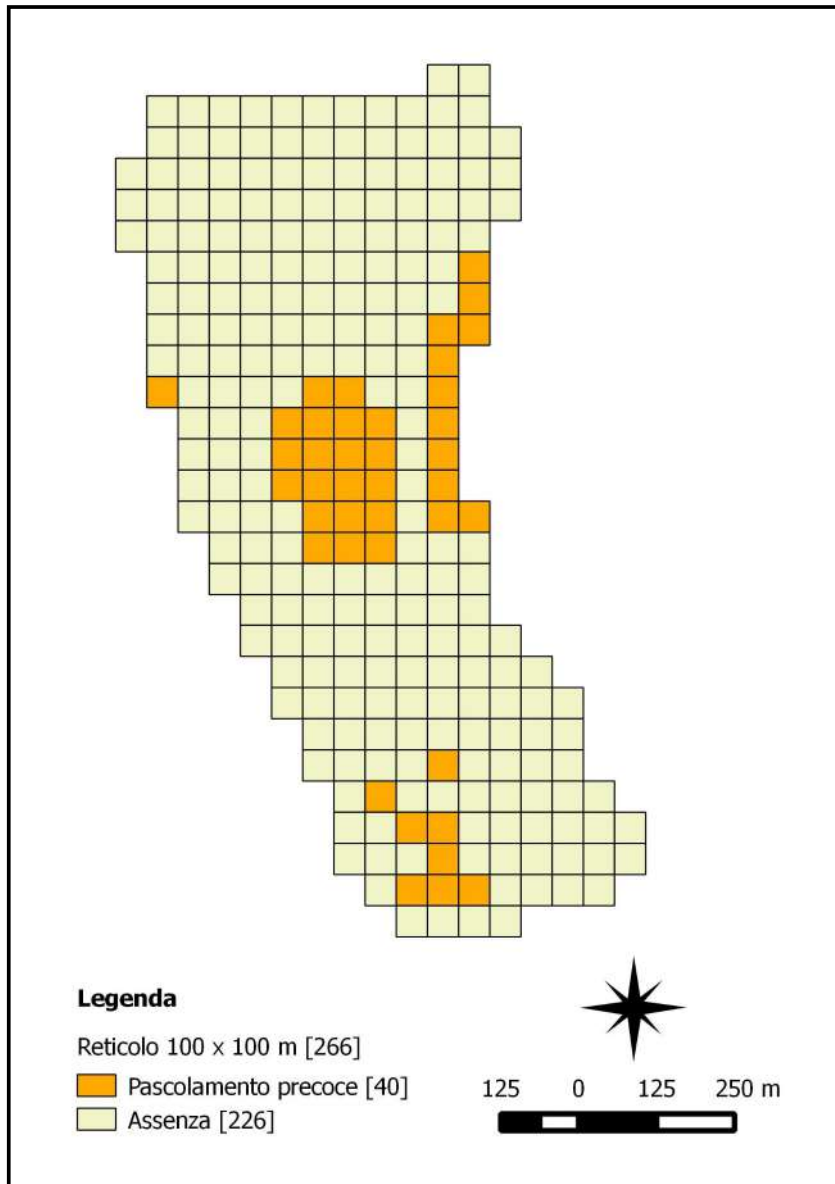
## Mirtillo



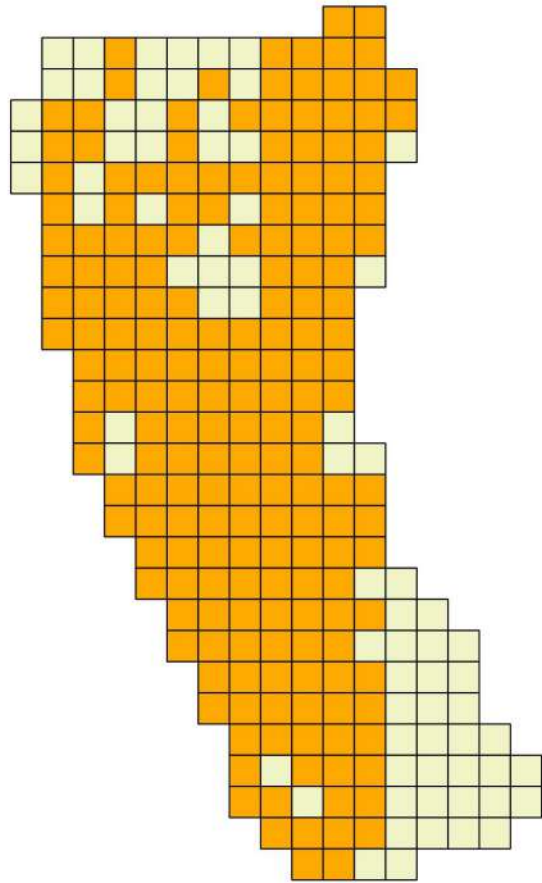
# Fattori di disturbo



# Fattori limitanti



# Dinamismo forestale

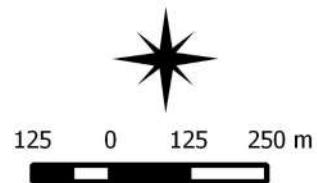


## Legenda

Reticolo 100 x 100 m [266]

■ Dinamismo forestale [192]

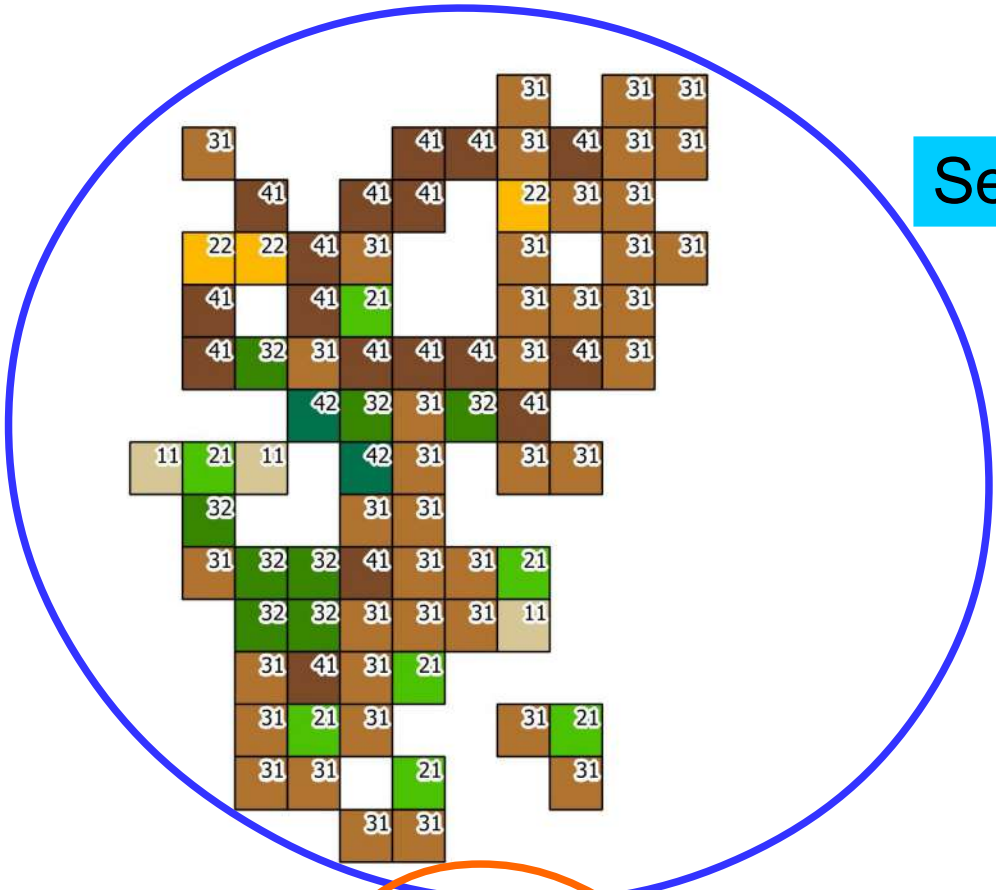
■ Assenza [74]



Elevato grado di frammentazione








Necessità di interventi per collegare celle "verdi"

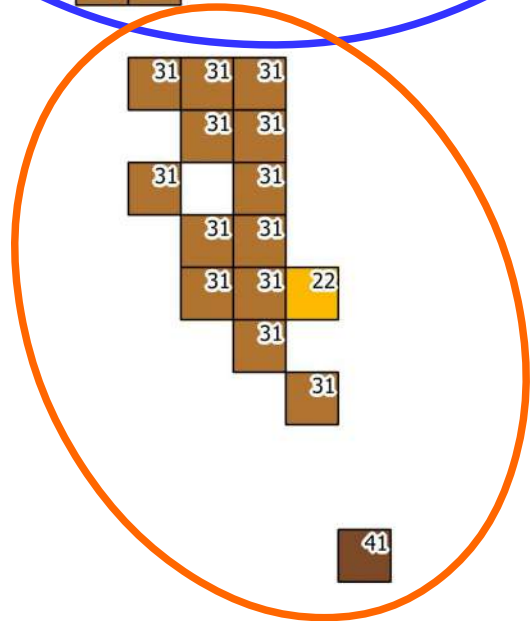
Settore principale



Legenda

Reticolo 100 x 100 m

-  11
-  21
-  22
-  31
-  32
-  41
-  42



Settore secondario



# Miglioramenti ambientali



**Mezzi meccanici?  
NO GRAZIE**

# Miglioramenti ambientali

Collaborazione con la Facoltà di Agraria di Torino finanziato con i fondi del **PSR 2011-2013**





# Miglioramenti ambientali

Mandrature n = 13  
Punti sale n = 9



## Legenda

■ Mandrature PSR 2013-2014

★ Punti sale PSR 2013-2014

Rilievi 2013

■ 11

■ 13

■ 21

■ 22

■ 23

■ 31

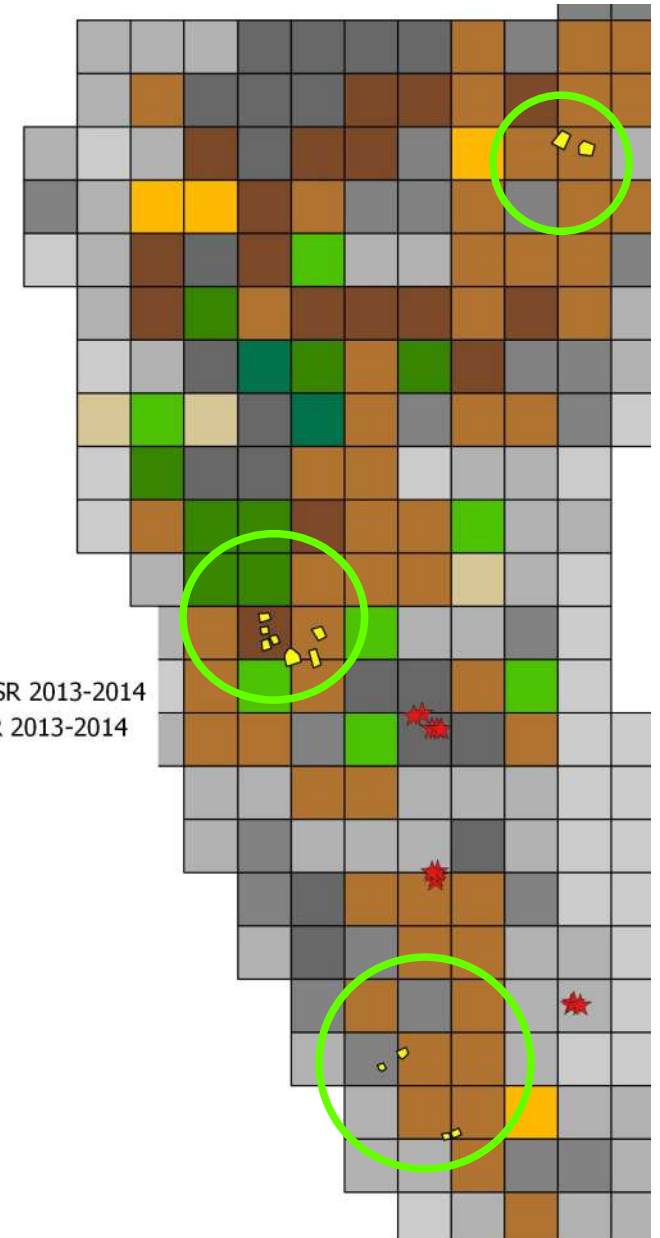
■ 32

■ 33

■ 41

■ 42

■ 43





Grazie per  
l'attenzione