



INSIEME OLTRE
I CONFINI ENSEMBLE
PAR-DELA LES FRONTIERES

Parco naturale
Val Troncea

Programma - Program Alcotra 2007-2013
Alpes Latines Coopération Transfrontalière
Alpi Latine Cooperazione Transfrontaliera

Analisi dei conteggi estivi della specie fagiano di monte *Tetrao tetrix*



dott. Luca Maurino

Guardaparco Parco Naturale Val Troncea

Pragelato, 31 dicembre 2011

Sono presentati i risultati dei conteggi effettuati sulla specie fagiano di monte *Tetrao tetrix* durante la stagione estiva 2011.

L'area campione interessata da questa indagine si trova in parte nel Parco Naturale Val Tronca, dove i conteggi estivi su questa specie si svolgono con regolarità dal 1996, in parte a ridosso dei confini dello stesso Parco, dove questo tipo di monitoraggio è stato intrapreso per la prima volta nel corso del 2010.

Questo territorio, individuato nel corso della progettazione del Progetto Alcotra Italia Francia Galliformi Alpini è stato monitorato dal personale del Parco Val Tronca in collaborazione con cacciatori provenienti in prevalenza dal Comprensorio Alpino TO1, secondo un protocollo stabilito durante il primo anno della ricerca.

Area di studio

Il territorio esaminato (338468 est, 4981450 nord - UTM 32 N, WGS 84) è situato nelle Api Cozie Torinesi e ricade per intero nel comune di Pragelato (TO). Ha una superficie complessiva di 1227.8 ha ed è composto da un'area principale che si sviluppa nel Parco Naturale Val Tronca (633.5 ha) - denominata in seguito Area Parco - ed una più piccola contigua (394.5 ha) - denominata in seguito Area Alcotra -, che si estende dai confini settentrionali del Parco lungo la destra orografica del torrente Chisone sino a comprendere il Vallone del Mendia (fig. 1, tab. 1).

L'area, suddivisa in 12 settori (superficie media 85.7 ha) ha una quota compresa tra 1950 e 2430 m s.l.m., e risulta composta in prevalenza da lariceti (45%), praterie (25%) e cespuglieti (12.3%) (fig. 2, tab. 2).

Settori	Superficie (ha)
1	60.0
2	57.4
3	33.8
4	60.7
5	104.7
6	46.7
7	186.6
8	83.5
9	53.5
10	36.7
11	194.7
12	109.7
Totale	1027.8

Tabella 1 Superficie dei diversi settori analizzati.

Classi di copertura	Superficie	
	ha	%
Lariceti e cembrete	462.3	45.0
Praterie	256.7	25.0
Cespuglieti	126.0	12.3
Cespuglieti pascolabili	99.0	9.6
Praterie rupicole	53.9	5.2
Pinete di pino uncinato	16.6	1.6
Boscaglie pioniere di invasione	3.4	0.3
Praterie non utilizzate	3.2	0.3
Arbusteti subalpini	2.9	0.3
Greti	1.5	0.1
Rocce e macereti	1.2	0.1
Aree urbanizzate, infrastrutture	1.0	0.1
Totale complessivo	1027.8	100.0

Tabella. 2 Classi di copertura dell'area monitorata (fonte Piani Forestali Territoriali).

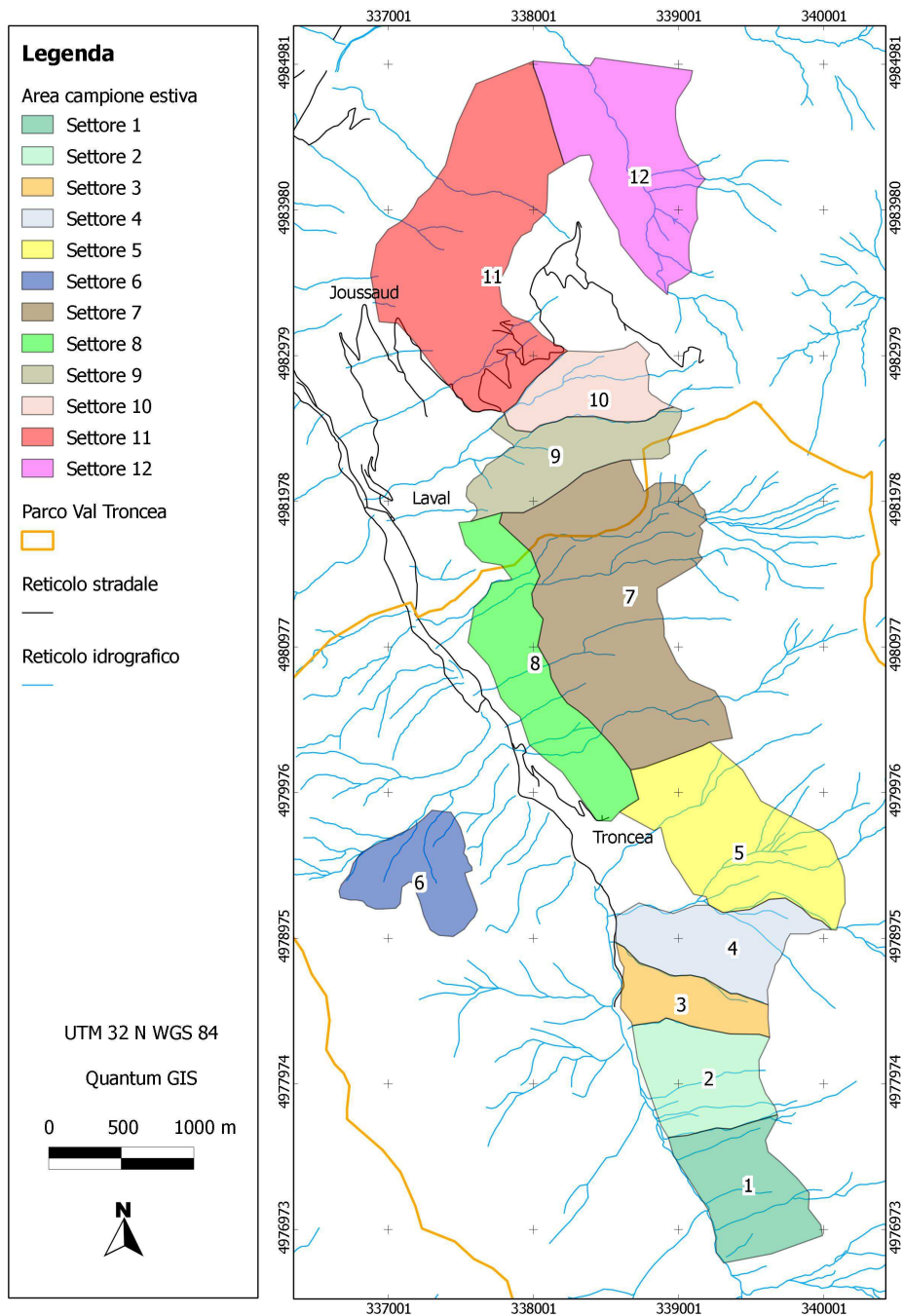


Figura 1 Area di studio suddivisa nei diversi settori

Metodologia applicata

Il monitoraggio è stato effettuato, secondo le metodiche riportate in letteratura (Regione Piemonte 2007, Office National de la Chasse 1992), con l'ausilio di cani da ferma appositamente dressati e di comprovata affidabilità nei confronti dei selvatici.

Ogni settore è stato percorso lungo curve di livello da valle verso monte, compatibilmente con la morfologia del terreno, da un numero di conduttori variabile in base alla superficie indagata.

Un guardaparco ha coordinato le operazioni su ogni singolo settore durante tutte le sessioni di conteggio, che si sono sempre svolte tra le ore 8 e le ore 12.

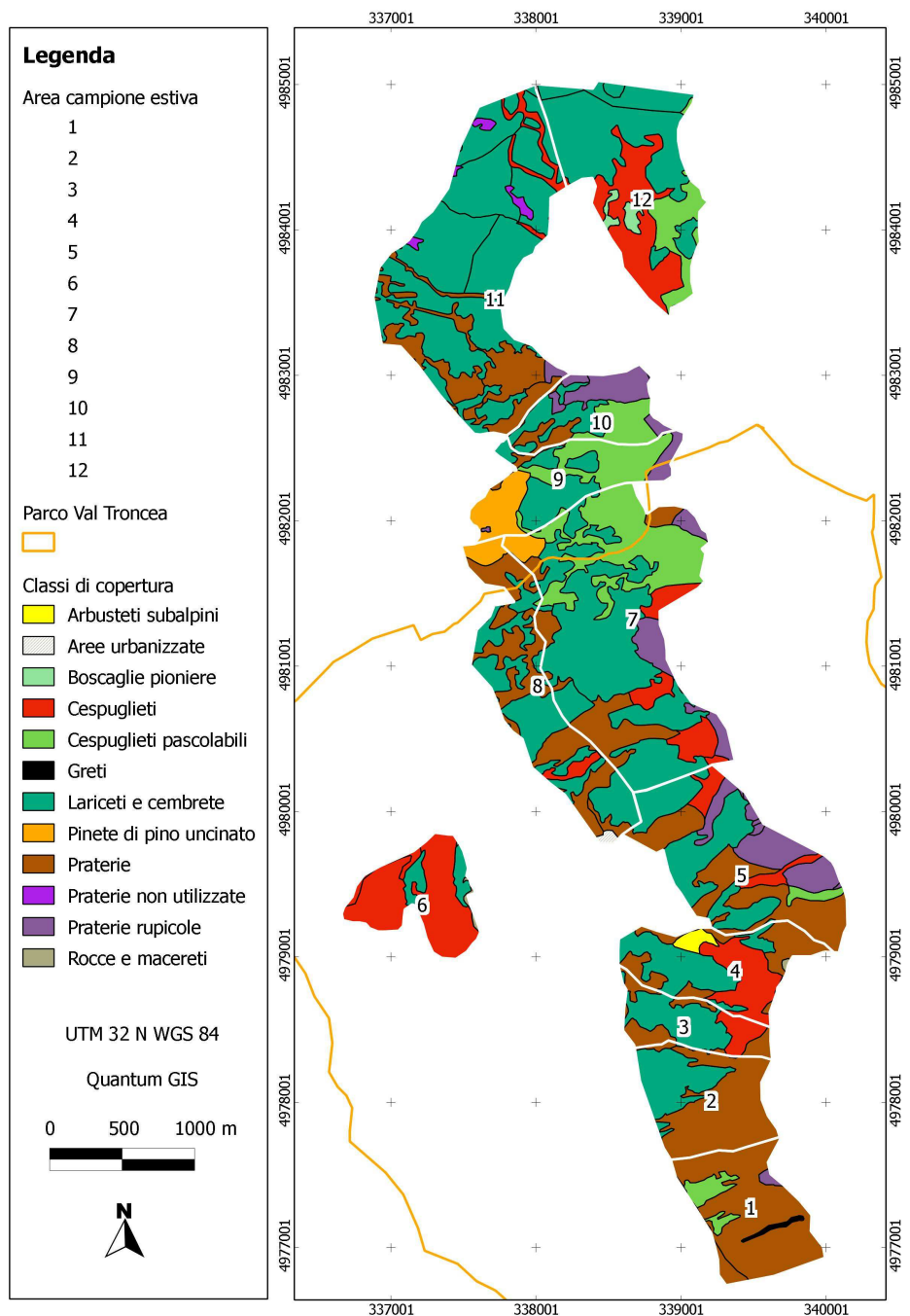


Figura 2 Area di studio con classi di copertura del suolo

Il censimento dell'Area Alcotra è stato effettuato il 17 agosto, quello dell'Area Parco si è svolto in due sessioni (24 agosto, 10 settembre) (Tab. 1).

Le condizioni meteorologiche durante tutte le operazioni sono risultate buone, (Tab. 2) , e non hanno inficiato l'esito delle operazioni (Tab. 2).

Area	Svolgimento	Settori
Alcotra	17-ago	9
		10
		11
		12
Parco	24-ago	1
		2
		3
		4
		5
		7
		8
		10-set

Tabella 1

Svolgimento	Meteo	Vento	Precipitazioni
17-ago	variabile	assente	assenti
24-ago	sereno	assente	assenti
10-set	sereno	assente	assenti

Tabella 2

La tabella 3 illustra lo sforzo di campionamento, inteso come numero di conduttori, guardaparco e collaboratori privi di ausiliari presenti alle diverse sessioni di conteggio sui settori monitorati. .

Area	Settori	Conduttori	Guardaparco	Collaboratori senza ausiliari
Parco	1	1		1
	2	1	1	
	3	2	1	
	4	1	1	
	5	2		1
	6	2	1	
	7	1		
	8	3	1	
Alcotra	9	2	1	
	10	1	1	
	11	2	1	1
	12	1	1	
Totale		19	9	3

Tabella 3. Sforzo di campionamento

Nella tabella 4 lo sforzo di campionamento viene elaborato come la sommatoria delle ore di lavoro svolte da ciascun cane durante le operazioni di censimento: tale parametro consente di valutare in modo oggettivo lo sforzo profuso durante il monitoraggio.

	Parco	Alcotra
Superficie indagata	633.3 ha	394.5 ha
Numero cani impiegati	21	8
Pressione di osservazione (sommatoria ore effettive di lavoro per ciascun cane)	57 ore	24 ore

Tabella 4. Sforzo di campionamento

Nella successiva (Tab. 5) viene illustrata la suddivisione degli operatori e dei cani da ferma nei diversi settori, nel corso delle tre sessioni di conteggio.

Area	Settori	Conduuttori	Ausilia- ri
Parco	1	1	1
	2	1	2
	3	2	3
	4	1	1
	5	2	3
	6	3	5
	7	2	4
	8	1	2
Alcotra	9	2	2
	10	1	1
	11	2	3
	12	1	2

Tabella 5. Sforzo di campionamento

Risultati

I principali parametri rilevati nella popolazione sono riportati nella tabella seguente, suddivisi per Area. La colonna “dati accorpati” si riferisce all’intera area di studio monitorata (1027 ha).

	Parco	Alcotra	Dati accorpati
Totale esemplari	36	10	46
Densità (capi/100 ha)	5.7	2.5	4.5
Totale femmine adulte con nidiata	3	1	4
Totale femmine adulte senza nidiata	9	1	10
Totale Femmine	12	2	14
Totale nidiate	5	1	6
Giovani indeterminati	6	4	10
Giovani. maschi	5	0	5
Giovani femmine	2	0	2
Totale giovani	13	4	17
Totale maschi adulti	11	4	15
Indeterminati adulti	0	0	0
Totale fagiani indeterminati	6	4	10
Chiocce/femmine	25%	50%	29%
Nidiate/100 ha	0.8	0.3	0.6
Dimensione nidiata (juv./nidiata)	2.6	4.0	2.8
Successo riproduttivo (juv./femm. adulte)	1.1	2.0	1.2
Indice riproduttivo (juv./adulti)	0.6	0.7	0.6
Juvenes/popolazione totale	36.1%	40.0%	37.0%

Tabella 6. Parametri della popolazione

Commento

Obiettivo della ricerca, intrapresa in fase preliminare nell'agosto 2010 era monitorare una superficie estesa di territorio, caratterizzata da un buon grado di idoneità per il fagiano di monte e verificare i dati raccolti durante la prima stagione di campo.

Nell'anno in corso l'area di studio è stata ulteriormente ampliata (da 900 a 1027 ha) all'interno del Parco, così da indagare un settore "storico", compreso tra l'abitato di Troncea e l'abitato di Seytes, che nel 2010 era stato tralasciato per mancanza di personale.

Nel 2011, inoltre, sono stati ridisegnati i confini di alcuni settori lungo canali e linee di cresta, al fine di permettere un monitoraggio più uniforme (Fig. 3), in questo modo le sezioni di censimento sono aumentate da 8 (2010) a 12 (2011), mentre la superficie media è scesa da 113.2 ha (2010) a 85.7 ha (2011).

Lo sforzo di campionamento nell'Area Alcotra (8 conduttori nel 2010, 6 nel 2011) e sulla quale non sono state fatte ripetizioni, è stato elevato, valutabile in 31 giornate/uomo (Tab. 3) e 81 ore di lavoro da parte dei cani da ferma (Tab. 4), seppure di poco inferiore a quello dell'anno precedente.

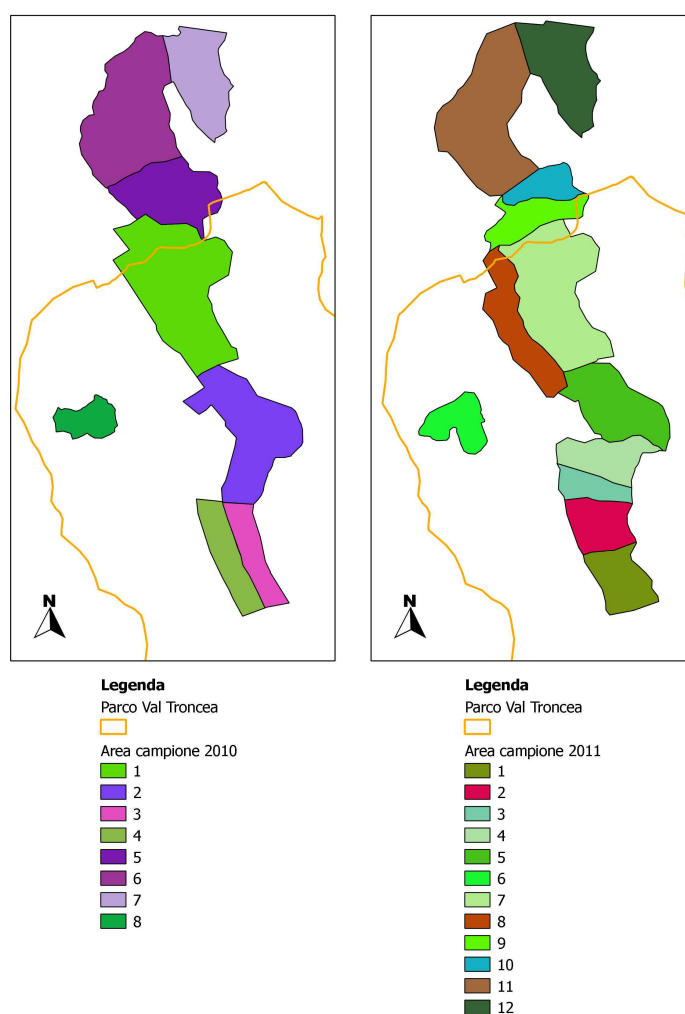


Figura 3 Area campione nei 2 anni di ricerca

Il numero minimo certo degli effettivi contattati nei due anni è risultato stabile (44 fagiani - 5 nidiate nel 2010, 46 fagiani - 5 nidiate nel 2011), ma una diminuzione del numero dei pulli ha causato una flessione dei parametri demografici (successo riproduttivo (Juv/Femm 2.6 nel 2010, 1.2 nel 2011) (Tab. 7, Fig. 3).

I risultati confermano la forte disparità tra i valori riscontrati nei settori all'interno del Parco Val Troncea e quelli esterni, come già evidenziato nella relazione precedente.

	2011			2010		
	Parco	Alcotra	Dati	Parco	Alcotra	Dati
Totale esemplari	36	10	46	33	11	44
Densità (capi/100 ha)	5.7	2.5	4.5	6.4	2.8	4.9
Totale femmine adulte con nidiate	3	1	4	4	2	6
Totale femmine adulte senza nidiate	9	1	10	1	2	3
Totale Femmine	12	2	14	5	4	9
Totale nidiate	5	1	6	5	3	8
Giovani indeterminati	6	4	10	13	1	14
Giovani. maschi	5	0	5	1	2	3
Giovani femmine	2	0	2	4	2	6
Totale giovani	13	4	17	18	5	23
Totale maschi adulti	11	4	15	10	2	12
Indeterminati adulti	0	0	0	0	0	0
Totale fagiani indeterminati	6	4	10	13	1	14
Chiocce/femmine	25%	50%	29%	80%	50%	67%
Nidiate/100 ha	0.8	0.3	0.6	1.0	0.8	0.9
Dimensione nidiate	2.6	4.0	2.8	3.6	1.7	2.9
Successo riproduttivo (juv./femm. adulte)	1.1	2.0	1.2	3.6	1.3	2.6
Indice riproduttivo	0.6	0.7	0.6	1.2	0.8	1.1
Juvenes/popolazione	36.1%	40.0%	37.0%	54.5%	45.5%	52.3%

Tabella 7 Parametri della popolazione 2010-2011

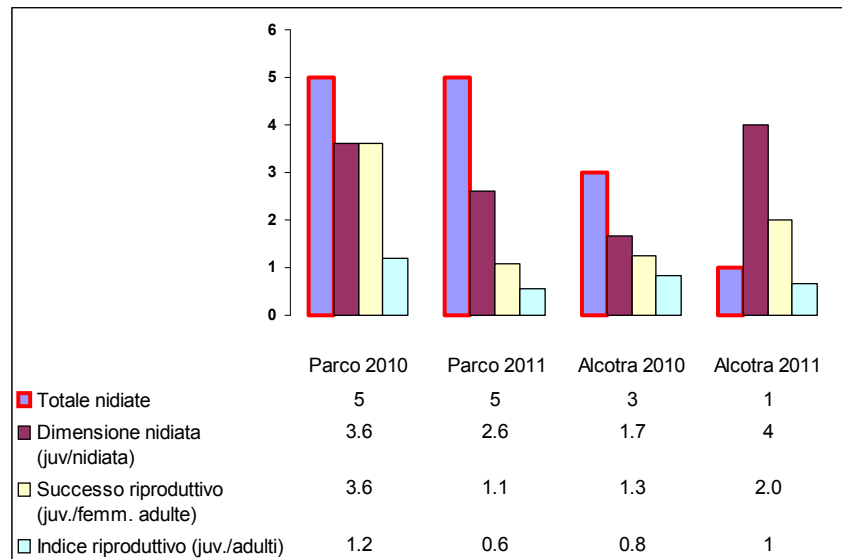


Figura 4 Parametri demografici 2010-2011

Appendice

Si allega l'elenco dei conduttori che hanno partecipato alle 3 sessioni di conteggio.

Conduttori	C.A. appartenenza	17-ago	24-ago	10-set
Bardo Andrea	TO 4	x		
Barbui Luca	TO 1			
Bronzino Guido	TO 1	x	x	
Bronzino Michele	TO 1	x		
Dominici Paolo	TO 2		x	x
De Santis Mario			x	
Giachino Roberto	TO 1			
Gorrea Marco	TO 1		x	
Mazzabò Pierluigi	TO 3	x	x	x
Nota Luciano	TO 1			
Peinetti Bruno	TO 1		x	
Roman Bruno	TO 1		x	
Riccio Andrea			x	
Sgarbanti Adriano	TO 1		x	
Sirombo Franco	TO 1	x		
Tortone Maurizio	TO 1	x	x	x

Tabella 8 Elenco dei conduttori