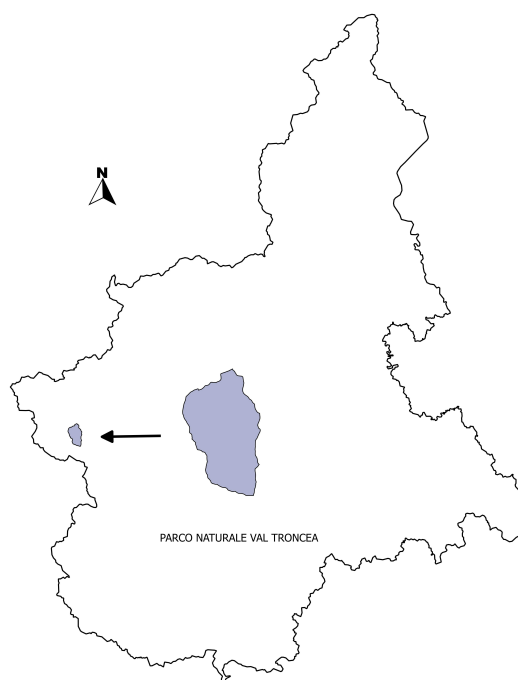


Analisi dei conteggi estivi della specie fagiano di monte *Tetrao tetrix*

Alcotra Italia - Francia GALLIFORMI ALPINI



dott. Luca Maurino

Guardaparco Parco Naturale Val Troncea

Pragelato, 22 ottobre 2010



Sono presentati i risultati dei conteggi effettuati sulla specie fagiano di monte *Tetrao tetrix* durante la stagione estiva 2010.

L'area campione interessata da questa indagine si trova in parte nel Parco Naturale Val Tronca, dove i conteggi estivi su questa specie si svolgono con regolarità dal 1996, in parte a ridosso dei confini dello stesso Parco, dove questo tipo di monitoraggio è stato intrapreso per la prima volta.

Questo territorio, individuato nel corso della progettazione del Progetto Alcotra Italia Francia Galliformi Alpini è stato monitorato dal personale del Parco Val Tronca in collaborazione con cacciatori provenienti in prevalenza dal Comprensorio Alpino TO1.

Area di studio

Il territorio esaminato è situato nelle Api Cozie Torinesi e ricade per intero nel comune di Pragelato (TO). Ha una superficie complessiva di 906 ha ed è composto da un'area principale che si sviluppa nel Parco Naturale Val Tronca (515 ha) ed una più piccola contigua (391 ha) che si estende dai confini settentrionali del Parco lungo la destra orografica del torrente Chisone (fig. 1, tab. 1). L'area, suddivisa in otto settori con una quota compresa tra 1950 e 2430 m s.l.m., è composta in prevalenza da lariceti (42,6%), praterie (22,3%) e cespuglieti (13,2%) (fig. 2, tab. 2).

Settori	Superficie (ha)
1	221,5
2	148,3
3	50,0
4	60,6
5	102,9
6	191,8
7	95,9
8	35,0
Totale	905,9

Tabella 1 Superficie dei diversi settori analizzati.

Classe di copertura	Superficie	
	ha	%
Lariceti e cembrete	386,2	42,6
Praterie	201,6	22,3
Cespuglieti	119,5	13,2
Cespuglieti pascolabili	100,1	11,1
Praterie rupicole	70,6	7,8
Pinete di pino uncinato	18,0	2,0
Boscaglie pioniere di invasione	3,4	0,4
Greti	2,5	0,3
Praterie non utilizzate	1,8	0,2
Rocce e macereti	1,5	0,2
Arbusteti subalpini	0,3	0,0
Aree urbanizzate, infrastrutture	0,4	0,0
Totale	905,9	100,0

Tabella. 2 Classi di copertura dell'area monitorata (fonte Piani Forestali Territoriali).

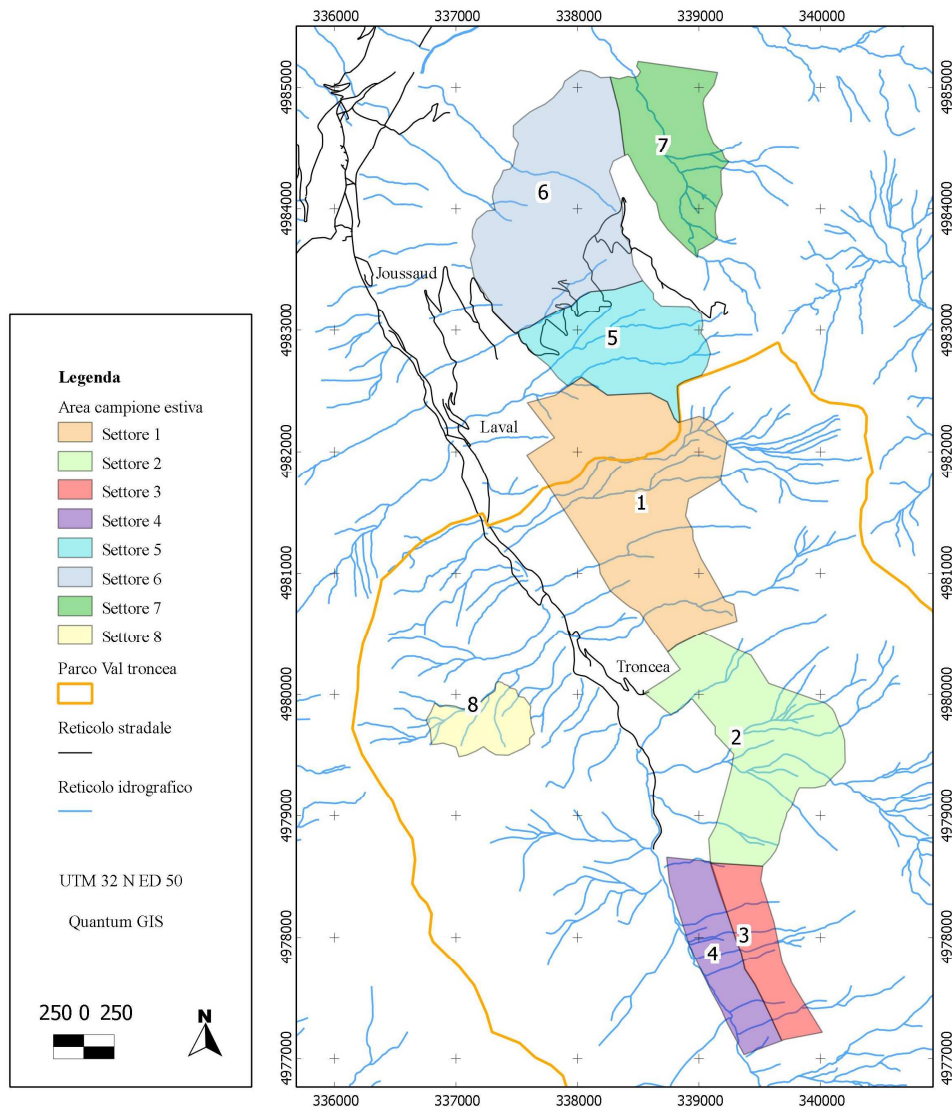


Figura 1 Area di studio suddivisa nei diversi settori

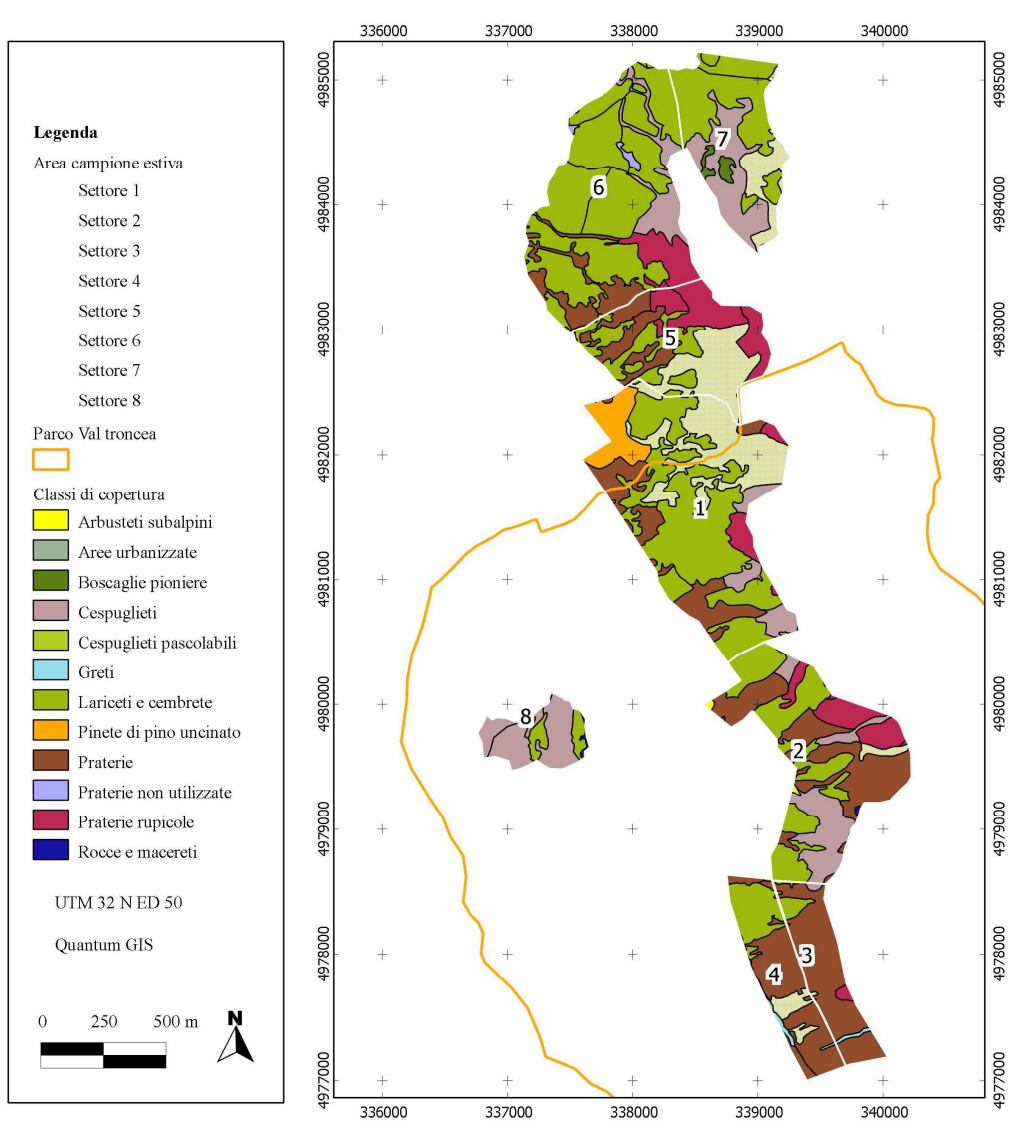


Figura 2 Area di studio con classi di copertura del suolo

Metodologia applicata

Il monitoraggio è stato effettuato, secondo le metodiche riportate in letteratura (Regione Piemonte 2007, Office National de la Chasse 1992), con l'ausilio di cani da ferma appositamente dressati e di comprovata affidabilità nei confronti dei selvatici. Ogni settore è stato percorso lungo curve di livello da valle verso monte da un numero di conduttori diverso in base alla sua superficie e al numero di ausiliari disponibili. Un guardaparco ha coordinato le operazioni su ogni singolo settore durante tutte le sessioni di conteggio. Il censimento dell'area esterna al Parco Val Troncea è stato effettuato il 18 agosto e ripetuto sui medesimi settori il 14 settembre (tab. 3), quello dell'area coincidente al Parco si è svolto in due giorni distinti (24 agosto e 13 settembre) e non ha avuto ripetizioni (tab. 4). Le tabelle 3 e 4 illustrano inoltre lo sforzo di campionamento, inteso come numero di conduttori, guardaparco e volontari privi di ausiliari presenti alle diverse sessioni di conteggio. Viene inoltre indicato l'ambito di caccia di appartenenza dei diversi conduttori di cani da ferma.

	Conduuttori	C.A. appartenenza	Guarda Parco	Esterni senza ausiliari
1°Conteggio	7	TO1	4	1
18-ago	2	TO3		
2°Conteggio	5	TO1	5	0
14-sett				

Tabella 3

	Conduuttori	C.A. appartenenza	Guarda Parco	Esterni senza ausiliari
24-ago	7	TO1	5	1
	1	TO3		
13-set	2	TO1	1	0

Tabella 4

La tabella 5 riporta lo sforzo di campionamento, inteso come la sommatoria delle ore di lavoro svolte da ciascun cane: tale parametro consente di valutare in modo oggettivo lo sforzo profuso durante il monitoraggio. Nella successiva (Tab. 6) viene illustrata la suddivisione degli operatori e dei cani da ferma nei diversi settori, nel corso delle tre sessioni di conteggio.

	Area Parco	Area Alcotra 1°ripetizione	Area Alcotra 2°ripetizione
Superficie indagata	515,3	390,6	390,6
Numero cani impiegati	8	10	10
Sforzo di campionamento (sommatoria ore effettive di lavoro per ciascun cane)	26	34,5	30

Tabella 5

Area	Settori	Conduuttori	Ausiliari
Parco	1	2	3
	2	1	1
	3	1	1
	4	1	1
	8	2	2
Alcotra 1° ripetizione	5	2	3
	6	3	4
	7	3	3
Alcotra 2° ripetizione	5	1	2
	6	3	6
	7	2	2

Tabella 6

Le condizioni metereologiche durante tutte le operazioni sono risultate buone, come riportato in tabella 7, tali da non influenzare negativamente il risultato delle operazioni.

Settori	Svolgimento	Meteo	Vento	Precipitazioni
1				
2	24-ago	variabile	assente	assenti
3				
4				
5	18-ago	sereno	assente	assenti
6	14-sett	sereno	assente	assenti
7				
8	13-set	sereno	assente	assenti

Tabella 7

Risultati

I principali parametri della popolazione sono riportati in tabella 8, suddivisi in modo tale da distinguere i risultati per Area e per sessione di conteggio.

	Area Parco	Area Alcotra 1° ripetizione	Area Alcotra 2° ripetizione
Totale esemplari	33	11	12
Totale femmine adulte con nidiata	4	2	0
Totale femmine adulte senza nidiata	1	2	3
Totale Femmine	5	4	3
% Femmine con nidiata	80%	50%	0%
Totale nidiate	5	3	0
Giovani indeterminati	13	1	0
Giovani. maschi	1	2	4
Giovani femmine	4	2	0
Totale giovani	18	5	4
Dimensione nidiata (juv/nidiata)	3,6	1,7	0
Successo riproduttivo (juv./femm. adulte)	3,6	1,3	1,3
Totale maschi adulti	10	2	4
Indeterminati adulti	0	0	1
Totale uccelli indeterminati	13	1	1

Tabella 8

Sono di seguito presentati (tab. 9) i risultati dei parametri della popolazione accorpando quelli relativi all'Area Parco (24 agosto) e la prima ripetizione dell'Area Alcotra (18 agosto). La seconda ripetizione è stata esclusa da questa analisi in quanto effettuata durante il mese di settembre, un periodo tardivo per il conteggio delle nidiate che risultano ormai sciolte.

Totale esemplari	44
Totale femmine adulte con nidiata	6
Totale femmine adulte senza nidiata	3
Totale Femmine	9
% Femmine con nidiata	67%
Totale nidiata	8
Giovani indeterminati	14
Giovani. maschi	3
Giovani femmine	6
Totale giovani	23
Dimensione nidiata (juv/nidiata)	2,9
Successo riproduttivo (juv./femm. adulte)	2,6
Totale maschi adulti	12
Indeterminati adulti	0
Totale uccelli indeterminati	14

Tabella 9

Commento

Le operazioni di conteggio svolte nell'ambito di questo progetto hanno permesso di valutare una superficie estesa (oltre 900 ha), che si può definire rappresentativa del territorio circostante. Lo sforzo di campionamento è stato elevato, valutabile in 41 giornate/uomo, di cui 24 effettuate dai conduttori dei cani da ferma. La pressione di osservazione è risultata uniforme nel corso delle tre sessioni di conteggio sia nell'area esterna che in quella "storica" all'interno dell'Area protetta, con una media di 30 ore di lavoro/cane, intese come la somma delle ore effettive di ricerca svolte da tutti gli ausiliari durante un monitoraggio (tab. 5). Questo rappresenta un parametro oggettivo che nel corso degli anni consentirà di valutare quale livello di attenzione è stata esaminata ogni singola zona. Ritengo corretto accorpare i dati relativi ai parametri della popolazione dei conteggi del 18 e del 24 agosto (tab. 9), che permettono di valutare in modo complessivo gli 8 settori esaminati. Il successo riproduttivo, che rappresenta il dato di maggiore interesse dei conteggi estivi è stato elevato (2,6 juv./femm. adulte) e fa emergere la buona vocazionalità dell'area per la specie. Resta una forte disparità tra i valori dei settori individuati all'interno del Parco Val Tronca e quelli esterni (tab. 8); la cui analisi potrebbe essere oggetto di successivi approfondimenti.

Appendice:

Conduttori	C.A. appartenenza	18-ago	24-ago	13-set	14-set
Barbui Luca	TO 1	x			
Bronzino Guido	TO 1	x	x		x
Bronzino Michele	TO 1	x	x		
Giachino Roberto	TO 1				x
Gorrea Marco	TO 1	x	x		x
Mazzabò Pierluigi	TO 3	x	x		
Mota Luciano	TO 1			x	
Peinetti Bruno	TO 1	x			x
Roman Bruno	TO 1		x		
Santiano Roberto	TO 1			x	
Sgarbanti Adriano	TO 1	x			x
Sirombo Franco	TO 1	x			
Tortone Maurizio	TO 1	x			
Trentin Giuliano	TO 1	x			

Elenco dei conduttori che hanno partecipato alle diverse sessioni di conteggio.