



## RIFUGIO VAL GRAVIO

Il rifugio Val Gravio, della sezione GEAT del CAI Torino, si trova a quota 1376 metri nel versante valsusino del Parco Orsiera Rocciavré. Costruito nel 1928, venne distrutto durante la guerra nel maggio 1944; sei anni più tardi fu ricostruito e successivamente ampliato fino ad avere la capacità e la struttura attuali. Migliorato ulteriormente nel 1999, il rifugio Val Gravio conserva intatto il fascino di quegli anni.

## Il paesaggio

I segni del passato emergono evidenti percorrendo il Sentiero dei Franchi che porta al rifugio attraverso l'ambiente selvaggio del vallone del Gravio. La magica atmosfera dei suoi boschi si mescola alla storia che si respira passando accanto alle suggestive borgate ormai abbandonate e agli antichi ritiri spirituali come la Certosa di Montebenedetto. Nel vallone del Gravio sono presenti tutti i più grandi ungulati alpini (cervi, caprioli, camosci, stambecchi e cinghiali) nonché il lupo, oggetto di studio e monitoraggio.

## Apertura e ospitalità

Il rifugio è dotato di 22 posti letto suddivisi in sei camere, che variano da 2 a 6 letti, e locale invernale sempre aperto con 9 posti letto. E' dotato di servizio interno e doccia calda. Dispone di una sala da pranzo con 40 coperti. Il rifugio è aperto le festività e i fine settimana da febbraio all'Epifania; apertura continuativa a luglio e agosto.

## INFORMAZIONI

Rifugio CAI GEAT VAL GRAVIO (quota 1376 m)  
località Pianetti – 10050 San Giorio di Susa (TO)  
Tel. +39 011.9646364 E-mail: [custodi@rifugiovalgravio.it](mailto:custodi@rifugiovalgravio.it)  
web: [www.rifugiovalgravio.it](http://www.rifugiovalgravio.it) Facebook: Rifugio Geat Val Gravio  
gestore: Sorbino Mario cellulare +39 339 333.8454390

## RIFUGIO O. AMPRIMO

Il Rifugio Onelio Amprimo, della sezione UGET del CAI, si trova a 1400 metri nel versante valsusino del Parco Orsiera Rocciavré, poco a monte del pianoro morenico di Pian Cervetto. Venne inaugurato il 24 giugno 1939. Dedicato ad un giovane socio del gruppo sciatori caduto in Africa Orientale, fu distrutto dai nazifascisti durante la II guerra mondiale. Ricostruito in tempo di pace, è stato continuamente ammodernato fino a raggiungere la capienza e l'efficienza energetica attuale.

## Il paesaggio

Il rifugio si affaccia su un'ampia conca morenica, ricca di fioriture a primavera, dove possono giocare bambini di ogni età. Alle sue spalle si estende il bosco del Sapei, uno dei pochi dove si sviluppa l'abete bianco. La facilità d'accesso permette di sfruttare il rifugio in ogni



stagione, per godere del fresco verde estivo, dei caldi colori autunnali e degli innumerevoli percorsi di sciapinismo in inverno. Storica base per le ascensioni alle vette principali del Parco - Orsiera, Villano, Pian Paris - ed escursioni adatte ad ogni età, ospita anche attività didattiche per scuole e associazioni.

## Apertura e ospitalità

Il rifugio è dotato di 48 posti letto, suddivisi in camere; un dormitorio da 18 posti, ed alcune camerette da 2-3 posti ciascuna. È dotato di servizi con acqua corrente e uso doccia.

Dispone di una sala da pranzo con 60 coperti.

Il rifugio è aperto il sabato e la domenica dalla prima domenica di marzo a Capodanno. Nei mesi da fine giugno a inizio settembre l'apertura è continuativa. Apertura su richiesta a gruppi organizzati, comitive e classi.

## INFORMAZIONI

Rifugio CAI AMPRIMO (quota 1375 m)  
località Rio Secco – 10053 Bussoleno (TO)  
Tel. +39 0122.49353 E-mail: [rifugioamprimo@gmail.com](mailto:rifugioamprimo@gmail.com)  
web: [www.rifugioamprimo.it](http://www.rifugioamprimo.it) Facebook : Rifugio Onelio Amprimo  
gestore: Latona Enzo cellulare +39 346.6269405

## RIFUGIO TOESCA

Il rifugio Toesca, di proprietà della sezione di Torino del Club Alpino Italiano e affidato alla sottosezione U.E.T., è stato costruito negli anni Venti del Novecento ed è stato via via ampliato e totalmente ristrutturato nel 1998. Il rifugio è un ottimo punto di partenza per numerose escursioni nel cuore del Parco naturale Orsiera Rocciavré e per osservare gli esemplari più tipici della fauna alpina, dagli stambecchi alle aquile.

## Il paesaggio

Il rifugio Toesca si trova alla sommità del vallone del Rio Gerardo, a 1711 metri, al margine di un bosco di larici. Il rifugio è posto ai piedi di alcune delle cime più conosciute della Valle di Susa (Monte Orsiera, Punta Cristalliera, Punta del Villano).

## Apertura e ospitalità

Il rifugio è dotato di 20 posti letto suddivisi in camere da 2 e da 4 posti. E' dotato di servizi con acqua corrente e uso doccia. Dispone di una sala da pranzo con 48 coperti. Esternamente al rifugio vi sono dei tavoli con panche di legno, ove è possibile consumare il pranzo al sacco nei periodi di chiusura.

Il rifugio è aperto tutti i fine settimana e festivi,

è aperto continuativamente tutti i giorni da fine maggio a fine settembre.

Il rifugio è chiuso nei mesi di gennaio e febbraio.

## INFORMAZIONI

Rifugio CAI TOESCA (quota 1711 m)  
località Pian del Roc – 10053 Bussoleno (TO)  
Tel. +39 0122.49526/0122.456323 E-mail:[rifugiotoesca@gmail.com](mailto:rifugiotoesca@gmail.com)  
web: [www.rifugiotoesca.it](http://www.rifugiotoesca.it) Facebook : Rifugio Alpino Toesca  
gestore: Bertolotto Roberta cellulare +39 350.0258224



## INFORMAZIONI

Rifugio SELLERIES (quota 2035 m)

località Alpe Selleries – 10060 Roure (TO)

Tel. +39 0121.842664

web: [www.rifugioselleries.it](http://www.rifugioselleries.it)

gestore: Manavella Massimo cellulare +39 347.3182113

E-mail: [info@rifugioselleries.it](mailto:info@rifugioselleries.it)

Facebook: Rifugio Selleries

Il rifugio Selleries è aperto tutto l'anno.

Il rifugio è raggiungibile in auto ed è dotato di tutte le infrastrutture necessarie per l'accoglienza dei portatori di handicap, compreso un ascensore per raggiungere i piani superiori dalla sala ristorante.

Dispone di un ampio salone ristorante con 80 posti.

Il rifugio in camera mentre per le altre ci sono bagni e docce ai piani.

Il rifugio dispone di 14 stanze dislocate su due piani; alcune matrimoniali ed altre con letti a castello. In 2 stanze sono presenti i

## Apertura e ospitalità

Il rifugio Selleries si trova nel cuore del Parco naturale Orsiera

Rocciavré e da qui partono i sentieri che conducono alle aree più

selvage e incontaminate dell'area protetta.

## Il paesaggio

Il rifugio Selleries si trova nel versante della Val Chisone del Parco

Orsiera Rocciavré. È una struttura molto antica: la prima costruzione

risale alla seconda metà del 1800, ed in una cartolina d'inizio

Novecento è classificato come rifugio CAI. Nel 1922 venne inaugurata

la nuova struttura più grande. Verso la fine degli anni '50 inizio '60

fu realizzata la costruzione dell'ultima parte, che darà al Selleries

l'aspetto attuale. Nel 2001 la Regione Piemonte acquistò l'intero

stabile, ristrutturandolo interamente per renderlo nuovamente agibile.

## RIFUGIO SELLERIES



## RIFUGIO BALMA

Il rifugio è costruito sui ruderi di alcune baite dell'Alpe Balma, nel versante Val Sangone del Parco. La mancanza di un punto di appoggio del vallone della Balma, frequentemente percorso per salire sul Monte Robinet, fece maturare dei soci del CAI di Coazze l'idea di costruire un rifugio utilizzando le vecchie baite dell'alpeggio ormai inagibili. I lavori, iniziati nella primavera del 1977, durarono fino al 1983 ed impegnarono buona parte dei soci della Sezione CAI, che prestarono la loro opera gratuitamente. Visto il buon afflusso di escursionisti, negli anni successivi vennero intrapresi nuovi lavori di ampliamento che diedero, a partire dal 1986, l'aspetto attuale al rifugio.

## Il paesaggio

In prossimità del rifugio Balma non è raro l'avvistamento di spioncelli, culbianchi, codirossi spazzacamino, ermellini (specie nei dintorni del rifugio), camosci, aquile e coturnici, queste ultime sui versanti esposti a sud. Sulle creste di Punta Loson e del Monte Robinet si possono avvistare stambecchi e branchi di camosci.

## Apertura e ospitalità

Il rifugio è dotato di soggiorno e di dormitori per 30 posti letto complessivi. Dispone di un locale invernale con 6 posti letto.

Il rifugio è gestito direttamente dai soci del CAI di Coazze ed è aperto da giugno a settembre tutti i fine settimana. Aperto tutti i giorni nel mese di agosto.

## INFORMAZIONI

Rifugio CAI BALMA (quota 1986 m)

località Alpe della Balma – 10050 Coazze (TO)

Tel. +39 011.9349336

web: [www.rifugiobalma.it](http://www.rifugiobalma.it)

E-mail: [rifugiobalma@caicoazze.com](mailto:rifugiobalma@caicoazze.com)

[www.caicoazze.com](http://www.caicoazze.com)



Immagine archivio fotografico Parci Alpi Cozie

Giro dell'Orsiera  
Sei giorni, cinque rifugi,  
tre Valli, un Parco

[www.parchialpiccozie.it](http://www.parchialpiccozie.it)

Parco naturale  
Orsiera Rocciavré



REGIONE  
PIEMONTE



## DESCRIZIONE DELL'ITINERARIO

Trekking di 6 giorni e 5 notti nel Parco naturale Orsiera Rocciavrè con partenza e arrivo dalla borgata Molè di Forno di Coazze (Val Sangone).

### 1° tappa

Borgata Molè - Rifugio Balma (3 ore)  
Salita diretta al rifugio Balma per il sentiero 415.

### 2° tappa

Rifugio Balma - Rifugio Selleries (5 ore)  
Salita per il Colletto del Robinet (415) e discesa lungo costa Glantin (341) e (366) proseguendo per il lago Laus; dal lago seguire il sentiero 339 per dirigersi al rifugio Selleries.

### 3° tappa

Rifugio Selleries - Rifugio Toesca (4 ore)  
Salita verso le bergerie del Ciardonnet (337) [possibilità di salire al lago del Ciardonnet, da colletto dell'Orsiera (336A) e cima dell'Orsiera (EE)]. Dalle bergerie si prosegue per il colle del Sabbione (337) e scendendo lungo il sentiero 510 si raggiunge il rifugio Toesca.

### 4° tappa

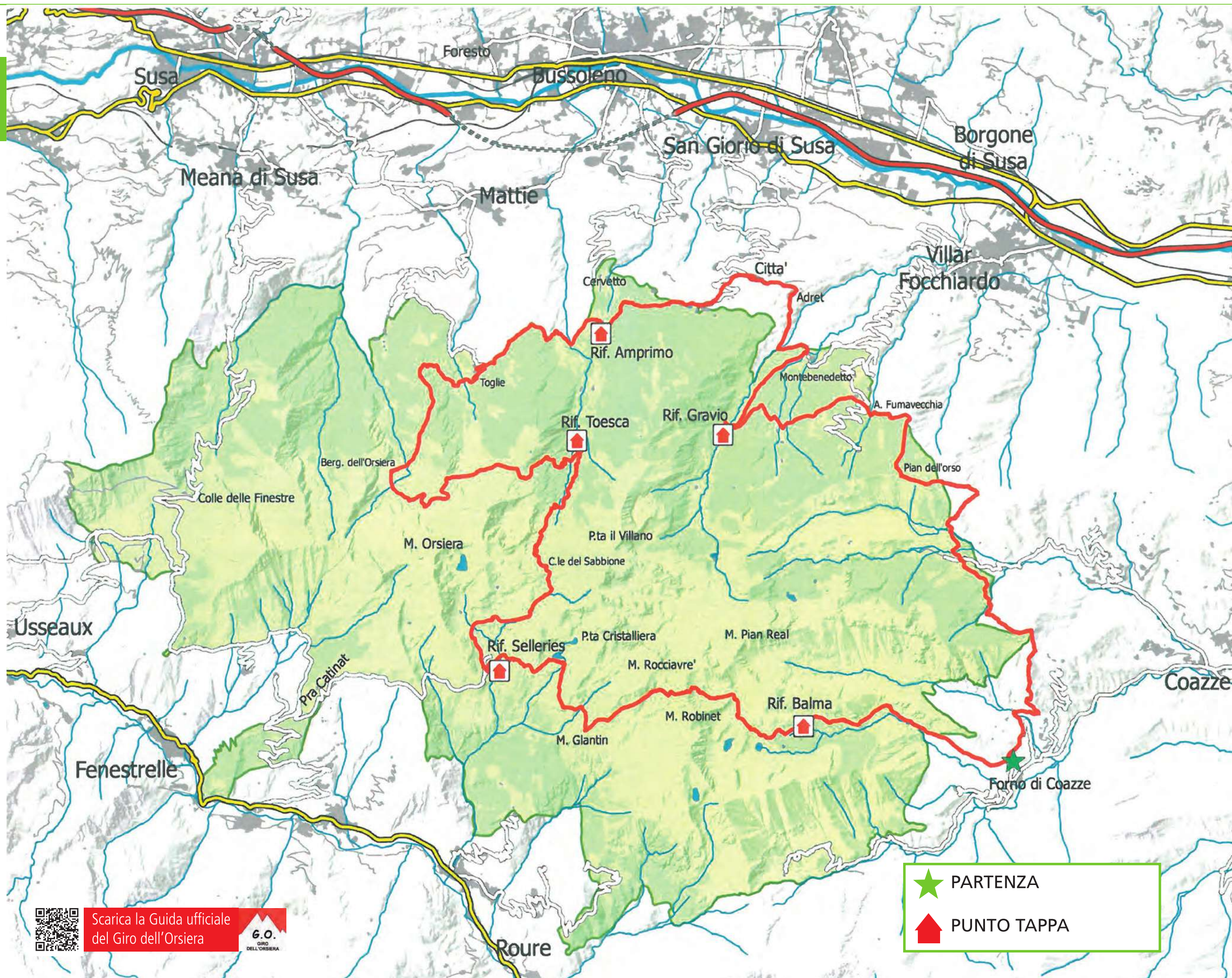
Rifugio Toesca - Rifugio Amprimo (5 ore)  
Salita a porta del Chiot e ci si dirige verso il colle del Mulinas (519) da dove si scende alle bergerie dell'Orsiera; dalle bergerie discesa all'Alpe Togle (525) e lungo il Sentiero dei Franchi (SF - 521) si giunge al rifugio Amprimo.

### 5° tappa

Rifugio Amprimo - Rifugio GEAT Valgravio (3 ore). Si continua lungo il Sentiero dei Franchi (513) in direzione di Cortavetto - Paradiso delle Rane andando a incontrare il sentiero 512 che dalla borgata Adret sale al rifugio GEAT Val Gravio. Possibile variante per la Certosa di Montebenedetto da Adret seguire il sentiero 524 poi 506.

### 6° tappa

Rifugio GEAT Val Gravio - Borgata Molè (6 ore)  
Salita all'alpeggio Fumavecchia lungo il Sentiero dei Franchi (522) quindi si prosegue lungo il sentiero 524 fino a Pian dell'Orso; da qui si scollina e si prosegue verso valle lungo il sentiero 435 e imboccati i sentieri 420A, 420 e 419A si giunge alla cappella di Pian Gorai. Successivamente seguire le indicazioni GO Giro dell'Orsiera sui sentieri 419B / 419 / 417A / 417 / 416A / 416 / 416B / 415 con arrivo alla borgata Molè.



Scarica la Guida ufficiale del Giro dell'Orsiera

G.O.  
GIRO DELL'ORSIERA