




- |  |                                  |
|--|----------------------------------|
| 1 <i>Aglossa pinguinalis</i>           | 55 <i>Dichagyris nigrescens</i>  |
| 2 <i>Agriopis aurantiaria</i>          | 56 <i>Dichagyris renigera</i>    |
| 3 <i>Agriopis marginaria</i>           | 57 <i>Dichagyris signifera</i>   |
| 4 <i>Agrius convolvuli</i>             | 58 <i>Dyspessa ulula</i>         |
| 5 <i>Agrochola circellaris</i>         | 59 <i>Dysauxes ancilla</i>       |
| 6 <i>Agrotis ipsilon</i>               | 60 <i>Earias clorana</i>         |
| 7 <i>Aleis repandata</i>               | 61 <i>Ectropis crepuscularia</i> |
| 8 <i>Agrochola ruticilla</i>           | 62 <i>Egira conspiciularis</i>   |
| 9 <i>Aleucis distinctata</i>           | 63 <i>Eilema complana</i>        |
| 10 <i>Agrochola litura</i>             | 64 <i>Ematurga atomaria</i>      |
| 11 <i>Alsophila aescularia</i>         | 65 <i>Endromis versicolora</i>   |
| 12 <i>Amata phegea</i>                 | 66 <i>Epirrhoe alternata</i>     |
| 13 <i>Ammonoia caecimacula</i>         |                                  |
| 14 <i>Amphipyra tragopoginis</i>       |                                  |
| 15 <i>Anorthoa munda</i>               |                                  |
| 16 <i>Anticlea derivata</i>            |                                  |
| 17 <i>Apamea epomidion</i>             |                                  |
| 18 <i>Apamea illyria</i>               |                                  |
| 19 <i>Apamea scolopacina</i>           |                                  |
| 20 <i>Apeira syringaria</i>            |                                  |
| 21 <i>Aretia plantaginis</i>           |                                  |
| 22 <i>Aspitates gilvaria</i>           |                                  |
| 23 <i>Asteroscopus sphinx</i>          |                                  |
| 24 <i>Athetis pallustris</i>           |                                  |
| 25 <i>Atolmis rubricollis</i>          |                                  |
| 26 <i>Biston strataria</i>             |                                  |
| 27 <i>Boudinotiana notha</i>           |                                  |
| 28 <i>Brachionycha nubeculosa</i>      |                                  |
| 29 <i>Bryophila domestica</i>          |                                  |
| 30 <i>Bryophila raptricula</i>         |                                  |
| 31 <i>Bupalus piniaria</i>             |                                  |
| 32 <i>Cabera pusaria</i>               |                                  |
| 33 <i>Calliergia ramosa</i>            |                                  |
| 34 <i>Calophasia lunula</i>            |                                  |
| 35 <i>Calophasia platyptera</i>        |                                  |
| 36 <i>Caradrina clavipalpis</i>        |                                  |
| 37 <i>Caradrina gilva</i>              |                                  |
| 38 <i>Catarhoe cuculata</i>            |                                  |
| 39 <i>Catocala coniuncta</i>           |                                  |
| 40 <i>Charissa glaucinaria</i>         |                                  |
| 41 <i>Chiasmia clathrata</i>           |                                  |
| 42 <i>Chloantha hyperici</i>           |                                  |
| 43 <i>Cidaria fulvata</i>              |                                  |
| 44 <i>Cleora cinctaria</i>             |                                  |
| 45 <i>Conistra rubiginosa</i>          |                                  |
| 46 <i>Conistra vaccinii</i>            |                                  |
| 47 <i>Conistra veronicae/intricata</i> |                                  |
| 48 <i>Cosmorhoe ocellata</i>           |                                  |
| 49 <i>Crocota tinctaria</i>            |                                  |
| 50 <i>Cryphia algae</i>                |                                  |
| 51 <i>Cucullia umbratica</i>           |                                  |
| 52 <i>Cybosia mesomella</i>            |                                  |
| 53 <i>Diaphora mendica</i>             |                                  |
| 54 <i>Diarsia mendica</i>              |                                  |

**SEDE E CENTRO VISITE**  
**Parco naturale del Gran Bosco di Salbertrand**  
 Via Fransuà Fontan, 1  
 10050 Salbertrand (TO)  
 tel. 0122 85.47.20  
 E-mail : [info.alpicozie@ruparpiemonte.it](mailto:info.alpicozie@ruparpiemonte.it)

 L'empatia che può suscitare lo sguardo di una falena può aiutarci ad aprire gli occhi sui patrimoni di biodiversità custoditi nel nostro territorio? Ai piedi del Gran Bosco di Salbertrand, presso la stazione di monitoraggio della sede del parco, è stata censita la presenza di oltre 300 specie diverse di falene. Le 164 immagini presenti nel depliant rappresentano solo una parte di quelle presenti sul nostro territorio. In Valle di Susa le specie registrate al 2004 erano 973 e in Italia si contano attualmente circa 3.000 specie e 160.000 in tutto il mondo. Si tratta di importanti impollinatori che, anche se meno "star" delle api, contribuiscono in maniera determinante all'impollinazione di numerose specie di piante selvatiche. E' inoltre dimostrato che le falene sono meno "schizzinose" delle api, dei bombi e delle farfalle, concentrando il loro lavoro sulle piante che offrono meno nettare e polline.

 Can the look of a moth inspire empathy and help us open our eyes to the high level of biodiversity within our territory? At the foothills of Salbertrand's Gran Bosco, near the park center's monitoring station, 300 different species of moths have been counted. The 164 pictures in the brochure are representative of only a part of those present in our territory. In 2004, 973 species were recorded in the Susa Valley. There are currently 3,000 species in Italy and 160,000 in the entire world. Moths make a very important contribution as pollinators for numerous species of wild plants, even though they do not have the "star" status of honey bees. It has also been demonstrated that moths are less "finicky" than honey bees, bumble bees and butterflies; moths center their work on plants offering less nectar and pollen.



Monitoraggio, foto e progetto grafico di Massimo Rosso  
 testo di Nadia Faure e Simona Molino



# Ali di Luna 2

## Falene del Parco

[www.parchialpicozie.it](http://www.parchialpicozie.it)





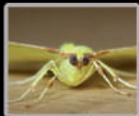
94 *Xylena exsoleta*



29 *Lasiocampa quercus*



- 1 *Erannis defoliaria*
- 2 *Eriopygodes imbecilla*
- 3 *Erynnis tages*
- 4 *Euclidia glyphica*
- 5 *Eulithis populata*
- 6 *Eulithis prunata*
- 7 *Eupithecia gueneata*
- 8 *Eupsilia transversa*
- 9 *Eurois occulta*
- 10 *Geometra papilionaria*
- 11 *Gnophos furrvata*
- 12 *Hada plebeja*
- 13 *Hadena filigrana*
- 14 *Hadena perplexa*
- 15 *Eolithia vicia laca*
- 16 *Hemaris tityus*
- 17 *Hoplodrina ambigua*
- 18 *Hoplodrina respersa*
- 19 *Horisme vitalbata*
- 20 *Hydromiema furcata*
- 21 *Hyles euphorbiae*
- 22 *Hypena obesalis*
- 23 *Hypsopygia costalis*
- 24 *Idaea contiguarua*
- 25 *Idaea degeneraria*
- 26 *Idaea humiliata*
- 27 *Idaea rusticata*
- 28 *Isturgia murinaria*
- 29 *Lasiocampa quercus*
- 30 *Laspeyria flexula*
- 31 *Leucania comma*
- 32 *Leucania obsoleta*
- 33 *Lithophane socia*
- 34 *Lobophora halterata*
- 35 *Lomaspolis marginata*
- 36 *Macaria liturata*
- 37 *Metaxmeste phrygialis*
- 38 *Metaxmeste schrankiana*
- 39 *Miltochrista miniata*
- 40 *Mniotype satura*
- 41 *Mniotype adusta*
- 42 *Mythimna conigera*
- 43 *Mythimna pudorina*
- 44 *Mythimna sicula*
- 45 *Noctua orbona*
- 46 *Noctua pronuba*
- 47 *Nola cristatula*
- 48 *Notodonta ziczac*
- 49 *Nudaria mundana*
- 50 *Odezia atrata*
- 51 *Odontostia carmelita*
- 52 *Opisthograptis luteolata*
- 53 *Oligia strigilis/versicolor*
- 54 *Orthostia cerasi*
- 55 *Orthostia cruda*
- 56 *Orthostia gothica*
- 57 *Orthostia gracilis*
- 58 *Orthostia incerta*
- 59 *Orthostia populeti*
- 60 *Pachetra sagittigera*
- 61 *Panemeria tenebrata*
- 62 *Parascotia fuliginaria*
- 63 *Paraulype berberata*
- 64 *Pennithera firmata*
- 65 *Perizoma convergata*
- 66 *Phigalia pilosaria*
- 67 *Philereme transversata*
- 68 *Poecilocampa alpina*
- 69 *Poecilocampa populi*
- 70 *Polyphaenis sericata*
- 71 *Pseudoips prasinana*
- 72 *Ptilophora plumigera*
- 73 *Pyrausta aerealis*
- 74 *Rhodostrophia vibicaria*
- 75 *Scoliopteryx libatrix*
- 76 *Scopula immorata*
- 77 *Scopula ornata*
- 78 *Scotopteryx bipunctaria*
- 79 *Scotopteryx moeniata*
- 80 *Setina aurita*
- 81 *Siona lineata*
- 82 *Sitochroa verticalis*
- 83 *Syngrapha ain*
- 84 *Tephronia theophilaria*
- 85 *Tethea or*
- 86 *Thera obeliscata*
- 87 *Thetidia smaragdaria*
- 88 *Tiliacea citrargo*
- 89 *Triphosa dubitata*
- 90 *Triphosa sabaudata*
- 91 *Triphosa tautoli*
- 92 *Xanthorhoe montanata*
- 93 *Xestia stigmatica*
- 94 *Xylena exsoleta*
- 95 *Zygaena carniolica*
- 96 *Zygaena loniceriae*
- 97 *Zygaena loti*
- 98 *Zygaena purpurialis*
- 99 *Aglia tau*



52 *Opisthograptis luteolata*



99 *Aglia tau*

